

# SINGHA

M A G A Z I N E

[www.singhamagazine.com](http://www.singhamagazine.com)

ISSUE 2 / 2016 มิถุนายน 2559

**รัชชก อินทนนท์**

ผู้อำนวยการบริหาร

**GUINNESS**

ต้นตำรับเบียร์ดำอันดับหนึ่ง

**Hugo**

สัมภาษณ์ สิวโก้ จุลจักร

**Rockefeller**

ผู้ริเริ่มมูลนิธิเพื่อสังคมโลก

“การให้  
ที่ไม่สิ้นสุด”



DIGITAL  
VERSION



สิ่งก่อสร้างซ่อมแซมสะพานแขวน "อาหลู่จ๊ะ" จ.เชียงราย





LIFE

2nd Fl. CENTRAL WORLD / 3rd Fl. SIAM CENTER  
KINGPOWER SUVARNABHUMI AIRPORT • SRIVAREE • PHUKET COMPLEX



**SPRING / SUMMER COLLECTION 2016**

# ขอคำแรก

การให้ต่อสังคมของฝรั่งนั้นมีมานานมากแล้ว และที่อเมริกาจะชอบนับกันว่าใครให้มากกว่ากัน ในสมัยใหม่ที่นิตยสารทางเศรษฐกิจของต่างชาติตีพิมพ์เรื่องราวของบริษัทต่างๆ ก็จะต้องตีพิมพ์เรื่องการให้ด้วย เรียกว่าแข่งกันให้ระหว่างตระกูลดังของโลกก็ว่าได้ ส่วนของไทยเราจริงแล้วถือเป็นเรื่องปกติมากในการให้ความช่วยเหลือสังคม ตามที่เรามีวัดเป็นศูนย์กลางของสังคมมาแต่อดีต คนที่ไปวัด



ก็บริจาคช่วยวัดและวัดก็จัดกิจกรรมช่วยสังคมด้วย และบริษัทไทยเองก็ถือปฏิบัติในเรื่องนี้ตามกันทั้งนั้น โดยไม่เคยคิดที่จะต้องโฆษณาเรื่องการให้ แต่มาในระยะหลังที่คนไทยที่ไม่ได้รู้เรื่องในเรื่องนี้มาก หรืออาจจะตามฝรั่งมากไปจนลืมนึกว่าของเราให้กันมาโดยตลอด ก็เลยมาก่อปดตีพิมพ์เรื่องการให้กลับสู่สังคมของบริษัทที่ใหญ่ขึ้นมาในสมัยใหม่ ลืมไปว่าบริษัทที่มีมาเก่าแก่เขาก็ให้มาก่อน ผมเองได้มีโอกาสอ่านนิตยสารหลายฉบับ แต่ก็ไม่มีใครพูดถึงบริษัท บุญรอดฯ หรือพระยาภิรมย์ภักดีมากนัก เลยคิดว่า เป็นสิ่งหนึ่งที่ *สิงห์ แมกกาซีน* ควรจะนำเสนอเรื่องนี้ เพื่อให้ชาวสิงห์เองได้ทราบข้อมูลจริง ในใจยังเดิมผมอยากจะให้ลงลึกมากในแต่ละแขนงที่เราให้ความช่วยเหลือ ทั้งในนามบริษัทและส่วนตัวของพระยาภิรมย์ภักดี ปรากฏว่าข้อมูลมีมากเกินไป น่าจะทำเป็นหนังสือได้เลย จึงจำเป็นต้องตัดทอนลงสำหรับลงในนิตยสารแทน แต่อย่างน้อยก็เป็นการสรุปให้เห็นได้ชัดขึ้น

มีคนบอกว่า เราทำแบบผู้ดีเกินไป คือเจียมมาก ไม่มีการโฆษณาความดีที่เราทำกัน แต่ผมคิดว่ามันเป็นเรื่องของมารยาทเก่าแก่มากกว่า คนไทยในอดีตทำบุญกันเจียมๆ ไม่ได้บอกคนอื่นหรือเอาบุญไปฝากคนแบบคนสมัยนี้ เพราะจริงแล้ว การให้ความช่วยเหลือเป็นเรื่องส่วนตัวมาก อยากให้เท่าใดก็เท่านั้น ไม่จำเป็น

ต้องวัดกันเพื่อให้คนอื่นชื่นชมหรือต่อว่า เพราะสิ่งที่ให้พร้อมด้วยใจยิ่งใหญ่กว่าเงินล้านที่บริจาคไปโดยที่ไม่ได้ดูว่าเงินไปใช้อะไร ถึงผู้ใดที่ตกทุกข์อยู่จริงหรือไม่ บางคนให้ไปแล้วก็บอกว่าได้บุญแล้ว แต่การให้แบบโบราณเป็นการให้แบบที่ไม่ได้หวังสิ่งใดคืน แม้แต่เรื่องบุญ เพราะจะได้บุญหรือไม่ มันเป็นเรื่องที่มองไม่เห็น ผมพูดได้เต็มปากว่าพระยาภิรมย์ภักดีได้ให้ความช่วยเหลือในเรื่องต่างๆ มาตลอดชีวิต

ของท่าน ก็ไม่เคยคิดว่าท่านจะได้บุญหรือสิ่งตอบแทน เพราะท่านให้ด้วยใจด้วย คือยินดีที่จะทำ และสิ่งนั้นคือสิ่งที่ตกทอดมาในบริษัท บุญรอดฯ เป็นการให้ความช่วยเหลือในเรื่องต่างๆ อย่างต่อเนื่อง แบบเจียมๆ โดยเฉพาะกับความช่วยเหลือที่ทางเราได้ร่วมกันทำถวายสมเด็จพระศรีนครินทราบรมราชชนนีและสมเด็จพระเจ้าพี่นางเธอฯ กรมหลวงนราธิวาสราชนครินทร์ ในส่วนของการแพทย์เคลื่อนที่แล้ว เรายังต้องเจียม ถือเป็นทั้งธรรมเนียมปฏิบัติและมารยาทที่ดี แต่ด้วยโลกสมัยใหม่ที่คนเขาต้องวัดกัน ผมคิดว่าเราก็คงเดิม แต่ก็ขอแนะนำเรื่องมาเล่าให้ฟัง หากเจอผู้ใดที่มาต่อว่าบริษัทว่า “ไม่เห็นสิงห์เคยทำอะไรให้กับสังคมเลย” ซึ่งผมเคยเจอมาเอง ก็จะได้ตอบอย่างเป็นเรื่องเป็นราวให้เขาผู้นั้นได้รับข้อมูลที่ถูกต้องกลับไป ก็หวังเป็นอย่างยิ่งว่าข้อมูลในฉบับนี้จะช่วยบ้างนะครับ

นอกจากนี้ ผมต้องขอขอบคุณทุกคนที่ได้ส่งชื่อภาษาไทยสำหรับหนังสือประวัติบริษัท The Singha Story ได้รับความร่วมมือด้วยดี มีผู้ส่งชื่อมากกว่าหนึ่งพันชื่อ คู่กันตายจริง ๆ และได้ชื่อที่ตีมามากด้วย แต่ก็ต้องการเพียงชื่อเดียว ส่วนที่เหลือผมคิดว่าเราอาจจะสามารถใช้ในเล่มอื่นเรื่องกิจกรรมอื่นได้ ก็ขอบคุณมาอีกครั้บครั้บ

สรวิช ภิรมย์ภักดี

## ISSUE 2 / 2016

มิถุนายน 2559

### เรื่องเด่น

การให้ที่ไม่สิ้นสุด 34



48



58



72

### ข่าว

ข่าวสารกิจกรรม รู้ความเคลื่อนไหวภายในองค์กร 8

### สิงห์

ตามมาตอบไป Superhero ที่คุณอยากเป็น 32

คุยกับฮีโร่ เมย์ รัชชก อินทนนท์ 48

ตามไปดู สำนักงานออกแบบ-ก่อสร้าง 50

ของเก่าเล่าเรื่อง ขวดลายหมุนมานาคบศร 56

### ท่องเที่ยว

บุรีรัมย์ ในวันที่ไม่บี (แขง) กีฬา 24

### ความรู้ทั่วไป

ธุรกิจครอบครัวเบียร์ ตอนที่ 5 กีนเนสส์ (Guinness) 58

หาเรื่องมาเล่า หุบเขาซิลิคอนแห่งแดนภารตะ 62

บุคคลน่าสนใจ จอห์น เดวิดสัน ร็อกกีเพลเลอร์ 66

สุขภาพดีมีเคล็ดลับ 24 วิธี Healthy แบบง่ายๆ 70

### คอลัมน์พิเศษ

Tips & Gadget by IT Natatmo กล้องวงจรปิดอัจฉริยะ 69

เมนูเด็ด Coconut Panna Cotta and Mango Passion Fruit Sauce 72

คุณรู้หรือไม่ว่ากินอะไร...ดีไม่เหิน 76

### บันเทิง

ตำนานคลายเครียด ทายนิสัยตามเดือนเกิด 74

Knowledge CSR 78

แนะนำแวดวงศิลป์ รวมบันเทิงนอกกระแส 80

สัมภาษณ์สั้น ฮิวโก้ จุลจักร จักรพงษ์ 82





หน่วยงาน "สิงห์อาสา"

# SINGHA MAGAZINE

ISSN 1686-4085

ข้อมูลและเนื้อหาในหนังสือเล่มนี้เป็นลิขสิทธิ์  
ของ สิงห์ แมกกาซีน พ.ศ. 2556  
ผู้ใดต้องการทำซ้ำหรือดัดแปลงเพื่อเผยแพร่  
กรุณาติดต่อเพื่อขออนุญาตที่บรรณาธิการ  
โดยตรง

### บรรณาธิการ

สรวิษ ภิรมย์ภักดี

### กองบรรณาธิการ

ศิริมล โฉมปราชญ์  
สิตา พงษ์วิทย์วารังค์

### กราฟิกดีไซน์เนอร์

กุลธิดา รุ่งโรจน์สุนทร  
มัลลิกา ศิริวิเสโสกุล  
สารเดช สุวรรณประสิทธิ์

### โฆษณาและการตลาด

รชาดา บุญยปรัตยษุ

### ประสานงาน

นภารัตน์ สายบัว

### ช่างภาพิตติมศักดิ์

อร่าม อินทรภิรมย์

### บริษัท บุญรอดบริวเวอรี่ จำกัด

999 ถนนสามเสน แขวงถนนนครไชยศรี  
เขตดุสิต กรุงเทพฯ 10300

[singhamag@boonrawd.co.th](mailto:singhamag@boonrawd.co.th)



ภาพปก: เรื่องเด่น "การให้ที่ไม่สิ้นสุด"

### หมายเหตุ

ในคอลัมน์ "ของเก่าเล่าเรื่อง" ฉบับที่แล้ว  
ที่กล่าวว่า คุณเล็ก อภิชัยสรพันธ์ เป็น  
ภรรยา ของ คุณโคกน อภิชัยสรพันธ์ ทาง  
ทีมงานขอแก้ไขข้อมูลเป็น มารดา ของคุณ  
โคกน ซึ่งทีมงานต้องขอภัยคุณเล็ก คุณ  
โคกน และครอบครัวว่า ณ ที่นี้ด้วย







## งานพระราชทานเพลิงศพ คุณจำนงค์

@ กรุงเทพมหานคร |

3 เมษายน 2559

พระบาทสมเด็จพระเจ้าอยู่หัวทรงพระกรุณาโปรดเกล้าโปรดกระหม่อมให้สมเด็จพระเทพรัตนราชสุดาฯ สยามบรมราชกุมารี เสด็จพระราชดำเนินแทนพระองค์ในการพระราชทานเพลิงศพนายจำนงค์ ภิรมย์ภักดี ป.ภ., ท.จ., ภ.ป.ร. 4 ณ เมรุหลวงหน้าพลับพลาอิศริยาภรณ์ วัดเทพศิรินทราวาส กรุงเทพมหานคร เมื่อวันอาทิตย์ที่ 3 เมษายน พุทธศักราช 2559 เวลา 17.00 น. ■





พิธีสวดพระอภิธรรม วันที่ 1 เมษายน 2559





บริษัท มหาสารคามเบเวอเรจ จำกัด



## อบอุ่นใจเมื่อนายมา

@ บริษัท ปทุมธานีเบเวอเรจ จำกัด | 18 มีนาคม 2559

@ บริษัท ขอนแก่นเบเวอเรจ จำกัด | 21 มีนาคม 2559

@ บริษัท มหาสารคามเบเวอเรจ จำกัด | 22 มีนาคม 2559

@ บริษัท สามเสนเบเวอเรจ จำกัด | 1 เมษายน 2559

นายวุฒา ภิรมย์ภักดี ประธานกรรมการ บริษัท บุญรอดเบเวอเรจ จำกัด และคณะผู้บริหาร เดินทางตรวจเยี่ยมโรงงานเพื่อให้ทราบถึงความพร้อมของกระบวนการทำงานและสร้างขวัญกำลังใจให้พนักงาน ■



บริษัท สามเสนเบเวอเรจ จำกัด





## รวมภาพบรรยากาศสิงห์ จัดงานสงกรานต์ที่ไทยและต่างประเทศ

- @ ประเทศจีน | 12-15 เมษายน 2559
- @ ประเทศลาว | 12-15 เมษายน 2559
- @ ประเทศเมียนมาร์ | 12-16 เมษายน 2559
- @ เชียงใหม่ | 13-16 เมษายน 2559
- @ ถนนข้าวสาร | 13-14 เมษายน 2559
- @ ชลบุรี | 16-19 เมษายน 2559



## Gulfood 2016

@ ประเทศสหรัฐอเมริกา | 21-25 กุมภาพันธ์ 2559

สิงห์ คอร์เปอเรชั่น ส่งบริษัทในเครือร่วมงานแสดงสินค้า Dubai world trade center ทั้งสิ้น 2 บูธ 3 บริษัท ได้แก่ Hesco Food Industry & Hesco Solution และ Vara Food & Drink โดยมีพื้นที่จัดแสดงอยู่ใน Thailand Pavilion มีผู้เข้าชมงานมากถึง 85,000 คน กว่า 170 ประเทศทั่วโลก



## Singha Football League

@ กรุงเทพมหานคร | 1 มีนาคม 2559

นายภูริต ภิรมย์ภักดี กรรมการผู้จัดการ บริษัท บุญรอดเทรดดิ้ง จำกัด เป็นประธานในงานแถลงข่าวศึกฟุตบอล 7 คนที่ยิ่งใหญ่ที่สุดของเมืองไทย Singha Football League 2015-16 พร้อมจับสลากประกบคู่การแข่งขันในรอบ 32 ทีมสุดท้าย โดยมีเหล่าสื่อมวลชนพร้อมด้วยตัวแทน 32 ทีมและผู้ประกอบการสนามฟุตบอลทั่วประเทศมาร่วมกันอย่างคับคั่ง ปีนี้นับเป็นเรื่องน่ายินดีที่มีสนามหญ้าเทียมเข้าร่วมกว่า 500 สนาม และจำนวนนักฟุตบอลเข้าร่วมการแข่งขันกว่า 2 แสนคน



## FOODEX JAPAN 2016

@ ประเทศญี่ปุ่น | 8-11 มีนาคม 2559

งานแสดงสินค้านานาชาติ ครั้งที่ 41 สิงห์ คอร์เปอเรชั่น ขนกองทัพผลิตภัณฑ์ในเครือทั้งสิ้น 14 แบรนด์ ได้แก่ Vara food, Boonrawd farm, Singha Beer, LEO Beer, Syder Bay, Sanvo, Being, Hesco Solution, Fine food, Masita, Yuki, Max Snax, Hesco และเปิดตัวผลิตภัณฑ์ใหม่ Valensina เป็นครั้งแรกในงานนี้



## สิงห์ สนับสนุน การแข่งขันเรือเร็ว 2 รายการที่ใหญ่ที่สุดในเมืองไทย

@ กรุงเทพมหานคร | 9 มีนาคม 2559

นายวรวิทย์ ภิรมย์ภักดี นายกสมาคมกีฬาเรือเร็วแห่งประเทศไทย เป็นประธานการแถลงข่าวจัดการแข่งขันเรือเร็วระดับประเทศ 2 รายการใหญ่ คือ สิงห์โลท ไทยแลนด์ พอร์มูล่า 4 แชมเปียนชิพ 2016 และ สิงห์โลท ไทยแลนด์ ลونغเทล โปท แชมเปียนชิพ 2016 พร้อมแถลงนโยบายการบริหารงานของสมาคมกีฬาเรือเร็วแห่งประเทศไทย เร่งปลูกกระแสกีฬาเรือเร็วและยกระดับกีฬาทางน้ำให้เป็นที่รู้จักกว้างขวางมากขึ้น





## สิงห์ ผนึกกำลังยามาฮ่าและช่อง 3SD คว้าสิทธิ์ถ่ายทอดสด MotoGP 2016

@ กรุงเทพมหานคร | 15 มีนาคม 2559

นายวรวิทย์ ภิรมย์ภักดี รองกรรมการผู้จัดการ บจก. บุญรอดเทวดา ร่วมแถลงข่าวสนับสนุนช่อง 3SD ในการคว้าลิขสิทธิ์ถ่ายทอดสด “การแข่งขันรถจักรยานยนต์ทางเรียบชิงแชมป์โลก MotoGP 2016” เพื่อเป็นการนำแบรนด์ไทยไปสู่ระดับโลก ผ่านทางสื่อชั้นนำที่ถ่ายทอดสดการแข่งขัน รวมถึงสื่อออนไลน์ต่างๆ เพื่อให้คนรู้จักแบรนด์สิงห์มากยิ่งขึ้น



## สิงห์ ซัมเมอร์ แคมป์ ปีที่ 8

@ กรุงเทพมหานคร | 20 มีนาคม 2559

นายอรรถสิทธิ์ พรหมสุข ผู้จัดการแผนกกิจกรรมประชาสัมพันธ์ สิงห์ คอร์เปอเรชั่น เป็นประธานในพิธีเปิดโครงการค่ายเยาวชนฤดูร้อน สิงห์ ซัมเมอร์ แคมป์ ปี 8 เพื่อเปิดโอกาสให้เยาวชนได้เรียนรู้และเสริมสร้างทักษะรอบด้านในช่วงปิดภาคเรียนไปกับ 3 ค่าย ได้แก่ ค่ายภาษาอังกฤษ ค่ายศิลปะ และค่ายเทควันโด ที่หอประชุมใหญ่ บริษัท บุญรอดบริวเวอรี่ จำกัด



## การแข่งขันปาเป้าชิงแชมป์โลก Singha World Darts Blockbuster

@ ประเทศไทย | 22 มีนาคม 2559

สิงห์ สนับสนุนการจัดงาน Singha World Darts Blockbuster ที่ Stadium of Light ในเมืองซันเดอร์แลนด์ มีผู้เข้าร่วมชมการแข่งขัน Darts ระหว่าง PHIL TAYLOR และ GARY ANDERSON ในครั้งนี้ถึง 500 คน รายได้จากการจัดงานนำไปแบ่งทำบุญเพื่อการกุศลจำนวน 500 ปอนด์



## บริษัทจากประเทศสิงคโปร์ เข้าชม กระบวนการผลิตเบียร์ที่บางเลน

@ นครปฐม | 23 มีนาคม 2559

นายกิตติศักดิ์ รักอำนวยกิจ ผู้อำนวยการฝ่ายขายภูมิภาค ได้นำคณะบุคคลสำคัญจาก บริษัท Affinity Equity Partners ประเทศสิงคโปร์ เข้าเยี่ยมชมกระบวนการผลิตเบียร์ บริษัท สิงห์ เบเวอเรจ จำกัด โดยมี นายสุวัจ ดันต์ท่ากำเนิด ผู้จัดการฝ่ายบริหาร และ นายสรสิทธิ์ จิตวัฒนกุล ผู้จัดการฝ่ายผลิต ร่วมให้การต้อนรับ



## เบียร์สิงห์ร่วมสนับสนุนหญิงลี in LONDON

@ ประเทศอังกฤษ | 25 มีนาคม 2559

บริษัท บุญรอดเทรตติ้ง อินเตอร์เนชันแนล จำกัด สนับสนุนคอนเสิร์ต นักร้องลูกทุ่ง หญิงลี ศรีจุมพล เจ้าของเพลงฮิต ขอใจแลกเบอร์โทร โดยจัดแสดงที่ Roxy เมืองลอนดอน มีแฟนเพลงเข้าชมประมาณ 550 คน



## “สิงห์ มอเตอร์สปอร์ต” ทีมแข่งสัญชาติไทย

@ กรุงเทพมหานคร | 30 มีนาคม 2559

สิงห์ คอร์เปอเรชั่น แดลงข่าวเปิดตัว 3 นักแข่งและทีมแข่งสัญชาติไทย ลงล่าแชมป์ 3 รายการใหญ่ทั้งในระดับประเทศและระดับเอเชีย ในฤดูกาล 2016 ภายใต้สังกัด “สิงห์ มอเตอร์สปอร์ต ทีม ไทยแลนด์” ซึ่งประกอบด้วย ทีม “สิงห์ มอเตอร์สปอร์ต ทีม ไทยแลนด์” ที่มี คุณจ๊ะ นายวรวิทย์ ภิรมย์ภักดี เป็นนักขับ ทีม “สิงห์ แพลน บี มอเตอร์สปอร์ต” ที่มี คุณเต๋ นายภูริต ภิรมย์ภักดี นำทีม และ ทีม “สิงห์ ทีพี 12 เรซซิ่ง” ทีมของ คุณต๊อด นายปิติ ภิรมย์ภักดี โดยทั้ง 3 ทีมได้ประกาศความพร้อมของนักแข่งและทีมงานก่อนลุยศึกใหญ่ ไล่ล่าแชมป์ในการแข่งขันรถยนต์ทางเรียบ รายการ “ไทยแลนด์ ซูเปอร์ซีรีส์ 2016” รายการ “จีที เอเชีย ซีรีส์ 2016” และ รายการ “เฟอริวารี ชาเลนจ์ 2016”



## ลีโอบุกตลาดเพิ่มสำเร็จ

@ เขตปกครองพิเศษฮ่องกง | เมษายน 2559

@ ประเทศอิสราเอล | มกราคม 2559

บริษัท บุญรอดเทรตติ้ง อินเตอร์เนชันแนล จำกัด สร้างผลงานเพิ่มฐานลูกค้า โดยสามารถส่งเบียร์ลีโอบูไปจำหน่ายที่ต่างประเทศสำเร็จเพิ่มเติม คือ ฮ่องกง และ ประเทศอิสราเอล



## ผู้บริหารร่วมมอบของขวัญ ในวันสายใจไทย

@ กรุงเทพมหานคร | 2 เมษายน 2559

เนื่องในวันคล้ายวันพระราชสมภพ สมเด็จพระเทพรัตนราชสุดาฯ สยามบรมราชกุมารี บริษัท บุญรอดบริวเวอรี่ จำกัด นำโดย นายศรีย สุธุม ผู้ช่วยประธานกรรมการบริหาร นางสาวทิพธิดา สุธุม ผู้อำนวยการกลุ่มโฆษณา และ นางณัฐวรรณ ทีปสุวรรณ ผู้อำนวยการสำนักงานประชาสัมพันธ์ พร้อมตัวแทนศิลปินจากค่ายมิวสิคมูฟ เอ็นเทอร์เทนเมนท์ ร่วมมอบปัจจัยสิ่งของให้มูลนิธิสายใจไทย เพื่อเป็นขวัญกำลังใจแด่ทหารที่ได้รับบาดเจ็บจากการปฏิบัติหน้าที่ ณ โรงพยาบาลพระมงกุฎเกล้า กิจกรรมนี้เป็นกิจกรรมที่ บริษัท บุญรอดบริวเวอรี่ จำกัด และมูลนิธิพระยาภิรมย์ภักดี ปฏิบัติเป็นประจำอย่างต่อเนื่องมานานกว่า 42 ปี



## สิงห์สร้างสรรค์คนทีวี 11

@ กรุงเทพมหานคร | 2 เมษายน 2559

บริษัท สิงห์ คอร์เปอเรชั่น จำกัด และ บริษัท สารคดี จำกัด ผู้ผลิตรายการเรื่องจริงผ่านจอ จัดประกวดสารคดีเชิงข่าวระดับอุดมศึกษา “โครงการสิงห์สร้างสรรค์คนทีวีปี 11” ในโจทย์ สร้างสุขให้สังคม ส่งเสริมคนดี Beautiful Thailand เพื่อให้ผลงานของนิสิต นักศึกษา สร้างแรงบันดาลใจในการทำความคิดและสร้างมิติแห่งความสุขให้สังคมดีขึ้น รวมรางวัลทั้งโครงการกว่า 1,000,000 บาท ติดตามรายละเอียดผลงานเพิ่มเติมได้ที่ [www.thairealtv.com](http://www.thairealtv.com)



## ส่งเสริมการตลาด 3 จัดงานลิโ คิดแล้วต้องทำ หมอลำบ้านเฮา

@ นครราชสีมา | 5 เมษายน 2559

ส่งเสริมการตลาด 3 ร่วมกับองค์การบริหารส่วนตำบลหนองตะไก่อ อำเภอสูงเนิน จัดคอนเสิร์ตเพื่อจัดหารายได้ในการจัดซื้ออุปกรณ์ปูกระเบื้องอาคารสนามเด็กเล่นพร้อมชุดออกกำลังกายให้ศูนย์พัฒนาเด็กเล็กองค์การบริหารส่วนตำบลหนองตะไก่อ มีชาวบ้านให้ความสนใจเข้าชมถึง 5,000 คน รายได้จากงานนำมาปรับปรุงอาคารตามวัตถุประสงค์



## สิงห์ไลท์ ขอนแก่น เอ็กซ์ตรีม 2016

@ ขอนแก่น | 8-9 เมษายน 2559

สิงห์ไลท์ สนับสนุนการจัดงาน สิงห์ไลท์ ขอนแก่น เอ็กซ์ตรีม 2016 ซึ่งด้วยรางวัลเกียรติยศนายกสมาคมกีฬาเอ็กซ์ตรีมแห่งประเทศไทย ประจำปี 2559 ที่ลานกระโดดบมร์เก็ต ได้รับความสนใจจากนักกีฬาเอ็กซ์ตรีมทั้งระดับดาวรุ่งและแถวหน้าของเมืองไทยเข้าร่วมชิงชัยอย่างคับคั่ง ไม่ต่ำกว่า 300 คน



## Singha Park Chiang Rai Thai Artists to The World

@ กรุงเทพมหานคร | 11 เมษายน 2559

สิงห์ปาร์ค เชียงราย จัดแถลงข่าวเปิดตัวศิลปินไทย บรรเจิด เหล็กคอง เจ้าของผลงานที่นำเหล็กกล้ามาดัด บิด เชื่อม ให้กลายเป็นตัวละครต่างๆ จากวรรณคดี ผู้ได้รับเชิญให้ไปจัดแสดงผลงานทั้งหมดที่แกลอรีชื่อดังของโลก Agora Gallery นครนิวยอร์ก สหรัฐอเมริกา เขาคือศิลปินไทยที่บุญรอดฯ มองเห็นถึงคุณค่าของศิลปะและความสร้างสรรค์จึงให้การสนับสนุนมาตลอด

## IOD หุ่นบริษัทไทย ชูโมเดล “สิงห์ปาร์ค” ต้นแบบองค์กรพัฒนาสังคมอย่างยั่งยืน

@ กรุงเทพมหานคร | 20 เมษายน 2559



สมาคมส่งเสริมสถาบันกรรมการบริษัทไทย (IOD) จัดเสวนาเกี่ยวกับธุรกิจเพื่อสังคมหรือ Social Enterprise ในหัวข้อ “How can Corporate Directors Help Nurture Social Enterprise?” การดำเนินธุรกิจเพื่อช่วยสังคมและสิ่งแวดล้อมอย่างยั่งยืนเพื่อให้บริษัทไทยตระหนักถึงการมีส่วนร่วมระดับเศรษฐกิจและสังคมให้มีคุณภาพมากขึ้น โดยได้กรณีศึกษาโครงการของสิงห์ปาร์ค เชียงราย ภายใต้ บริษัท บุญรอดบริวเวอรี่ จำกัด ว่าเป็นโครงการที่ดี มีมิติการพัฒนาสังคมอย่างครบถ้วน ช่วยให้ประชาชนในสังคมและชุมชนมีงานทำ และทำให้เชียงรายกลายเป็นจังหวัดที่มีแหล่งท่องเที่ยวที่น่าสนใจมากขึ้น

## โปรเมรี ชนะการเลือกตั้งนายกสมาคมกอล์ฟอาชีพฯ

@ กรุงเทพมหานคร | 21 เมษายน 2559

สมาคมกีฬาอาชีพกอล์ฟจัดการประชุมใหญ่สามัญประจำปี 2558 โดยมีวาระสำคัญคือ การเลือกตั้งนายกสมาคมฯ โดยโปรเอ็กซ์ หรือ นายเมธี สุทธิศน์ ณ ออยุธยา ผู้บริหารจาก บ.ขอนแก่นบริวเวอรี่ จำกัด ได้รับการสนับสนุนจาก สิงห์ คอร์เปอเรชั่น เป็นผู้ชนะการเลือกตั้งครั้งนี้ โดยจะอยู่ในวาระ 4 ปี ซึ่งทางโปรเอ็กซ์ได้กล่าวหลังจากได้รับชัยชนะว่า ยืนยันจะทำตามนโยบายที่บอกไว้ทั้งหมดลดต้นทุน และเตรียมจัดการแข่งขันต่างๆ เพื่อให้เพียงพอนักกีฬาทุกประเภท ทั้งเตรียมผลักดันสร้างชื่อเสียงกีฬาอาชีพไทยในเวทีนานาชาติให้มากกว่าเดิม



## English challenge รอบสุดท้าย

@ กรุงเทพมหานคร | 23-25 เมษายน 2559

โครงการ SINGHA ENGLISH CHALLENGE 2016 สิ้นสุดการแข่งขันรอบ Final และได้ผู้ร่วมการแข่งขันที่ผ่านเข้ารอบจำนวน 24 ทีม จากผู้แข่งขันทั่วประเทศ 287 ทีม โดยทีมที่ได้รับรางวัลชนะเลิศในปีนี้เป็นทีม Epsilon มีสมาชิกเป็นนักศึกษาจาก จุฬาลงกรณ์มหาวิทยาลัย มหาวิทยาลัยธรรมศาสตร์ และมหาวิทยาลัยศิลปากร รับเงินรางวัลเป็นเงินสด 100,000 บาท พร้อมโล่และประกาศนียบัตร

## SCO ลงนามบันทึกข้อตกลงร่วมกับ Sinarmas อินโดนีเซีย

@ กรุงเทพมหานคร |  
26 เมษายน 2559

บริษัท สิงห์ คอร์เปอเรชั่น จำกัด โดย นายภูริต ภิรมย์ภักดี ให้การต้อนรับ Mr.Tomy Wattenena Widjaja CEO บริษัทในกลุ่ม Sinarmas และคณะผู้บริหารจากประเทศอินโดนีเซีย ในการลงนามบันทึกข้อตกลงความร่วมมือ (MOU) เพื่อกำหนดแนวทางในการขยายธุรกิจร่วมกันในประเทศอินโดนีเซียต่อไป



## นักชิงรุ่นจิวขึ้นรับรางวัล สิงห์จูเนียร์ คาร์ท ชาเลนจ์ 2016

@ชลบุรี | 7 พฤษภาคม 2559

โฉมหน้าบรรดานักขับเยาวชนผู้ชนะเลิศทั้งรุ่นมินิและรุ่นรุ๊กกี้ ขึ้นรับรางวัลและถ่ายภาพร่วมกันหลังจากคว้าถ้วยในการแข่งขัน Singha Junior Kart Challenge ที่สนามพีระเชอร์กิต พร้อมรับโอกาสพิเศษที่สุดคือ สิทธิเข้าร่วมการแข่งขันในระดับนานาชาติรายการ ฟอรั่มลู่ คาร์ท สตาร์ ที่ประเทศอังกฤษ

## งานประเพณีบุญบั้งไฟโยธยโสธรประจำปี 2559

@ ยโสธร | 13-15 พฤษภาคม 2559

ส่งเสริมการตลาด 3 สนับสนุนจังหวัดโยธยโสธร เทศบาลเมืองโยธยโสธร และการท่องเที่ยวแห่งประเทศไทย จัดงานประเพณีบุญบั้งไฟจังหวัดโยธยโสธร เพื่อสืบสานวัฒนธรรมประเพณีบุญบั้งไฟของจังหวัดให้คงอยู่สืบไป และเพื่อเป็นการสนับสนุนการท่องเที่ยวของจังหวัดโยธยโสธรด้วย





## “เข็มทิศแห่งความสุข” Life Compass



  
ปิติ กงษ์ศักดิ์  
MD

เข็มทิศที่พนักงานและผู้บริหารจะถือร่วมกัน เพื่อทุกคนจะเดินหน้าไปทิศทางเดียวกันอย่างรู้ตัวและรู้เท่าเทียม เพื่อสร้างการมีส่วนร่วมอย่างสร้างสรรค์บนพื้นฐานของความเชื่อมั่นในความก้าวหน้า ความมั่นคงในหน้าที่การงาน และความเป็นหนึ่งในบริษัทชั้นนำระดับสากลของประเทศ Singha Way หรือ วิถีสิงห์ เป็นหนึ่งแนวคิดใหม่ที่โครงการ Life Compass จะนำเสนอ

**Singha Way** เป็น “**ตัวตนของความเป็นสิงห์**” ที่ถูกสร้างขึ้นมาจากหลักการการทำงานและปรัชญาของผู้ก่อตั้ง มีการส่งต่อแนวคิดจากรุ่นสู่รุ่นผ่านการทำงานร่วมกันตลอดการเดินทางที่ยาวนานของสิงห์ เป็นสิ่งที่สะท้อนถึงค่านิยมที่พนักงานทุกคนยึดถือและให้คุณค่า ใช้เป็นแนวทางในการประพฤติปฏิบัติตนมาตลอดระยะเวลากว่า 82 ปี กล่าวได้ว่า Singha Way เป็นรากฐานหนึ่งที่สำคัญที่ทำให้กลุ่ม บริษัท บุญรอดบริวเวอรี่ จำกัด เป็นองค์กรที่ประสบความสำเร็จอย่างสูง เป็นที่ยอมรับจากสังคมไทยและนานาชาติเฉกเช่นทุกวันนี้

บทความนี้ขอแนะนำ Singha Way ให้พนักงานในรุ่นปัจจุบันได้เรียนรู้และทำความเข้าใจ เพื่อหลอมรวมและดำเนินรอยตามแนวคิดที่น่าภาคภูมิใจ ดำรงตนเป็นแบบอย่างที่ดี ร่วมกันผลักดันให้เกิดวัฒนธรรมองค์กรที่เข้มแข็งอันจะเป็นแรงขับเคลื่อนวิสัยทัศน์ขององค์กรให้บรรลุเป้าหมายและสร้างประวัติศาสตร์หน้าใหม่ ๆ ของสิงห์ร่วมกัน ■

# Singha Way ประกอบด้วยค่านิยม 4 ประการ ดังต่อไปนี้

## WE ARE FAMILY



### 1. WE ARE "FAMILY" เราก็คือครอบครัวสิงห์

- เรามีความรัก ความอบอุ่น มีจิตสำนึกความเป็นเจ้าของ ดูแลซึ่งกันและกันเสมือนเป็นสมาชิกในครอบครัว
- เรามุ่งเน้นความเป็นมืออาชีพและการทำงานเป็นทีม ร่วมกันส่งเสริมและพัฒนาศักยภาพของสมาชิกในครอบครัวให้เติบโตและประสบความสำเร็จไปด้วยกัน
- เราเปิดใจกว้าง สื่อสารกันอย่างเปิดเผย และเต็มใจที่จะรับฟังความคิดเห็นซึ่งกันและกัน
- เรากำกฏุมิใจที่ได้เป็นส่วนหนึ่งของครอบครัว "คนหัวใจสิงห์"

## WE ACT WITH COURAGE



### 2. WE ACT WITH "COURAGE" เรากล้าหาญอย่างสิงห์

- เรากล้านำ กล้าตัดสินใจ กล้าแสดงความคิดเห็น จุดประกายการเปลี่ยนแปลงและรับมือขอต่อการกระทำของตนเอง
- เรากล้าขยาย "Comfort Zone" ของตนเอง ด้วยการเปิดใจกว้างและคิดนอกกรอบ
- เรากล้าแสวงหาโอกาสใหม่ๆ และค้นหาริวิธีการที่แตกต่าง เพื่อที่จะพัฒนาธุรกิจของเราให้เจริญเติบโตอย่างต่อเนื่อง
- เรากล้าตัดสินใจโดยคำนึงถึงผลลัพธ์ในระยะยาว เพื่ออนาคตที่ยั่งยืนขององค์กร

## PREMIUM QUALITY



### 3. WE DELIVER "PREMIUM QUALITY" เราส่งมอบคุณภาพที่ดีที่สุด

- เราส่งมอบความไว้วางใจด้วยพนักงานคุณภาพ สินค้าคุณภาพ และการบริการคุณภาพ
- เราส่งเสริมการสร้างนวัตกรรมด้วยการรักษาและยกระดับมาตรฐานของสินค้าและบุคลากร
- เราปรับปรุงกระบวนการทำงานให้เรียบง่าย ใช้ทรัพยากรอย่างคุ้มค่า ให้ความสำคัญกับการพัฒนาประสิทธิภาพและประสิทธิผลขององค์กรอย่างต่อเนื่อง
- เราปฏิบัติตนอย่างซื่อตรงและมีจริยธรรม เพื่อดำรงไว้ซึ่งมาตรฐานขององค์กร

## WE BELIEVE IN HAPPINESS



### 4. WE BELIEVE IN "HAPPINESS" เราเชื่อเรื่องความสุข

- เราสร้างความสุขในที่ทำงาน และส่งมอบความสุขให้ลูกค้า คู่ค้า ชุมชนและสังคม
- เราส่งเสริมให้พนักงานมีความสุข เห็นคุณค่าของงาน และมีความปรารถนาอย่างแรงกล้าในทุกๆ สิ่งที่ทำ
- เราให้ความเคารพต่อผู้คน สังคม และสิ่งแวดล้อม เพราะเราอยากสร้างความสุขที่ยั่งยืนในสังคม
- เรานำสิ่งดีๆ ไปทุกที่ที่เราไป

# บุพผานาม บุรีรัมย์

## ในวันที่ไม่มี (แข่ง)กีฬา

เรื่อง: ทัศนีย์ ภาพ: วันธิดาสุภาสิม



**“จากเมืองผ่าน สู่เมืองพัก”** คำพูดจาก คุณเนวิน ชิดชอบ ที่ทีมงานนักเดินทางท่านหนึ่งได้ยินมาและบอกเล่าให้ตัวผมฟังถึงปรัชญาการพัฒนาเมืองบุรีรัมย์เมืองนี้ หากพูดถึงบุรีรัมย์ในอดีต หลายคนคงนึกถึงปราสาทพนมรุ้ง ปราสาทเมืองต่ำ เป็นอันดับต้นๆ จากวันนั้นจนวันนี้ เวลาผ่านไป เกิดการเปลี่ยนแปลงมากมายกับบุรีรัมย์ ตอนนี้บุรีรัมย์นอกจากจะเป็นเมืองแห่งปราสาทและวัฒนธรรมของอีสานใต้ ยังได้ชื่อว่าเป็นเมืองแห่งการกีฬาอีกเมืองหนึ่งของประเทศไทย

แต่ตัวผมและทีมงานเดินทางมาบุรีรัมย์ในวันนี้ไม่ตรงกับการแข่งขันกีฬาใดเลยของจังหวัด ทำให้ได้มาเจอบุรีรัมย์จริงๆ ในวันที่ไม่มีแข่งกีฬา อาจจะบอกได้ว่านี่คือเมืองบุรีรัมย์ที่ไม่ได้แต่งตัวแต่งหน้า เป็นจังหวัดบุรีรัมย์แบบปกติ ในวันสบายๆ ที่สุดก็ว่าได้

## **“เมืองปราสาทหิน ถิ่นภูเขาไฟ ผ้าไหมสวย รวยวัฒนธรรม”**

### **คำขวัญประจำจังหวัดบุรีรัมย์**

บุรีรัมย์เป็นจังหวัดในภาคตะวันออกเฉียงเหนือตอนล่าง มีจำนวนประชากรมากเป็นอันดับ 6 และมีพื้นที่กว้างเป็นอันดับที่ 17 ของประเทศไทย ในสมัยก่อนบุรีรัมย์เคยเป็นส่วนหนึ่งของอาณาจักรโคราชบูรและอาณาจักรทวารวดี เคยเป็นเมืองขึ้นกับเมืองนครราชสีมา

การเดินทางไปบุรีรัมย์จากกรุงเทพฯ ตอนนี้แสนง่ายดาย มีทั้งรถไฟ รถบัส และเครื่องบิน หรือจะขับรถไปเองก็ 410 กิโลเมตร ใช้เวลา 5-6 ชั่วโมงโดยประมาณ จังหวัดบุรีรัมย์มีเนื้อที่ทั้งสิ้น 10,321 ตารางกิโลเมตร แบ่งการปกครองออกเป็น 21 อำเภอ และ 2 กิ่งอำเภอ

เราออกเดินทางโดยเครื่องบินจากกรุงเทพฯ ถึงบุรีรัมย์ หกโมงเช้า นับว่าเป็นการเริ่มต้นทริปที่ดี เพราะวันที่เราไปถึง อากาศที่บุรีรัมย์เย็นสบาย พอเราไปถึงก็หาเช่ารถเดินทางเข้า ตัวเมือง จากสนามบินถึงตัวเมืองใช้เวลาเดินทางอีกประมาณ 15-20 นาที เนื่องจากยังเช้าอยู่ เราจึงขับรถวนรอบตัวเมือง เพื่อดูบรรยากาศโดยรวมและแวะหาอะไรทานที่ตลาดเช้า ของบุรีรัมย์พร้อมกับนั่งมองวิถีของคนเมืองนี้ไปพลางๆ จนได้ เวลา เราจึงเดินทางไปศาลหลักเมืองซึ่งอยู่ไม่ไกลจากตลาด

### ศาลหลักเมืองบุรีรัมย์

ตั้งอยู่ใจกลางเมืองบุรีรัมย์ เป็นศาลหลักเมืองที่อลังการ งานสร้างเป็นอย่างมากและแตกต่างจากที่อื่นคือ มีเสาหลักเมือง 2 เสา แต่เดิมตัวศาลมีขนาดเล็ก ต่อมาได้รื้อก่อสร้างขึ้นใหม่เมื่อปี พ.ศ. 2548-2550 ให้มีความเหมือนกับปราสาทหินพนมรุ้ง

บริเวณศาลหลักเมืองแห่งนี้เคยเป็นจุดที่พระบาทสมเด็จพระพุทธยอดฟ้าจุฬาโลกมหาราชฯ ขณะทรงเป็นเจ้าพระยาจักรีได้ใช้เป็นจุดพักรบ และเห็นว่าบริเวณนี้เป็นทำเลเหมาะสม มีสระน้ำ มีดินเปะขนาดใหญ่ เลยโปรดเกล้าฯ ตั้งชื่อเมืองนี้ว่า “เมืองเปะ” ก่อนที่จะมาเปลี่ยนชื่อเป็นเมืองบุรีรัมย์

ไม่ไกลกัน ด้านข้างศาลหลักเมือง มีศาลเจ้าจีน สร้างไว้เพื่อให้ชาวไทยเชื้อสายจีนได้มากราบไหว้ในบริเวณเดียวกัน

ศาลหลักเมืองบุรีรัมย์ ตั้งอยู่ที่ถนนจระ เปิดให้คนทั่วไปเข้าสักการะกันได้ตั้งแต่ 6 โมงเช้าถึง 5 โมงเย็น



### พระบรมราชานุสาวรีย์พระบาทสมเด็จพระพุทธ

### ยอดฟ้าจุฬาโลกมหาราช

ในวันที่เราไปเขามีการทำความสะดวกครั้งใหญ่เลยไม่ได้เข้าไปสักการะ พระบรมราชานุสาวรีย์พระบาทสมเด็จพระพุทธยอดฟ้าจุฬาโลกมหาราช ตั้งอยู่ในอำเภอเมืองบุรีรัมย์ ทางไปอำเภอประโคนชัย สร้างในปี พ.ศ. 2539 เพื่อเฉลิมพระเกียรติรัชกาลที่ 1 ปฐมกษัตริย์แห่งราชวงศ์จักรี ผู้ทรงก่อตั้งเมืองบุรีรัมย์ ตั้งแต่ครั้งพระองค์ยังทรงดำรงตำแหน่งเจ้าพระยาจักรี พระบรมราชานุสาวรีย์มีขนาดเท่าครึ่งของพระองค์จริง หล่อด้วยโลหะสัมฤทธิ์ ฉลองพระองค์แบบนักรบตามขัตติยราชประเพณีโบราณ ประทับบนช้างศึก

## ศูนย์วัฒนธรรมอีสานใต้

ตั้งอยู่ในบริเวณของมหาวิทยาลัยราชภัฏบุรีรัมย์ ในอำเภอเมือง เปิดให้เข้าชมตั้งแต่เวลา 8.30 - 17.00 น. เว้นวันหยุดนักขัตฤกษ์ เมื่อเดินทางไปถึงก็จะมีนักศึกษาออกมาต้อนรับเพื่อพาเราไปจุดลงทะเบียนเข้าชม จากนั้นก็พาเราเยี่ยมชมตามจุดต่างๆ ของศูนย์วัฒนธรรม เป็นความโชคดีของเราเนื่องจากวันนั้นเราได้พบ อาจารย์วิรัช รอดณี ท่านเป็นคนดูแลที่นั่นเลยอาสาพาชมด้วยตัวเอง

ศูนย์วัฒนธรรมอีสานใต้เกิดขึ้นจากแนวคิดที่ต้องการรวบรวมจัดแสดงหลักฐานทางประวัติศาสตร์และโบราณคดีของแถบอีสานใต้ ซึ่งเป็นผลสืบเนื่องจากการประชุมสัมมนาทางวิชาการ ปี พ.ศ. 2525 เรื่อง "ประวัติศาสตร์และวัฒนธรรมอีสานใต้" พื้นที่อีสานใต้คือพื้นที่บริเวณลุ่มแม่น้ำมูล แอ่งราช หรือเรียกแถบทุ่งกุลาร้องไห้ ซึ่งเป็นที่ตั้งของจังหวัดนครราชสีมา สุรินทร์ อุบลราชธานี ศรีสะเกษ บุรีรัมย์ และบางอำเภอของจังหวัดยโสธร ร้อยเอ็ด มหาสารคาม ขอนแก่น และชัยภูมิ



รอยพระพุทธรูปบาทจำลอง

บริเวณปากปล่องภูเขาไฟที่ดับสนิทแล้ว

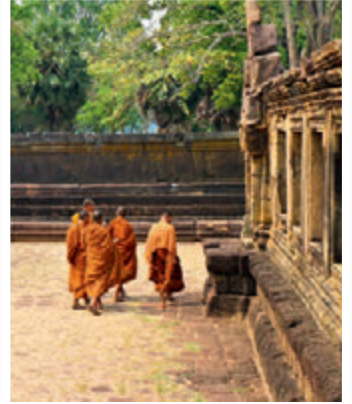


## วนอุทยานเขากระโดง

ช่วงบ่ายออกจากตัวเมืองไม่ไกลไปที่วนอุทยานเขากระโดง ตั้งอยู่บ้านน้ำซับ ตำบลเสม็ด อำเภอเมือง วนอุทยานเขากระโดงเป็นภูเขาไฟที่ดับสนิทแล้ว บริเวณปากปล่องมีสะพานซิงให้เดินชมได้ชัดเจน รอบบริเวณแวดล้อมด้วยป่าไม้ที่อุดมสมบูรณ์ เป็นแหล่งอาศัยของสัตว์ป่าขนาดเล็ก บนเขากระโดงยังมีโบราณสถานสมัยขอม รอยพระพุทธรูปบาทจำลอง และพระพุทธรูปขนาดใหญ่ เป็นที่เคารพสักการะของคนในท้องถิ่น นักท่องเที่ยวนิยมขึ้นไปชมทิวทัศน์ของตัวเมืองบุรีรัมย์และไหว้พระเพื่อเป็นสิริมงคล ป่าเขากระโดงมีพื้นที่ 6,212 ไร่ กรมป่าไม้ได้ประกาศให้เป็นวนอุทยานเขากระโดงเมื่อวันที่ 23 ตุลาคม พ.ศ. 2521 ปัจจุบันอยู่ในความดูแลของสำนักงานป่าไม้เขตนครราชสีมา การขึ้นวนอุทยานเขากระโดงนั้นทำได้ 2 ทาง คือ ขับรถขึ้นไปกับเดินขึ้นบันไดจากตีนเขา ใครชอบแบบไหนก็ลองดูครับ

## ปราสาทเมืองต่ำ

ปราสาทเมืองต่ำ เมืองโบราณสถานที่ร่วมสมัยกับปราสาทเขาพนมรุ้ง การเข้าชมปราสาทเมืองต่ำจะเสียค่าเข้าชมสถานที่ 20 บาท แต่หากซื้อพร้อมกับปราสาทเขาพนมรุ้งจะเสียแค่ 30 บาท ปราสาทเมืองต่ำเป็นปราสาทหินขอมโบราณที่มีขนาดใหญ่ สร้างขึ้นตามคติความเชื่อของศาสนาฮินดูเพื่อใช้ประกอบพิธีกรรมทางศาสนา ตัวปราสาทออกแบบได้อย่างงดงาม มีโครงสร้างที่ได้สัดส่วน บริเวณโดยรอบปราสาทเป็นชุมชนโบราณสมัยขอมที่มีประวัติเกี่ยวเนื่องกับปราสาทเขาพนมรุ้ง ปราสาทเมืองต่ำจึงมีความสำคัญทางโบราณคดีนอกเหนือจากเป็นมรดกทางศิลปกรรมที่งดงาม ปราสาทแห่งนี้ได้รับการบูรณะในปี พ.ศ. 2540



## ตลาดไนท์บาร์ซาร์ บุรีรัมย์

เป็นที่แปลกใจของผม หากพูดถึงคำว่าตลาดไนท์บาร์ซาร์ที่ผ่านมาก็มักจะเจอขายเสื้อผ้าขายของเป็นส่วนมาก แต่ตลาดไนท์บาร์ซาร์ บุรีรัมย์นี้ กลับเป็นจุดศูนย์รวมของกินหลากหลายมากกว่าขายของทั่วไป และเป็นศูนย์รวมของผู้คนในช่วงเวลาเย็นๆ ชาวบุรีรัมย์จะออกมาจับจ่ายซื้ออาหารกันอย่างคึกคักทุกวัน ตลาดแบ่งออกเป็น 2 ส่วนคือ ส่วนขายอาหารปรุงเสร็จพร้อมทาน และอีกฝั่งจะเป็นตลาดสด ค้าปลีก ค้าส่ง ซึ่งบอกได้เลยว่าไปที่เดียวได้ครบ ทั้งของกินอร่อยๆ และของสดๆ

หากท่านใดมาเยือนเมืองบุรีรัมย์แล้วไม่ได้มาเดินลัดเลาะเที่ยวชมตลาดไนท์บาร์ซาร์ ก็จะน่าเสียดายเป็นอย่างยิ่ง มีร้านอาหารอร่อยเจ้าดังๆ อยู่หลายเจ้าที่แนะนำสำหรับนักท่องเที่ยว หากมาเยือนเมืองบุรีรัมย์ก็ไม่ควรพลาดที่จะมาเดินจับจ่ายหาของกินกันที่นี่ แม้ค่าพ้อค้าเป็นกันเองสุดๆ ขอบอก



## อุทยานประวัติศาสตร์พนมรุ้ง

ต่อเนื่องกับปราสาทเมืองต่ำก็ปราสาทเขาพนมรุ้ง หากไม่มาที่นี่เหมือนมาไม่ถึงบุรีรัมย์ก็ว่าได้ ปราสาทเขาพนมรุ้งได้รับการยกย่องว่าเป็นปราสาทหินที่งดงามมากแห่งหนึ่งของไทย ตั้งอยู่บนยอดเขาพนมรุ้งซึ่งเคยเป็นภูเขาไฟมาก่อน ตัวปราสาทสร้างด้วยหินทรายสีชมพูและศิลาแลงอย่างยิ่งใหญ่อลังการ ผังปราสาทได้รับการออกแบบตามแนวความเชื่อที่สอดคล้องกับภูมิประเทศ ศาสนสถานแต่ละส่วนประดับด้วยลวดลายวิจิตรงามตาโดยเฉพาะ

หน้าบันตีวนาฏราชและทับหลังนารายณ์บรรทมสินธุ์ที่งดงามอ่อนช้อย นับเป็นโบราณสถานอันทรงคุณค่าที่ไม่ควรพลาดชมในวันขึ้น 15 ค่ำ เดือน 5 (ประมาณเดือน เม.ย. - พ.ค.) ของทุกปี จะมีประเพณีเดินขึ้นเขาพนมรุ้งเพื่อชมปรากฏการณ์ธรรมชาติอันน่ามหัศจรรย์คือพระอาทิตย์สาดแสงตรงเป็นลำทะลุช่องประตูปราสาททั้ง 15 บาน ราวปฎิหาริย์ และจะเกิดขึ้นเพียงครั้งเดียวในรอบปีเท่านั้น

ทับหลังนารายณ์บรรทมสินธุ์



## เขตรักษาพันธุ์สัตว์ป่าดงใหญ่

การเดินทางไปพื้นที่ป่าสงวนแห่งชาติป่าดงใหญ่ใช้เวลาเดินทางจากตัวเมืองไปราวๆ 1 ชั่วโมง เมื่อเดินทางไปถึงก็เข้าไปติดต่อกับสำนักงานเขตรักษาพันธุ์สัตว์ป่าดงใหญ่ เพื่อขอข้อมูลและลงชื่อเพื่อเข้าป่า ข้อมูลที่ได้รับเบื้องต้นคือพื้นที่เดิมมีเนื้อที่ 631,250 ไร่ เป็นป่าที่อุดมสมบูรณ์ที่สุดท้ายของจังหวัดบุรีรัมย์ และเป็นแหล่งต้นน้ำลำธารที่สำคัญ ได้แก่ ห้วยลำนางรอง ห้วยลำปลายมาศ ซึ่งหล่อเลี้ยงชีวิตชาวบุรีรัมย์และจังหวัดใกล้เคียงตลอดมา ก่อนถูกบุกรุกแผ้วถางยึดถือครองทำการเกษตรทำให้มีพื้นที่เหลือน้อยลงทุกที สำนักงานป่าไม้เขตนครราชสีมาจึงได้ส่งเจ้าหน้าที่ออกทำการสำรวจพื้นที่ป่าสงวนแห่งชาติป่าดงใหญ่เพื่อกันพื้นที่ให้เป็นป่าอนุรักษ์ในเวลาต่อมา พบว่าสภาพป่าไม้มีความอุดมสมบูรณ์ มีสัตว์ป่าอาศัยอยู่อย่างชุกชุม และได้เสนอรายงานให้กรมป่าไม้จัดตั้งเป็นเขตรักษาพันธุ์สัตว์ป่า

พื้นที่เขตรักษาพันธุ์สัตว์ป่าดงใหญ่ อยู่ในพื้นที่ป่าสงวนแห่งชาติป่าดงใหญ่ ท้องที่ตำบลนางรอง ตำบลโนนดินแดง กิ่งอำเภอนโนนดินแดง ตำบลโคกมะม่วง ตำบลพู่ท้านบ อำเภอปะคำ จังหวัดบุรีรัมย์ มีเนื้อที่ 212,500 ไร่ หรือประมาณ 340 ตารางกิโลเมตร จากการพูดคุยกับเจ้าหน้าที่ป่าไม้ ทราบว่าบริเวณนี้พบช้างเป็นจำนวนมากตลอดปี รวมถึงมีการถ่ายภาพเสือโคร่งได้ในบริเวณป่าแห่งนี้ด้วย แสดงว่าป่าแห่งนี้มีความอุดมสมบูรณ์มาก เจ้าหน้าที่ยังแนะนำว่าการมาเที่ยวควรมีเวลาอย่างน้อย 1 คืน



เจ้าหน้าที่ออกภาพถ่ายเสือโคร่ง แสดงถึงความอุดมสมบูรณ์ของป่า



ร้านเช่าห่วงยางและเสื้อชูชีพริมเขื่อน

### เขื่อนลำนางรอง

เขื่อนลำนางรองมองเห็นได้จากทางเข้าเขตรักษาพันธุ์สัตว์ป่า เป็นเขื่อนดินฐานคอนกรีตขนาดใหญ่ จุน้ำได้ประมาณ 150 ล้านลูกบาศก์เมตร มีถนนลาดยางบนสันเขื่อนเชื่อมต่อไปยังหมู่บ้านตัวอย่าง หมู่บ้านพัฒนาหนองตาเยาว์และหนองหว่า ซึ่งอยู่ใกล้ชายแดนเพียง 20 กว่ากิโลเมตรเท่านั้น ที่สันเขื่อนมีหินลอย (หินภูเขาไฟอีกชนิดหนึ่ง) เป็นก้อนและแผ่นสีส้มแบ่งกัน

เป็นชั้นสวยงาม ซึ่งได้นำไปกองกั้นน้ำเซาะสันเขื่อน นอกจากนี้ยังเป็นแหล่งเที่ยวที่มีชื่อเสียงของอำเภอโนนดินแดง บรรยากาศสวยงาม มีที่พักและสิ่งอำนวยความสะดวก ด้วยทะเลสาบเหนือเขื่อนอันกว้างใหญ่ หาดทรายสวยงามบรรยากาศดี ชาวบุรีรัมย์จึงนิยมพาครอบครัวไปพักผ่อน เล่นน้ำ และรับประทานปลาสดจากเขื่อน



### วัดเขาพระอังคาร

วัดเขาพระอังคารเป็นวัดที่สร้างขึ้นใหม่ ตั้งอยู่บนยอดเขาพระอังคารซึ่งสูงประมาณ 320 เมตรจากระดับน้ำทะเล มีโบสถ์ที่ประยุกต์จากสถาปัตยกรรมหลายสมัยดูสวยงามแปลกตา เป็นวัดที่สวยงามใหญ่โตอีกแห่งหนึ่งของบุรีรัมย์ มีโบสถ์ ศาลา และอาคารต่างๆ ที่สร้างขึ้นเลียนแบบสถาปัตยกรรมหลากหลายรูปแบบ งดงาม แปลกตา และน่าสนใจยิ่ง ภายในโบสถ์มีภาพจิตรกรรมฝาผนังและเรื่องราวพุทธชาดกเป็นภาษาอังกฤษด้วย บริเวณวัดเป็นปากปล่องภูเขาไฟ คาดว่าเคยเป็นที่ตั้งของโบราณสถานสมัยทวารวดีเพราะเสมาหินแกะสลักสมัยดังกล่าวยังหลงเหลืออยู่เป็นจำนวนมาก

การไปบุรีรัมย์ครั้งนี้เหมือนไปตะลุยแหล่งวัฒนธรรมสมัยขอมโบราณ จนอดทำให้ผมคิดไม่ได้ว่าตัวเองเป็น ลาล่า ครอฟ ในภาพยนตร์ ทูมไรเดอร์ ไปเสียนั้น ภาพรวมของบุรีรัมย์ก็ยังเป็นเมืองที่น่าสนใจและน่าไปค้นหาเสมอ แม้ในวันที่ไม่มี (การแข่งขัน) กีฬาก็ตาม



# Where to eat

## บุรีรัมย์ อาหารถูกปาก ราคาถูกใจ

ขอแนะนำ **ร้านลุงแดง** เป็นร้านอาหารอีสานและอาหารทั่วไป

ร้านนี้พนักงานที่โรงแรมที่พักย้ำว่าต้องไปนะคะ เราสั่งอาหารมา 9 อย่างเห็นจะได้ แต่ขึ้นชื่อของเขามีต้มผักหวาน ไข่ต้มแดง ไข่เจียวไข่ต้มแดง หมกปลาปิ้ง และผัดหมี่ ซึ่งผัดหมี่นี้จะแยกเครื่องพวกพริกน้ำปลา มะนาว มาต่างหาก ให้เราปรุงได้ตามชอบใจ รสชาติอาหารถูกปาก คนทั่วไปสังเกตได้จากคนที่มาทานในร้านเป็นทั้งคนในพื้นที่และคนที่แวะมาเที่ยวจากต่างจังหวัด ส่วนราคานั้นตอนคิดเงินเราถึงกับต้องถามซ้ำว่าราคานั้นจริงหรือ เพราะถูกมาก เทียบจากทั้งคุณภาพและปริมาณอาหาร เจ้าของร้านก็เป็นกันเอง หากใครสนใจจะไปลองทานโทรไปได้เลยที่ 081 684 4451 คุณตั้มครับผม



อีกแห่งเป็นร้านก๋วยเตี๋ยวหมูรสเด็ดชื่อ **ร้านก๊วยเตี๋ยวหมูรสเด็ด** ร้านนี้เด็ดตรงที่ก๋วยเตี๋ยวไม่ใส่ผงชูรส ถั่วลิสงกับพริกป่นทำเองทุกวัน รสชาติถือว่าจัดจ้าน เขาแนะนำให้ทานคู่กับน้ำซุปรดกุดกุด หมู ตบท้ายก็มีของหวานให้เลือกอีกนับ 10 อย่าง ตามชอบใจ นักชิมทุกท่านครับ ■



# Q + A

# SUPERHERO

## ที่คุณอยากเป็น



ภัตสร อานุกาธรธรรม  
บริษัท บุญรอดเทรดดิ้ง จำกัด

**LUFFY** จากเรื่อง One Piece ค่ะ เพราะเป็นตัวละครที่ชื่นชอบมาตั้งแต่เด็ก และเป็นตัวละครที่มีความมุ่งมั่น มีความสามารถ รักเพื่อนพี่น้อง และมีคุณธรรมในจิตใจ



ปราชาชญพัชรากร ก้านจักร  
บริษัท บุญรอดบริวเวอรี่ จำกัด

**SAILOR MOON** เพราะคำพูดติดปากที่ซูเปอร์ฮีโร่ตัวนี้มีชอบพูดกับศัตรูเสมอๆ “ฉันคือนักสู้สาวน้อยน่ารักผู้พิทักษ์ความรักและความยุติธรรม” เป็นคำพูดที่ทำให้ผมศรัทธาในความอ่อนหวาน อ่อนโยน แต่ไม่เคยอ่อนแอต่อศัตรูของเซเลอร์มูน ผมบวกกับ “ความรัก” อันเป็นสิ่งที่สำคัญมากๆ ที่จะทำให้โลกใบนี้น่าอยู่



สุชาดา บัญญาวัฒนาการ  
บริษัท สิงห์ เบเวอเรจ จำกัด

**ELEKTRA** (Elektra Natchios) เพราะเป็นหญิงสาวผู้มีทั้งความแข็งแกร่ง รวดเร็ว และเชี่ยวชาญเรื่องศิลปะป้องกันตัว เป็นสิ่งที่ผู้หญิงทุกคนใฝ่ฝัน ที่สำคัญคือมีความสามารถในการสื่อสารทางจิต ทำให้รู้ทันคน ถือเป็นสิ่งที่สำคัญมากในการใช้ชีวิตอยู่ในโลกปัจจุบันนี้ค่ะ



อภิวัฒน์ กรรณสิทธิ์  
บริษัท บุญรอดเทรดดิ้ง จำกัด

**IRON MAN** เพราะเกราะมีได้ล้ ทำตามใจ มีความสุขกับชีวิตดี ไม่เครียด มีบ้านสุดหรู หล่อ รวย เก๋ๆ ฝรั่งกรวดๆ ที่สำคัญไม่ต้องหลบซ่อนใคร เป็นฮีโร่แบบเปิดเผยครับ ^^



นิสรา เจตนาพาณิชย์กุล  
บริษัท บุญรอดบริวเวอรี่ จำกัด

**BATMAN** เพราะดูลึกลับน่าค้นหา ตัวเล็กๆ แต่ก็มีพลังที่ยิ่งใหญ่ไม่แพ้ใครค่ะ



วัชร ฐประมาณ  
บริษัท บุญรอดบริวเวอรี่ จำกัด

**BATMAN** เพราะเอาชนะผู้ร้ายได้ และต่อสู้เพื่อความยุติธรรม



อัมพร ขยายแสง  
บริษัท เบียร์สิงห์ จำกัด

**SUPERMAN** เวลาจะไปไหนก็ไม่ต้องกลัวรถติดค่ะ ทั้งเป็นคนจิตใจดี รักความยุติธรรมช่วยเหลือคนอื่น



ไอลิ่งจุง ระจันภัย  
บริษัท เชียงใหม่เบเวอเรจ จำกัด

**ANT MAN** เพราะเป็น Superhero ที่เรากำไม่มีใครรู้จัก ดูไม่มีตัวตน แต่กลายเป็นเบื้องหลังของความสำเร็จ เรียกว่าตัวเล็กแต่พลังใหญ่ค่ะ



ประกาศผลตั้งชื่อภาษาไทย  
**THE SINGHA STORY**

The Story Of Thailand's First Brewery

# “สิงห์ปรกรณ์”

เหตุผลที่เลือกชื่อนี้เพราะคำ “ปรกรณ์” แปลไทยเป็นไทยว่า เรื่อง ตำนาน หรือ หนังสือ ดังนั้น “สิงห์ปรกรณ์” จึงหมายถึง ตำนานของสิงห์ ซึ่งตรงตัวและสอดคล้องกับชื่อภาษาอังกฤษ The Singha Story อีกทั้งยังสื่อว่าสิงห์นั้นเป็นสิ่งมีชีวิตที่มาจากตำนานหรือเทพนิยาย เมื่อรวมความแล้ว “สิงห์ปรกรณ์” จึงมีความหมายที่ลงตัว กระชับได้ใจความ พังดูสง่างามสมกับเป็นสิงห์



รางวัลชนะเลิศ iPad mini4  
**นายวรกิจ กิรติศักดิ์**  
 ส่วนวิศวกรรมการผลิต  
 บริษัท บุญรอดบริวเวอรี่ จำกัด

## “ปรกรณ์สิงห์”

ชื่อนี้ได้รับรางวัลลอบใจเป็น ipod nano 16 Gb ที่จึงความหมายเหมือน สิงห์ปรกรณ์ แต่การวางรูปคำไม่เป็น ที่นิยมเท่า



รางวัลลอบใจ iPad nano  
**นายรัฐนันท์ ตรีโกภา**  
 หน่วยบริการลูกค้าภูมิภาค  
 ประเภทเวียดนาม  
 บริษัท บุญรอดอินดรัส จำกัด

# 22 “เล่าขานตำนานสิงห์”

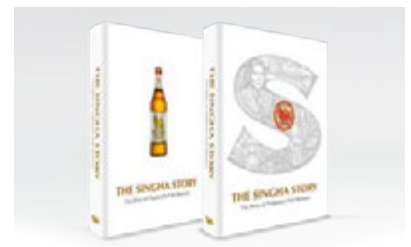
เป็นอีกชื่อที่คณะกรรมการชื่นชอบเพราะคำแปลสอดคล้องกับ The Singha Story เช่นกัน แต่เนื่องจากเรามีหนังสือชื่อ “ตำนานท่านเจ้าคุณ” อยู่แล้ว ชื่อนี้จึงซ้ำเติม และมีผู้ส่งชื่อนี้มาซ้ำมากที่สุดถึง 22 คน

## 10 ชื่อแปลกโดนใจ

1. โม่ไซ “สื่อ” แต่เป็น “สิงห์”
2. นับหนึ่ง..ถึงสิงห์
3. ต้นสายปลายสิงห์
4. สิงห์สक्ति
5. สิงห์-เขา-ราห์-สัตย์
6. กาลครั้งสิงห์
7. รู้จัก สิงห์ ปะ หละ
8. สิงห์ศาสตร์
9. บันทึก โม่ไซ ฉบับ ของสิงห์
10. ภัททิสมยราชย์สิงห์

## 1,163

คือจำนวนของชื่อที่ส่งเข้าประกวดทั้งหมด จากผู้ร่วมสนุก 442 คน



## 18 นาที

รายชื่อชุดแรกที่มีผู้ส่งเข้าประกวดมาจากหน่วยงานเทคโนโลยีสารสนเทศ ซึ่งส่งมาภายใน 18 นาทีเท่านั้นหลังจากทีมงานได้ประกาศกิจกรรมประกวดตั้งชื่อออกไป

## 1 ชั่วโมง

ทางทีมงานได้รับรายชื่อสุดท้ายมาก่อนปิดรับเพียง 1 ชั่วโมง และปรากฏว่ารายชื่อที่ส่งมานั้น “ซ้ำทั้งหมด”

## 10x13.5 inches

คือขนาดของหนังสือ The Singha Story มีความหนากว่า 300 หน้า ปกแข็งและยังตีพิมพ์ในรูปแบบปกอ่อนขนาดมาตรฐาน มีทั้งภาษาไทยและภาษาอังกฤษ

# “การให้ที่ไม่สิ้นสุด”

เรื่อง: สิกานต์

หลายคนสงสัยว่า การให้ที่ไม่สิ้นสุดนั้นให้อย่างไร บ้างก็คิดว่าให้แบบที่ฝรั่งเขาเรียกว่า Pay It Forward คือการให้ความช่วยเหลือด้วยข้อแม้ที่ผู้รับจะต้องให้ความช่วยเหลือแก่ผู้อื่นต่อเป็นการเริ่มลูกโซ่ในการให้ไปเรื่อยๆ หรือบ้างก็คิดว่าให้ไปเรื่อยๆ จากรุ่นสู่รุ่น จริงแล้วก็เรียกว่าจะคิดอย่างไรก็ถูกหมด เพราะตามปรัชญาของพระยาภิรมย์ภักดีนั้น ท่านคิดว่าเมื่อท่านประสบความสำเร็จในชีวิตแล้วก็ควรที่จะช่วยเหลือผู้อื่นด้วย แต่การช่วยเหลือไม่ใช่สักแต่ว่าโยนเงินให้ไปแล้วก็บอกว่าทำบุญแล้ว แต่ควรที่จะให้ในสิ่งที่ผู้รับไปต่อเติมเองได้ คุณแล้วเองได้ไปตลอดชีวิต

พระยาภิรมย์ภักดีเชื่อว่าการให้ที่ยิ่งใหญ่ที่สุดคือด้านการศึกษาให้ความรู้ สร้างความสามารถเฉพาะตน เป็นสิ่งที่ทุกคนควรมีเป็นพื้นฐานเพื่อที่จะทำมาหากินได้ต่อไป หากผู้ใดขาดการศึกษาหาความรู้ในเบื้องต้นแล้ว ก็จะเริ่มทำมาหากินได้ช้ากว่าผู้อื่นหรือไม่ก็ช่วยเหลือตัวเองต่อไปไม่ได้ บริษัท บุญรอดบริวเวอรี่ จำกัด จึงถือได้ว่าเป็นบริษัทแรกๆ ในสยามที่ให้ทุนการศึกษาแก่พนักงานและบุตรของพนักงานโดยยังไม่ได้เป็นระบบมากนักในช่วงแรก แต่อยู่ในรูปแบบพื้นฐานของไทยโบราณที่เจ้านายจะช่วยเหลือเรื่องการศึกษาของคนในบ้าน ท่านเจ้าคุณก็ปรับมาใช้กับคนในบริษัท จนเมื่อปี พ.ศ. 2498 ที่บริษัท บุญรอดฯ ได้เริ่มโครงการส่งพนักงานไปเรียนนอกสถานที่เฉพาะเรื่อง และเริ่มต้นส่งคนไทยไปเรียนเป็นนักปรุงเบียร์ที่เยอรมนีด้วย

ความหมายของการให้ที่ไม่สิ้นสุดจึงเป็นว่า ให้โดยที่ผู้รับนั้นสามารถนำไปใช้พุงซีพีได้ตอนต้นและสามารถที่จะหาเลี้ยงชีพ

เพิ่มเติมได้เองต่อไปเรื่อยๆ ให้ต่อผู้รับที่ต้องการจากสถานการณ์ฉุกเฉิน ให้ในที่ที่ผู้ให้อื่นรวมถึงรัฐไปให้ไม่ถึง และให้ด้วยความเต็มใจที่จะให้ ไม่ใช่สักแต่จะให้

พระยาภิรมย์ภักดีได้มอบหมายเรื่องการให้ความช่วยเหลือนี้เป็นสิ่งสำคัญให้ลูกหลานและครอบครัวสังเกตุสานต่อไปเรื่อยๆ และต้องทำด้วยใจรักเพราะผลประโยชน์ที่ได้รับนั้นมีความหมายมากกว่าทำเพียงเพื่อต้องทำ ทั้งจะเป็นแรงบันดาลใจให้แต่ละคนได้สานต่อออกไปเรื่อยๆ อย่างไม่มีที่สิ้นสุด

บริษัท บุญรอดบริวเวอรี่ จำกัด และบริษัทในเครือ ต่างก็มีนโยบายการให้เดียวกัน แต่แยกให้โดยผู้บริหารของแต่ละบริษัทสามารถกำหนดการให้ความช่วยเหลือเองได้ เพราะพื้นที่ของแต่ละบริษัทตั้งอยู่มีความต้องการที่ไม่เหมือนกัน และได้จัดตั้ง “มูลนิธิพระยาภิรมย์ภักดี” ขึ้น เมื่อปี พ.ศ. 2529 เพื่อสานต่อการให้นั้นให้มีความทั่วถึงมากขึ้น ได้มีการริเริ่มและดำเนินโครงการต่างๆ มาจนถึงปัจจุบัน

หากจะเล่าเกี่ยวกับการให้ทั้งหมดของบริษัทในที่นี้ เห็นว่าใช้เนื้อที่ทั้งฉบับก็คงไม่พอ จึงขอสรุปภาพรวมให้พอมองเห็นกันทั่วแท้จริงการให้ของบริษัทนั้น ครอบคลุมเกือบทุกสาขา สามารถแบ่งได้ทั้งเรื่องของการศึกษา ศาสนา กีฬา ศิลปวัฒนธรรม สังคม รวมถึงการแพทย์และการสาธารณสุข ในแต่ละสาขาก็มีแง่มุมการให้ที่ต่างกันไป แต่ล้วนมีวัตถุประสงค์เพื่อสร้างประโยชน์ให้ส่วนรวมและอยู่ภายใต้แนวคิด “การให้ที่ไม่สิ้นสุด” สานต่อเจตนารมณ์ของพระยาภิรมย์ภักดีทั้งสิ้น





# สังคม

## สิงห์อาสา

นานมาแล้วที่บริษัทได้ดำเนินหน่วยงานด้านการให้ความช่วยเหลือ  
และบรรเทาสาธารณภัยของคณในสังคมยามเกิดภัยพิบัติทางธรรมชาติ  
ภายใต้ชื่อบริษัทและมูลนิธิพระยาภิรมย์ภักดี ทุกวันนี้หน่วยงานนั้นเติบโตขึ้นมา  
และมีภาพจำที่ชัดเจนเป็นเอกลักษณ์ เรียกว่า “สิงห์อาสา”

สิงห์อาสา เกิดขึ้นจากมุมมองเพื่อการสอนคนให้รู้จักการให้ ถ้าสังคมใดไม่มีผู้ทำหน้าที่ให้ ทุกคนคิดแต่จะแย่งชิงกัน สังคมนั้นก็จะพังทลายและอยู่ไม่ได้อีกต่อไป บริษัทจึงคิดจะสืบสานการให้ส่งต่อจากรุ่นสู่รุ่น ด้วยการรวมตัวของครอบครัวสิงห์และกลุ่มคนจิตอาสา สร้างเครือข่ายสิงห์อาสาให้ครอบคลุมทั่วประเทศ โดยร่วมกับสถาบันการศึกษา ประกอบด้วย มหาวิทยาลัย 80 แห่ง มหาวิทยาลัยราชภัฏและราชชมครวมกันอีก 75 แห่ง สอนน้องๆ

นักศึกษาให้รู้จักความสุขที่ได้ช่วยบำบัดทุกข์บำรุงสุขให้ผู้อื่น ปัจจุบันเครือข่ายสิงห์อาสามีความเข้มแข็งมาก หากพื้นที่ใดต้องการความช่วยเหลือ ทีมสิงห์อาสาในพื้นที่นั้นๆ จะสามารถเข้าถึงพื้นที่ภายใน 24 ชั่วโมง นอกเหนือจากปฏิบัติการหลักในการช่วยเหลือผู้ประสบภัย ไม่ว่าจะเป็นภัยแล้ง อุทกภัย ภัยหนาว แผ่นดินไหว สิงห์อาสายังมีภารกิจในการช่วยพัฒนาชุมชนท้องถิ่นผ่านค่ายอาสาพัฒนาชุมชนที่อยู่ในสถาบันการศึกษาต่างๆ



06



07



08



09



10

## สิงห์ปาร์ค เชียงราย

ถ้าจะบอกว่า สิงห์อาสา คือหน่วยงานที่ให้สังคมด้านบำบัดทุกข์บำรุงสุข สิงห์ปาร์ค เชียงราย ก็เป็นอีกมุมที่ให้สังคมด้านการสร้างคุณภาพชีวิตที่กินดีอยู่ดี โดยทำหน้าที่เป็น “Social Enterprise” สร้างรายได้จนเจือคนในชุมชน ซึ่งชุมชนในที่นี้ก็คือจังหวัดเชียงราย

Social Enterprise เป็นองค์กรธุรกิจที่สร้างขึ้นเพื่อแก้ไขปัญหาสังคม เช่น ปัญหาความยากจน ในลักษณะของการเป็นองค์กรที่มีการบริหารจัดการอย่างเป็นมิตรต่อสิ่งแวดล้อม แสวงผลกำไร โดยที่ผลกำไรจะไม่เข้ากระเป๋าผู้ถือหุ้น แต่จะนำไปหล่อเลี้ยงคุณภาพชีวิตคนในชุมชน และขยายผลทำให้ชุมชนนั้นเสมือนบริษัทที่สามารถเลี้ยงตัวเองได้

ความที่บริษัทมีไร่บุญรอดอยู่ที่จังหวัดเชียงราย บริษัทได้เห็นความสำคัญของการจ้างงานคนในพื้นที่ จึงมีแนวคิดพัฒนาไร่บุญรอดเป็น สิงห์ปาร์ค เชียงราย ดำเนินนโยบายเพื่อสร้างงาน สร้างอาชีพ และรายได้ให้กับคนในจังหวัด การทำ สิงห์ปาร์ค เชียงราย ให้สวยงาม ทั้งเรื่องของพันธุ์ไม้และการจัดกิจกรรมต่างๆ ก็เพื่อนำรายได้จากนักท่องเที่ยวมาสู่ชุมชน รวมถึงรายได้จากการขายผลิตภัณฑ์ไร่บุญรอดด้วย

แต่ สิงห์ปาร์ค เชียงราย ไม่ได้มองขอบเขตความเป็นบริษัทแค่นั้นในพื้นที่ของบุญรอด เพราะมีพื้นฐานแนวคิดที่ว่า “เชียงรายคือบริษัท” ดังนั้นความเป็น Social Enterprise ของ สิงห์ปาร์ค เชียงราย จึงรวมถึงการเข้าไปมีส่วนร่วมสนับสนุนแทบจะทุกเรื่องที่เกี่ยวข้องกับการพัฒนาคุณภาพชีวิตของชาวเชียงรายอย่างยั่งยืน

## สิงห์กับมูลนิธิเพื่อสังคม

ภารกิจเพื่อสังคมอีกประการที่บริษัท ปฏิบัติมายาวนานคือการมีส่วนร่วมในการสนับสนุนองค์การการกุศลเพื่อสังคมต่างๆ อาทิ สภากาชาดไทย และมูลนิธิสายใจไทย ในพระบรมราชูปถัมภ์

วันที่ 2 เมษายนของทุกปี เนื่องในวันสายใจไทย ผู้บริหารระดับสูงของบริษัท จะเข้าเยี่ยมทหาร ตำรวจ และราษฎรอาสาสมัครที่บาดเจ็บจากการปฏิบัติหน้าที่เพื่อชาติเพื่อมอบของขวัญและสิ่งของจำเป็นร่วมสร้างขวัญกำลังใจให้กับพวกเขา เป็นภารกิจที่บริษัทภาคภูมิใจและปฏิบัติต่อเนื่องมานานกว่า 40 ปี

- 01-07 กิจกรรม “สิงห์อาสา” ช่วยเหลือสังคม
- 08 ผู้บริหารมอบของขวัญเนื่องในวันสายใจไทย
- 09 สิงห์อาสา ภายใต้มูลนิธิพระยาภิรมย์ภักดี
- 10 สิงห์ปาร์ค เชียงราย “Social Enterprise”

# การศึกษา

## ให้ทุนการศึกษา

บริษัทตระหนักถึงความสำคัญของอนาคตเยาวชนไทยเสมอมาจึงมีส่วนร่วมให้โอกาสด้านการศึกษากับคนในสังคม จัดโครงการ “ทุนบุญรอดพัฒนา นิสิต นักศึกษา” ตั้งแต่ปี พ.ศ. 2525 เพื่อให้การสนับสนุนน้องๆ ระดับอุดมศึกษาปริญญาตรีอย่างต่อเนื่อง ปีนี้ก้าวเข้าสู่ปีที่ 34

ทุกปีบริษัทจะมอบทุนการศึกษา 330 ทุนแก่มหาวิทยาลัยรัฐ 22 แห่ง สถาบันละ 15 ทุน สำหรับนิสิต นักศึกษา ที่มีความประพฤติดี เรียนดี แต่ขาดแคลนทุนทรัพย์ เป็นทุนแบบให้เปล่าตลอด 4 ปี ไม่ต้องใช้คืนเมื่อจบการศึกษา โดยที่มหาวิทยาลัยผู้รับมอบทุนจะเป็นผู้เสนอผู้มีความเหมาะสม จากนั้นบริษัทจะเข้าไปร่วมพิจารณาความเหมาะสมพิธีมอบทุนบุญรอดฯ จัดขึ้นทุกปีที่หอประชุมใหญ่ บริษัท บุญรอดบริวเวอรี่ จำกัด

ขณะเดียวกัน บริษัทได้มอบทุนการศึกษาของมูลนิธิพระยาภิรมย์ภักดีสำหรับบุตรธิดาของพนักงานบริษัท บุญรอดบริวเวอรี่ จำกัด และบริษัทในเครือที่มีผลการเรียนดี เป็นทุนให้เปล่าเช่นกัน จำนวน 1,073 ทุน แบ่งเป็นระดับประถมศึกษา 634 ทุน มัธยมศึกษา 347 ทุน และปริญญาตรี 92 ทุน

นอกจากนี้ มีทุนสิงห์ปาร์ค เชียงราย ที่บริษัทมอบให้กับมหาวิทยาลัยแม่ฟ้าหลวง สำหรับคนที่มีถิ่นฐานบ้านเกิดอยู่ในจังหวัดเชียงรายเท่านั้น ปีละ 10 ทุน ให้เปล่าต่อเนื่อง 4 ปี ทั้งนี้เพื่อช่วยแก้ปัญหาเด็กชาวเชียงรายเรียนหนังสือถึงแค่ระดับมัธยมศึกษาและไม่ศึกษาต่อเพราะออกหางานทำ



01



02



03



04



05



06



07



08



09



10



12



11

## ให้ความรู้เพื่อการพัฒนา

### ● Singha Summer Camp

เป็นโครงการค่ายเรียนรู้และพัฒนาเยาวชนภาคฤดูร้อน เพื่อเปิดโอกาสให้คนในชุมชนรอบโรงงานของบริษัท รวมทั้งพนักงานในโรงงาน ส่งบุตรหลานมาเข้าค่ายช่วงปิดเทอมโดยไม่เสียค่าใช้จ่าย ซึ่งจะช่วยให้เยาวชนได้ฝึกฝนทักษะเพิ่มเติม ได้ใช้เวลาว่างให้เกิดประโยชน์ อีกทั้งเป็นการสร้างเสริมความสัมพันธ์อันดีระหว่างบริษัทกับชุมชนรอบโรงงาน

แต่ละปี Singha Summer Camp จะเปิดค่ายต่างๆ 3 ค่ายคือ ค่ายเรียนรู้ ค่ายสร้างสรรค์ และค่ายกีฬา เน้นภาษาอังกฤษ เทคโนโลยี และวิทยาศาสตร์ ความรู้รอบตัว วิทยากรผู้มาสอน หลายคนเป็นผู้ได้รับทุนอุดหนุนพัฒนา นิสิต นักศึกษา กลับมาช่วยสานต่อ การให้กับสังคม ขณะเดียวกัน วิทยากรที่มาสอนด้านกีฬา ก็ได้รับความร่วมมือจากสมาคมกีฬาที่บริษัทให้การสนับสนุน ส่งนักกีฬาระดับทีมชาติมาช่วยสอนเยาวชนให้ได้ทั้งความรู้และความสนุกสนาน

### ● Singha Academy

เป็นหน่วยงานที่ถ่ายทอดภูมิปัญญาที่บริษัทสั่งสมมานานกว่า 80 ปี กลับคืนสู่สังคม เพื่อให้สังคมเกิดการพัฒนาและการส่งต่อความรู้ต่อไปอย่างไม่สิ้นสุด โดยมีสโลแกนว่า “เติมทิศ ชี้ทาง เพื่อมอบความรู้ บันประกอบการณ์ สู่เส้นทางแห่งความสำเร็จ” ประกอบด้วยโครงการทางการศึกษา ดังนี้

- 01-02 พิธีมอบทุนการศึกษาสำหรับบุตรธิดาของพนักงาน บริษัท บุคลากรบรวิเวอริ จำกัด และบริษัทในเครือ
- 03 ทุนสิงห์ปาร์ค เชียงราย ที่มอบให้กับมหาวิทยาลัยแม่ฟ้าหลวง
- 04 Singha R Explore
- 05-10 Singha Summer Camp
- 11 อาจารย์ธันยวัชร ไซตระกูลชัย ร่วมบรรยายในโครงการ SINGHA MARKETING YOURSELF
- 12 Singha Smart Driver

## Singha Biz Course

เปิดโอกาสให้นิสิตนักศึกษาก้าวสู่ประสบการณ์จริงของโลกธุรกิจ เรียนรู้จากผู้บริหารสิงห์และผู้เชี่ยวชาญสาขาต่างๆ

## Singha R Intern

เปิดโอกาสให้นักเรียนอาชีวศึกษาสู่ประสบการณ์การทำงานจริง พร้อมเรียนรู้ประสบการณ์ตรงที่ถ่ายทอดผ่านผู้บริหารระดับสูงของสิงห์

## Singha R Expert

โครงการแลกเปลี่ยนเรียนรู้ดูงานของผู้บริหารและคณาจารย์จากวิทยาลัยอาชีวศึกษาทั่วประเทศ เพื่อพัฒนาวงการอาชีวศึกษาไทยอย่างบูรณาการ

## Singha R Explore

โครงการเสริมศักยภาพ มอบโอกาสให้นักเรียนอาชีวศึกษาสายช่างได้สัมผัสประสบการณ์การทำงานจริงจากผู้บริหารระดับสูงของสิงห์ พร้อมทั้งร่วมทำความดีเพื่อสังคมกับกิจกรรมสิงห์อาสา

## Singha Safety Drive

โครงการความร่วมมือระหว่างสิงห์และกรมการขนส่งทางบกเพื่อเสริมประสิทธิภาพความปลอดภัยในการขับขี่ช่วยลดอุบัติเหตุบนท้องถนน

## Singha Smart Driver

โครงการที่ต่อยอดโครงการขับขี่ปลอดภัย Singha Safety Drive โดยนำความรู้มาเผยแพร่ให้กับบริษัทตัวแทนจำหน่ายและบุคคลภายนอก

## Singha Pro Driver

โครงการฝึกอบรมผู้ขับรถบรรทุกให้มีความรู้ มีประสิทธิภาพ มีความชำนาญ ปลอดภัย รองรับการแข่งขันที่ก้าวไกลของธุรกิจ

## Singha English Time

กิจกรรมถึงการอบรมภาษาอังกฤษและการพูดเน้นทนายการ วัตถุประสงค์เพื่อเปิดมุมมองที่มีต่อการเรียนภาษาอังกฤษให้ถูกต้อง เปิดใจให้กล้า ไม่อายที่จะฝึกพูดให้ชัดเจน

## Singha Marketing Yourself

โครงการที่บอกเล่าวิธีการบริหารจัดการตนเอง มีวิธีสร้างจุดขายให้ตัวเองอย่างไรจึงจะประสบความสำเร็จในยุคที่ตลาดแรงงานมีการแข่งขันสูง

## Singha English Challenge

โครงการแข่งขันของนิสิตนักศึกษาที่มีทักษะและสนใจในภาษาอังกฤษ รวมถึงความรู้รอบตัวอื่นๆ ชิงเงินรางวัลและทริปทัศนศึกษาพิเศษ

## Singha SMEs

โครงการอบรมผู้ประกอบการธุรกิจขนาดเล็กและขนาดกลางเชิงปฏิบัติการเพื่อแลกเปลี่ยนประสบการณ์กับผู้บริหารสิงห์และผู้เชี่ยวชาญระดับประเทศ

## Singha Agents Biz Up

โครงการอบรมพนักงานตัวแทนจำหน่ายทั่วประเทศเพื่อให้ความรู้ด้านการบริหารจัดการและการตลาด

## Singha Tech Experience Tech-Man

กิจกรรมสัญจรสำหรับนักศึกษา มหาวิทยาลัยเทคโนโลยีราชมงคลที่มีใจรักในกีฬามอเตอร์สปอร์ต



Singha Smart Driver



Singha English Challenge



Singha R Expert



Singha English Time

## ให้โครงการการศึกษาอื่นๆ

เนื่องด้วยการศึกษาเป็นเรื่องที่บริษัทให้ความสำคัญเป็นลำดับแรกๆ นอกจากให้ทุน จัดโครงการฝึกอบรมต่างๆ จึงยังมีโครงการอีกมากมายที่บริษัทดำเนินการไว้ เช่น โครงการศูนย์พัฒนาเด็กเล็ก โครงการสร้างอาคารเรียนและห้องสมุด โครงการอาหารกลางวัน โครงการการศึกษาผ่านดาวเทียม ตลอดจนจัดตั้งสถานศึกษาในถิ่นทุรกันดาร อาทิ โรงเรียนภิรมย์ภักดี บ้านห้วยสีดา จังหวัดเลย ล้วนแต่มีส่วนช่วยให้เยาวชนในพื้นที่ห่างไกลได้รับการศึกษาอย่างทั่วถึง





การแข่งขัน "กีฬาไทคัพ"

# กีฬา

## สนับสนุนกีฬาเพื่อชุมชน

เพื่อส่งเสริมความรักความสามัคคีของคนในชุมชน เปิดพื้นที่ให้ทุกคนพูดคุยกัน  
และร่วมกันใช้เวลาว่างให้เกิดประโยชน์ บริษัทได้ตั้งโจทย์  
การจัดแข่งขันกีฬาที่ "ทุกคนในชุมชนมีส่วนร่วมได้" และจัดการแข่งขัน  
"สิงห์กีฬาตำบล" ขึ้น เป็นการแข่งกีฬาท้องถิ่นที่เริ่มตั้งแต่การแข่งขันในระดับตำบล  
เพื่อหาผู้ชนะเลิศมาแข่งในระดับอำเภอ ต่อด้วยภาค จังหวัด และระดับประเทศตามลำดับ

สิงห์กีฬาตำบลจัดแข่งขันมานานกว่า 20 ปี ได้รับความนิยม  
ล้นหลาม มีรากฐานแข็งแกร่งจนต่อมาเปลี่ยนชื่อเป็น "กีฬาไทคัพ"  
ด้วยความเป็นกีฬาท้องถิ่นที่เข้าถึงชุมชนอย่างแท้จริง มีผู้ร่วมการแข่งขัน  
ทุกช่วงอายุ ทุกเพศ ทุกวัย รวมแล้วจำนวนนับแสนคน กีฬาไทคัพ  
จึงได้รับเกียรติให้มีความว่า "แห่งประเทศไทย" ต่อท้ายจากการกีฬา  
แห่งประเทศไทย เป็นกรณีพิเศษสำหรับการแข่งขันกีฬาท้องถิ่น

สำหรับชนิดกีฬาที่จัดให้มีการแข่งขัน อาทิ วอลเลย์บอล  
ฟุตบอลประชาชนทั่วไป ฟุตบอลอาวุโส เทเบิลเทนนิส เซปัก  
ตะกร้อ ว่ายน้ำ ทุ่มน้ำหนัก ทุ่มน้ำหนัก ทุ่มน้ำหนัก เปตอง กรีฑา ชักเย่อ วิ่ง  
สามขา วิ่งกระสอบ กินวิบาก ฯลฯ รวมถึงแข่งประกวดกองเชียร์  
และเชียร์ลีดเดอร์ ในปี 2559 นี้ จัดเป็นปีที่ 14 ของมหกรรมกีฬา  
ไทคัพ และจะยังคงจัดต่อเนื่องทุกปี



01



02



03



04



05

## สนับสนุนกีฬาเพื่อความเป็นเลิศ

บริษัทส่งเสริมวงการกีฬาไทยให้ก้าวไกลสู่ระดับโลก โดยแบ่งการสนับสนุนออกเป็น 2 ประเภทคือ ระดับสมาคมและรายบุคคล

### ● ระดับสมาคม

เป็นการสนับสนุนการกีฬาที่อยู่ภายใต้สมาคมกีฬาและขึ้นกับหน่วยงานการกีฬาแห่งประเทศไทย (กกท.) กลุ่มนี้คือกลุ่มที่ส่งนักกีฬาไปแข่งขันซีเกมส์ เอเชียนเกมส์ โอลิมปิก พาราลิมปิก ในนามของทีมชาติไทย โดยบริษัทให้การสนับสนุนสมาคมกีฬาต่างๆ ได้แก่

สมาคมกอล์ฟแห่งประเทศไทย สมาคมกีฬาไทย สมาคมกอล์ฟอาชีพสตรีฯ สมาคมกอล์ฟสตรีฯ สมาคมกีฬาเอ็กซ์ตรีมฯ สมาคมตะกร้อฯ สมาคมคาราเต้ฯ สมาคมมวยสากลสมัครเล่นฯ สมาคมบาสเกตบอลฯ สมาคมเทควันโดฯ สมาคมยกน้ำหนักฯ สมาคมยิงปืนเป้าบินฯ สมาคมรักบี้ฟุตบอลฯ สมาคมโบว์ลิงฯ สมาคมวินด์เซิร์ฟฯ สมาคมกีฬาคนพิการฯ สมาคมเรือเร็วฯ ราชยานยนต์สมาคมฯ เป็นต้น

ในส่วนของสมาคมกีฬาคนพิการฯ ยังมีสมาคมย่อยอีก 5 สมาคม แบ่งตามประเภทความพิการคือ กีฬาคนตาบอด กีฬาคนหูหนวก กีฬาผู้พิการทางปัญญา กีฬาผู้พิการทางสมอง และกีฬาความพิการแขนขา อัมพาตและโปลิโอ บริษัทก็ได้ให้การสนับสนุนทั้งหมด ด้วยวัตถุประสงค์ที่อยากช่วยส่งเสริมความสามารถของคนเหล่านี้โดยไม่ได้มองเรื่องของการตลาด

### ● รายบุคคลหรือรายกลุ่มคน

เป็นการสนับสนุนนักกีฬาหรือทีมกีฬาเพื่อประสบความสำเร็จในการแข่งขันระดับโลก ในฐานะคนไทยแต่ไม่ใช่ในนามทีมชาติไทย โดยหลักแล้วบริษัทสนับสนุนนักกีฬากอล์ฟทั้งระดับอาชีพและเยาวชน นักเทนนิส นักว่ายน้ำ นักยิมนาสติกลีลา รวมถึงนักกีฬาในสังกัดชมรมสโมสรต่างๆ เช่น สโมสรเบตมินตันบ้านทองหยอด ชมรมว่ายน้ำสิงห์ มีนักกีฬาชื่อดังที่ประสบความสำเร็จมากมาย อาทิ

โปรกอล์ฟ บุญชู เรืองกิจ ธงชัย ใจดี ประหยัด มากแสง ดาวร วิรัตน์จันทร์ ธรรมบุญ ศรีโรจน์ ชัชชัย นิราช พรหม มีสวัสดิ์ พรอนงค์ เพชรล้ำ กิรเดช อภิบาลรัตน์ นักเทนนิสชื่อดัง ภราดร ศรีชาพันธุ์ ดนัย อุดมโชค นพภวรรณ เลิศชีวกานต์ ลักษิกา คำขำ นักว่ายน้ำ ระวี อินทพรอุดม ชลธร วรธำรงค์ ณัฐฐานันตร์ จันทร์กระจ่าง นักเบตมินตัน รัชก อินทนนท์ นักเทเบิลเทนนิส ญาณพงศ์ พนาภิกุล เป็นต้น

## สนับสนุนกีฬาแบบครบวงจร

บริษัทเป็นองค์กรเอกชนที่สนับสนุนวงการกีฬาทั้งระบบแบบครบวงจรเพราะให้การดูแลนักกีฬาตั้งแต่ระดับเยาวชน ระดับมืออาชีพ จนถึงระดับอาวุโส ทั้งสนับสนุนตั้งแต่สมาคมกีฬา ตัวนักกีฬา พร้อมด้วยจัดตั้งศูนย์ฝึกกีฬาหรือโครงการพัฒนานักกีฬาด้านต่างๆ เพื่อค้นหาและปั้นดาวรุ่ง รวมถึงจัดตั้งกองทุนเพื่อช่วยเหลือนักกีฬาอีกด้วย การจัดตั้งกองทุนดูแลนักกีฬานี้ก็เพื่อให้นักกีฬามีสมาธิ มีความตั้งใจในการแข่งขัน และช่วยสร้างความมั่นใจได้ว่า เมื่อถึงเวลาเลิกเล่นแล้วจะมีผู้ดูแลต่อไป ถือเป็นประโยชน์ต่อวงการกีฬาไทยอย่างยิ่ง

- 01 ประวิทย์ วจีรัมย์  
ในการแข่งขันพาราโอลิมปิก
- 02 กิจกรรรม Singha Junior Club
- 03 การแข่งขันตะกร้อวง
- 04 นักกีฬาพาราโอลิมปิก
- 05 โครงการสอนน้องวัยน้ำกับดกลามหัวใจสิงห์
- 06 โปรกอล์ฟ บุญชู เรืองกิจ
- 07 นักเบดมินตัน รัชชก อินทนนท์
- 08 โปรกอล์ฟ ประหยัด มากแสง
- 09 นักบิงปองคนพิการ รุ่งโรจน์ ไทยนิยม
- 10 นักเทนนิส ดนัย อุณโชค



“การจัดตั้งกองทุนดูแลนักกีฬานี้ก็เพื่อให้นักกีฬามีสมาธิ มีความตั้งใจในการแข่งขัน และช่วยสร้างความมั่นใจได้ว่าเมื่อถึงเวลาเลิกเล่นแล้วจะมีผู้ดูแลต่อไป”



01



02



03



04

- 01 งานประเพณีแข่งเรือยาว
- 02 การแสดงพื้นบ้านโปงลาง ลำซิ่ง กันตรึม
- 03 ดนตรีในสวน จัดอินทูปักสวนลุมพินี
- 04 วงโยธวาทิต โรงเรียนสวนลุมพินี

## สานฝันคนไทยสู่เวทีระดับโลก

อีกบทบาทเพื่อสร้างความภูมิใจในความเป็นคนไทย คือบริษัทช่วยส่งเสริมคนไทยที่มีศักยภาพให้มีโอกาสได้ไปแข่งขันบนเวทีระดับโลก ในฐานะที่เป็นตัวแทนจากประเทศไทย

กรณีตัวอย่างที่เด่นชัดคือการให้โอกาสเยาวชน วงโยธวาทิต โรงเรียนสวนลุมพินี เนื่องจากเด็ก ๆ ขาดโอกาสขาดทุนทรัพย์ ไม่มีใครให้การสนับสนุน แต่มีความมุ่งมั่นที่จะไปแข่งชิงแชมป์วงโยธวาทิตระดับโลกที่ฮ่องกง จึงต้องดิ้นรนหยิบยืมเครื่องดนตรีจากโรงเรียนอื่นและพึ่งพาเงินบริจาคจากประชาชนทั่วไป

เมื่อบริษัททราบเรื่องจึงได้เข้าไปให้การสนับสนุนทั้งหมดตั้งแต่เงินทุนเสื้อผ้า จัดหาเครื่องดนตรี เด็ก ๆ จึงมีพลังมุ่งมั่นตั้งใจฝึกซ้อมและคว้าชัยชนะกลับมาได้สำเร็จ ชีวิตของเด็ก ๆ เปลี่ยนมาสู่เส้นทางที่ดี มีการแสดง มีรายได้ถือเป็นความภูมิใจของบริษัทที่ได้ช่วยเยาวชนกลุ่มนี้ให้มีชีวิตที่ดีขึ้น

ที่จริง บริษัทหมอบโอกาสในลักษณะข้างต้นให้คนอื่นอีกหลายกลุ่มในอีกหลายกรณี มีทั้งให้กลุ่มคน บุคคล โดยมากเป็นการแข่งขันเชิงศิลป์ แต่บริษัทไม่ได้ต้องการให้พวกเขา นำชัยชนะกลับมาเพียงอย่างเดียวจะให้โอกาสเพราะเห็นถึงความตั้งใจจริง และมั่นใจว่าพวกเขาจะสามารถเป็นแรงบันดาลใจให้คนอื่นในสังคมต่อไปได้อีกในเรื่องของความมุ่งมั่นตั้งใจจนประสบความสำเร็จ

# ศิลปวัฒนธรรม

## ส่งเสริมวัฒนธรรมประเพณี

จากแนวคิดที่ว่า “หากคนไทยไม่มีความภูมิใจในถิ่นฐานบ้านเกิด คนไทยก็ยากที่จะภูมิใจในความเป็นไทย และทำให้ยากที่จะสร้างสังคมไทยให้เข้มแข็ง” บริษัทจึงร่วมเป็นส่วนหนึ่งในการปลุกจิตสำนึกให้คนไทยรักและภูมิใจในถิ่นฐานบ้านเกิด โดยส่งเสริมการจัดงานประเพณีทุกจังหวัดทั่วประเทศ เช่น งานไหลเรือไฟที่จังหวัดนครพนม งานแห่เทียนพรรษาที่จังหวัดอุบลราชธานี งานเทศกาลผีตาโขนที่จังหวัดเลย งานประเพณีแข่งเรือยาวที่จังหวัดพิษณุโลก ฯลฯ

การส่งเสริมงานประเพณีในทุกจังหวัดก็เพื่อสร้างจุดเด่นที่จะเป็นเอกลักษณ์ทางวัฒนธรรมให้แต่ละจังหวัดเป็นที่กล่าวถึง จดจำ นำมาซึ่งความภาคภูมิใจของคนในท้องถิ่นที่จะเล่าต่อและสืบทอดประเพณีอันดีงามต่อไป อีกทั้งช่วยดึงดูดนักท่องเที่ยวให้หลั่งไหลเข้าจังหวัด สร้างรายได้และอาชีพแก่คนในท้องถิ่น นอกจากงานประเพณีแล้ว บริษัทได้ส่งเสริมศิลปะพื้นบ้านของจังหวัดต่างๆ โดยเฉพาะภาคอีสานที่การแสดงพื้นบ้านอย่างโปงลาง ลำซิ่ง กันตรึม ได้รับความนิยมของคนรุ่นใหม่ไม่ได้มีความภูมิใจที่จะสานต่อศิลปะพื้นบ้านเหล่านี้ บริษัทจึงเข้ามาเป็นส่วนช่วยอนุรักษ์ โดยจัดโครงการประกวดโปงลาง ลำซิ่ง กันตรึม เพื่อสร้างแรงจูงใจให้คนรุ่นใหม่หันมาสานต่อมรดกทางวัฒนธรรม และทำให้คนในท้องถิ่นมีกิจกรรมส่งเสริมความสัมพันธ์ที่สนุกสนาน



- 05 หน่วยแพทย์เคลื่อนที่พอ.สว.
- 06 กิจกรรม Pink Day Love Run ของศูนย์สิริกิต์บรมราชินีนาถ เพื่อมะเร็งเต้านม
- 07-08 มูลนิธิพระยาภิรมย์ภักดีกับบทบาทด้านสาธารณสุข

## การแพทย์-การสาธารณสุข

การให้ความช่วยเหลือโรงพยาบาลในสังกัดรัฐบาล อาทิ โรงพยาบาลจุฬาลงกรณ์ โรงพยาบาลศิริราช โรงพยาบาลรามธิบดี ในด้านทุนทรัพย์หรืออุปกรณ์ทางการแพทย์ เป็นสิ่งที่บริษัทดำเนินการต่อเนื่องมาตลอด แต่บริษัทจะมีบทบาทมากในการสนับสนุน **“โครงการศูนย์สิริกิต์บรมราชินีนาถ เพื่อมะเร็งเต้านม”** ที่โรงพยาบาลจุฬาลงกรณ์ ซึ่งมีเครื่องตรวจรักษา มะเร็งเต้านมที่ดีที่สุดในประเทศไทย

โรคมะเร็งเต้านมเป็นภัยที่คร่าชีวิตผู้หญิงไทยมากเป็นอันดับ 1 ทั้งที่จริงแล้ว เป็นมะเร็งชนิดที่มีหนทางรักษาหายได้มากกว่ามะเร็งชนิดอื่น สาเหตุที่มีอัตราการเสียชีวิตมาก เพราะโรคนี้บั่นทอนจิตใจและความเชื่อมั่นในตัวเองของเพศหญิงอย่างรุนแรง บริษัทได้ให้ความช่วยเหลือสนับสนุนเครื่องมือเครื่องมืออย่างเต็มที่ ก็เพื่อที่จะให้กำลังใจผู้ป่วยที่มารับการรักษา ให้เกิดความสบายใจ มองเห็นหนทางของการมีชีวิตรอดกลับไป

สำหรับสุขภาพอนามัยของคนชนบท บริษัทมีหน่วยแพทย์เคลื่อนที่ในนามของมูลนิธิพระยาภิรมย์ภักดี ซึ่งได้ร่วมกับแพทย์อาสาในแขนงต่างๆ เดินทางไปดูแลรักษาผู้เจ็บป่วยในเบื้องต้น

ตลอดจนให้คำแนะนำด้านสุขภาพอนามัยแก่ประชาชนในถิ่นทุรกันดาร และได้ร่วมกับหน่วยแพทย์เคลื่อนที่พอ.สว. หลายครั้ง ทั้งการออกตรวจและการมอบอุปกรณ์ทางการแพทย์ เช่น รถทันตกรรมเคลื่อนที่

บริษัทยังได้สนับสนุน สำนักแพทยศาสตร์ มหาวิทยาลัยแม่ฟ้าหลวง ในจังหวัดเชียงราย ที่เพิ่งเปิดการสอนเมื่อปี พ.ศ. 2556 ด้วยวัตถุประสงค์ที่อยากช่วยเพิ่มโอกาสสร้างคุณภาพชีวิตและสุขภาพที่ดีให้กับชาวเชียงราย ซึ่งสอดคล้องกับแนวคิดของ สิงห์ ปาร์ค เชียงราย ที่จะสร้างชุมชนจังหวัดเชียงรายให้เป็นสังคมที่เข้มแข็งยั่งยืน



ด้วยวัตถุประสงค์เพื่อปลูกจิตสำนึกให้ประชาชนในชาตินำหลักคุณธรรมและจริยธรรมมาประยุกต์ใช้ในการดำเนินชีวิตอย่างถูกต้อง มีโครงการมากมายที่บริษัทสนับสนุนอย่างต่อเนื่อง เช่น โครงการพระธรรมทูตอาสา 5 จังหวัดชายแดนภาคใต้ ทั้งนี้เป็นการมอบทุนทรัพย์เข้ากองทุนสำหรับพระสงฆ์เพื่อการปฏิบัติกิจในพื้นที่จังหวัดสงขลา ปัตตานี นราธิวาส สตูล ยะลา ให้ศาสนาพุทธยังคงเข้าถึงพื้นที่ดังกล่าว และให้ชาวพุทธในพื้นที่นั้นประกอบพิธีกรรมทางศาสนาได้ รวมถึงการส่งพระสงฆ์ไปในพื้นที่อื่นๆ เสมือนทูตนำหลักธรรมคำสอนไปเผยแพร่ อีกทั้งยังได้มอบทุนทรัพย์ส่งเสริมโครงการฝึกอบรมพระใหม่เพื่อสร้างพระหรือสามเณรให้มีทักษะการเผยแพร่ธรรมะในรูปแบบที่เข้ากับสังคมปัจจุบัน

## ศาสนา

ในฐานะพุทธศาสนิกชนที่เป็นส่วนหนึ่งของสังคมไทย บริษัทร่วมให้การสนับสนุนทำนุบำรุงพระพุทธรูปศาสนา ณ วัดต่างๆ อาทิ วัดสระเกศราชวรมหาวิหาร วัดบวรนิเวศราชวรวิหาร วัดปากน้ำภาษีเจริญ วัดมเหยงก์ที่จังหวัดพระนครศรีอยุธยา มูลนิธิวิปัสสนาวิทยาลัย วัดพระรามเก้ากาญจนาภิเษก และอีกหลายแห่งที่กล่าวได้ไม่หมด โดยช่วยทั้งในด้านของการบริจาคคุณทรัพย์ วัตถุปัจจัย รวมถึงสร้างบุคลากรพระสงฆ์ที่เปี่ยมคุณภาพ เพื่อคงไว้ซึ่งการเผยแผ่หลักธรรมคำสอนให้เป็นไปตามกานองคลองธรรม

บทบาทที่สำคัญคือการเป็นผู้สนับสนุน “สำนักงานส่งเสริมคุณธรรม จริยธรรม วัดสระเกศราชวรมหาวิหาร” ที่ก่อตั้งในเดือนธันวาคม พ.ศ. 2551 จากปณิธานของเจ้าประคุณสมเด็จพระพุทธปาพจนจารย์ (เกี่ยว อุปเสโณ) อดีตเจ้าอาวาสวัดสระเกศฯ

กว่า 80 ปีที่ผ่านมา บริษัท บุญรอดบริวเวอรี่ จำกัด และบริษัทในเครือ ดำเนินการสานต่อเจตนารมณ์การให้ของพระยาภิรมย์ภักดีมาโดยตลอด เกือบจะเรียกได้ว่าไม่ได้ทำเพียงเพราะเป็นนโยบายแต่ทำกันจนถือเป็นธรรมชาติวิสัยของบุญรอดฯ เลยกระนั้น ให้ไปโดยมีทั้งผู้รู้และไม่รู้บ้างก็ยึดคิดว่าไม่จำเป็นต้องป่าวประกาศให้ใครเขารู้ว่าเราให้ แต่บางครั้งการไม่บอกไม่พูดเลยก็จะทำเรื่องเสียหาย คนรุ่นหลังก็อาจไม่ทราบ และไม่ได้สานสิ่งดีๆ ที่มีผู้ตั้งต้นไว้ จึงต้องมีการถ่ายทอดเรื่องราวออกมาบ้าง ไม่ได้จะตะโกนบอกให้เสียงดังกว่าใคร เป็นเพียงการเล่าสู่กันฟังเพื่อให้พี่น้องชาวสิงห์ภาคภูมิใจ และได้ช่วยกันร้อยเรียงท่วงโซ่แห่งการให้นี้ไว้สืบไปอย่างไม่สิ้นสุด ■

# เกร็ดเรื่องเล่า ที่เราภูมิใจ

บริษัทไม่เคยตั้งงบประมาณด้าน CSR  
เพราะไม่เคยมองการให้เป็นเรื่องของ CSR  
แต่ให้เพราะอยากช่วย ไม่เคยคิดมูลค่า

คนภายนอกไม่ค่อยมีใครรู้ว่า  
บริษัทให้ทุนการศึกษา  
แบบให้เปล่ากับมหาวิทยาลัย  
เพราะเราไม่เคยให้ออกข่าว



นิติสารมาร์เก็ตเธียร์ เคยทำธีสิร์ซในหัวข้อ  
“ทำไมคนจึงผูกพันกับแบรนด์สิงห์”  
เหตุผลที่นิติสารค้นพบจากประชาชนคือ



ช่วงน้ำท่วมใหญ่ปี 2554  
บริษัทแจกน้ำโดยไม่ได้ติดฉลาก  
และมีกฎเหล็กว่า คุณภาพน้ำที่

บริษัทไม่เคยร้องขอให้โปรกอล์ฟระดับโลก  
ที่อยู่ในสังกัด สวมเสื้อที่มีโลโก้สิงห์  
แต่โปรกอล์ฟทุกคนทำด้วยตัวเอง  
เพื่อแทนคำขอบคุณ  
และแสดงถึงความภาคภูมิใจ



ชื่อ “สิงห์อาสา” เริ่มใช้เรียก  
หน่วยงานเพื่อสังคม ของบริษัทเมื่อปี 2552

บริษัทเป็นองค์กรเอกชน  
รายใหญ่หนึ่งเดียว  
ที่ให้การสนับสนุนกีฬาผู้พิการ



บริษัทเคยได้รับเชิญไปบรรยายที่ดูโบ  
ในฐานะที่เป็นตัวอย่าง  
เรื่องการสนับสนุนด้านกีฬา  
และเจ้าชายแห่งรัฐดูโบ  
เดินมาขอจับมือกับฝ่ายกีฬาของสิงห์



ทุนบุญรอดพัฒนา นิสิต นักศึกษา  
มีส่วนผลักดันที่ทำให้เกิด  
โครงการ Singha Summer Camp



# คุยกับฮีโร่

เรื่อง: ศิกานต์

## รัชนก อินทนนท์ (21 ปี)

ตำนานบทใหม่แห่งวงการแบดมินตัน

เวลาแปดโมงกว่าของเช้าวันเสาร์ อาจจะเป็นเวลาเพิ่งตื่นนอนของเด็กๆ ทั่วไป แต่ที่สโมสรแบดมินตัน บ้านทองหยอด คล락ลำไปล้วนด้วยน้องๆ หมู่ๆ กำลังสะบัดแร็กเก็ตตบลูกขนไก่อย่างแข็งขัน ในความสดใสของ เด็กๆ นั้น เราเห็นความมุ่งมั่นตั้งใจเต็มเปี่ยม พวกเขามีความฝัน และอยากจะก้าวไปในเส้นทางนักแบดมินตัน ที่ตัวเองรัก ตามรอยรุ่นพี่ที่พวกเขายึดถือเป็นไอดอล โดยเฉพาะอย่างยิ่ง รุ่นพี่ผู้ได้รับการหล่อหลอมและเติบโต จากที่แห่งนี้เช่นกัน เธอบินได้สูง ...จนถึงจุดที่เรียกว่า **“มือหนึ่งของโลก”** เป็นผู้เปิดตำนานบทใหม่ให้วงการ ลูกขนไก่ไทย เธอคนนั้นคือ **“เมย์” รัชนก อินทนนท์**

หากพูดถึงชื่อเสียงของน้องเมย์ ทุกคนคงรู้จักสาวน้อย มหัศจรรย์คนนี้มีมานานแล้ว ด้วยผลงานของเธอโดดเด่นที่ท็อปฟอร์มมาตลอด การคว้าแชมป์โลกแบดมินตันเมื่อปี 2013 เป็นปรากฏการณ์ที่ส่งให้น้องเมย์เป็นขวัญใจคนไทยทั่วประเทศ ได้รับการบันทึกว่าเป็นคนไทยคนแรกและคนที่อายุน้อยที่สุดที่คว้าตำแหน่งนี้มาครอง ถือว่าน้องเมย์ได้ครองหนึ่งในตำแหน่งที่ นักกีฬาทุกคนใฝ่ฝัน ด้วยวัยเพียง 18 ปี

มาในปี 2016 นี้ ปรากฏการณ์ **“เมย์เดย์”** เกิดขึ้นอีกครั้ง จากฟอร์มที่แรงไม่หยุดตั้งแต่ต้นปี และพุ่งสูงขึ้นๆ โดยเฉพาะในเดือนเมษายน เธอปราบคู่แข่งทั่วโลก คว้า 3 แชมป์รายการระดับ ซูเปอร์ซีรีส์ติดต่อกันภายใน 3 สัปดาห์ ไล่มาตั้งแต่การแข่งขัน ที่อินเดีย มาเลเซีย และสิงคโปร์ ส่งผลให้คะแนนสะสมของเธอ พุ่งแรงแซงหน้า แคโรลินา มาริน มือหนึ่งของโลกชาวสเปน (ซึ่ง เคยมาฝึกที่บ้านทองหยอดด้วย) และก้าวขึ้นมาอยู่ในจุดสูงสุดแทน



เขียนประวัติศาสตร์หน้าใหม่ว่าเป็นนักแบดมินตันหญิงเดี่ยวมือหนึ่งของโลก คนแรกที่เป็นชาวไทย และเป็นนักกีฬาแบดมินตันคนแรกของโลกที่ได้แชมป์รายการซูเปอร์ซีรีส์ติดกัน 3 รายการ แม้ว่าต่อไปอันดับหนึ่งของโลกจะผันเปลี่ยนตามแต่ลมคะแนน แต่สถิติที่เธอทำได้วันนี้ไม่ใช่่ว่าใครจะมาล้มล้างได้ง่ายๆ

เป้าหมายของนักกีฬาที่พอจะถือได้ว่าเป็นความฝันสูงสุด คือการได้แชมป์โลก การได้เป็นมือหนึ่งของโลก และการคว้าเหรียญทองกีฬาโอลิมปิก น้องเมย์ทำได้แล้วถึง 2 เรื่อง ทว่าสิ่งที่ยากยิ่งกว่าคือการรักษาระดับไว้พร้อมกันที่ต้องไปให้ถึงเป้าหมายต่อไป น้องเมย์เองก็เข้าใจเช่นนั้น แต่ละวันเธอจึงพิตซ้อมไม่ต่ำกว่า 6-8 ชั่วโมง ใครที่มาถึงสโมสรจะเห็นภาพเธอซ้อมแทบตลอดเวลา น้องเมย์คือผู้หญิงผู้มีพลังบางอย่างที่สมกับเป็นเบอร์หนึ่ง แต่เมื่อเราเข้าไปยื่นมือแสดงความยินดี เธอก็จับมือตอบรับพร้อมรอยยิ้มชัดเจน ฉายความเป็นวัยรุ่นสดใสออกมา

น้องเมย์ยินดีสละเวลามาพูดคุยกับเราตอนพัก เธอเล่าว่า หากไม่มีสโมสรบ้านทองหยอดก็คงไม่มี รัชก อินทนนท์ อย่างที่ทุกคนรู้จักกันทุกวันนี้ เพราะเธอเติบโตมาที่นี่ อยู่กับพ่อแม่ที่ทำงานอยู่ในโรงงานขนมบ้านทองหยอด เพราะความซุกซน “แม่ปุก” (คุณกมลลา ทองกร) เจ้าของโรงงานขนม เลยให้เธอและพวกเด็ก ๆ ในโรงงานมาเล่นแบดมินตันที่คอร์ตส่วนตัว น้องเมย์ก็เล่นด้วยความสนุก เล่นมาตั้งแต่อายุ 6 ปี ไม่ได้มีเป้าหมายว่าจะต้องเป็นทีมชาติหรือมือหนึ่งของโลก เธอแค่สนุกกับเพื่อนโดยไม่รบกวนพ่อแม่เท่านั้น

แต่ด้วยความที่แม่ปุกเป็นคนทำอะไรจริงจัง แม่ปุกจึงว่าจ้างโค้ชมาสอนลูกชาย ลูกสาว และเด็ก ๆ ในละแวกที่รวมถึงน้องเมย์ด้วย จากจุดนั้นเอง ทำให้น้องเมย์เริ่มเดินเข้ามาในเส้นทางสายนี้เต็มตัว เพราะนอกจากความสนุก เธอยังรู้สึกท้าทายที่ได้

แข่งขันกับคนอื่น ๆ ไม่ว่าจะรุ่นเดียวกันหรือข้ามรุ่น เก็บเกี่ยวประสบการณ์ชิมลิกจนถนัดตัวไม่ขึ้น ขณะเดียวกัน คอร์ตแบดเล็ก ๆ ในโรงงานก็เติบโตขึ้นเช่นกัน แม่ปุกได้ขยายสนามขึ้นเรื่อยๆ จนกลายเป็นสโมสรใหญ่ที่มี 18 สนามในปัจจุบัน และเป็นผู้อำนวยการสโมสรด้วยตัวเอง

เพราะความที่เติบโตมากับสโมสรบ้านทองหยอด น้องเมย์จึงรู้สึกผูกพันกับบ้านหลังนี้มาก ทั้งแม่ปุกที่เปรียบเสมือนแม่คนที่สองของเธอ ครอบครัวของแม่ปุกได้ขยับขยายให้โค้ชชาวจีนที่ดูแลฝึกสอนเธอมาตั้งแต่เล็ก น้องเมย์จึงไม่เคยย้ายสโมสรไปที่ไหน และเธอก็ดีใจมากที่ สิงห์ คอร์เปอเรชั่น เข้ามาให้การสนับสนุนสโมสรบ้านทองหยอดในปี 2013

**“ตอนนั้นหนูยังไม่ได้ประสบความสำเร็จอะไรมากค่ะ แต่ทีดีใจที่ เราพอจะเป็นดาวรุ่งให้เขาเห็นแววอยากสนับสนุน หนูว่าโอกาสตรงนี้นับไม่ได้มาถึงหนูคนเดียว น้องๆ ในสโมสรก็มีโอกาสด้วยค่ะ เหมือนหนูได้ดึงน้องขึ้น แล้วน้องก็พยายามช่วยหนูเรื่องการฝึกซ้อม เลยทำให้รู้สึกว่าคุณทุกคนช่วยกัน หนูเองก็มีแรงผลักดัน มีกำลังใจที่จะทำผลงานให้ดีขึ้นๆ ไป เมื่อตอบแทนและขอบคุณสปอนเซอร์ที่ช่วยเหลือเราค่ะ”**

น้องเมย์ยังได้เผยถึงเคล็ดลับที่ทำให้เธอประสบความสำเร็จด้วยว่า สิ่งสำคัญคือการไม่กดดันตัวเอง แม้จะอยากชนะในทุกการแข่งขัน แต่ยิ่งคิดมากก็ยิ่งเกร็ง และคู่ต่อสู้ก็จะจับข้อผิดพลาดได้ อีกเรื่องคือการดูแลร่างกายให้พร้อม พอมั่นใจในร่างกาย ก็ไม่กลัวที่จะหมดแรง กล้าตีโต้กับคู่ต่อสู้ได้นานจนอีกฝ่ายหมดลูกกล่อลูกขนไปเอง กล่าวง่ายๆ คือ กายพร้อมใจพร้อม วันนั้นก็จะเป็นวันของเรา

สุดท้าย เราถามน้องเมย์ว่า รู้สึกอย่างไรกับการมีชื่อเสียงและการก้าวมาถึงจุดนี้ เธอยิ้มขึ้นๆ อีกครั้ง ก่อนจะกล่าว

ขอบคุณแฟน ๆ ชาวไทยที่คอยให้กำลังใจติดตามผลงานมาตลอด เธอรู้สึกภูมิใจมากที่ได้เป็นส่วนหนึ่งของการทำให่วงการแบดมินตันไทยเติบโตขึ้น และมีเยาวชนไทยหันมาสนใจเล่นกีฬาชนิดนี้ขึ้นมาก จากนั้นไปเธอก็จะตั้งมั่นกับการแข่งขันต่อและพัฒนาตัวเองขึ้นอีก เพื่อทำผลงานออกมาให้ดีที่สุด



“แม่ปุก” (กมลลา ทองกร)



โค้ชชัยจือหัว

“เมื่อก่อนหนูเคยคิดมากค่ะ พอเรามีชื่อเสียง ก็มีบ้างที่มีคนมาว่าหนู บอกว่าหนูซ้อมน้อย บอกว่าหนูไม่ดี แต่พอผ่านมาเยอะๆ เข้า ในที่สุดแล้วเราก็ปรับตัวได้ เลิกสนใจสิ่งที่เป็นท่อนกำลังใจ หันกลับมาโฟกัสกับการแข่งขัน เพราะทุกอย่างอยู่ที่ตัวเรามากกว่า ถ้าหนูทำผลงานดี ทุกคนก็ชมอยู่แล้ว เป็นเรื่องปกติค่ะ”

ช่วงเวลาสั้นๆ เพียงแค่ไม่กี่นาทีที่เรามีโอกาสพูดคุยกับสาวน้อยมหัศจรรย์คนนี้ เราไม่แปลกใจเลยว่าทำไม

**“รัชก อินทนนท์”**

ถึงได้เป็นความภาคภูมิใจของคนไทยทั้งประเทศ ■



ทุกเช้าที่พวกเราชาวสิงห์เดินทางมาทำงาน เราเห็นอะไรกันบ้างตั้งแต่หน้าที่แรกที่ผ่านเข้ามาในบริษัท ป้ายโลโก้พร้อมชื่อบริษัทตัวใหญ่โดดเด่น อาคาร บ.บุญรอดเทรดดิ้ง ฉาบทาด้วยสีเหลืองอร่ามพร้อมลวดลายบนอาคาร รูปปั้นสิงห์ยืนเด่นสง่าหน้าหอประชุมใหญ่ หลังคาอาคารจอดรถ 1 ที่ตกแต่งปรับปรุงใหม่ ป้ายสัญลักษณ์ต่างๆ... สิ่งรอบตัวที่เราเห็นเหล่านี้ ล้วนเกิดขึ้นจากความตั้งใจสร้างสรรค์ภูมิทัศน์ของบริษัทให้สวยงาม และส่งเสริมบรรยากาศของบริษัทให้สื่อถึงความเป็นสิงห์อย่างมีเอกลักษณ์



# สำนักงาน ออกแบบ-ก่อสร้าง

ดีไซน์ความงามเพื่อบ้านสิงห์

เรื่อง: ศิกานต์

งานออกแบบก่อสร้างและตกแต่งปรับปรุงภูมิทัศน์ของบริษัทไม่ใช่ผลงานจากคนอื่นในโลกที่ไหน เพราะบริษัทเรามีทีมงานผู้ดูแลด้านนี้มากกว่า 30 ปีแล้ว *สิงห์ แมกกาซีน* มีโอกาสทำความรู้จักกับผู้อยู่เบื้องหลังการสร้างสุนทรียภาพให้กับบริษัทมาตลอด พวกเขา คือ “ทีมสำนักงานออกแบบ-ก่อสร้าง” ทีมงานคุณภาพผู้ใหญ่วันนี้เราจะขอ *ตามไปดู* ว่า ทีมสำนักงานออกแบบเขามีลักษณะการทำงานอย่างไร เมื่อก่อนบริษัทของเราอาคารไหนเป็นอะไร และในอนาคตจะมีไหนที่อาจเปลี่ยนหน้าตาไปบ้าง

เรามากมายถึงตึกสำนักงานออกแบบที่ตั้งอยู่ระหว่างตึกนอน แอลกอฮอล์และตึกไอที อยู่ร่วมกับกลุ่มวิศวกรรมากร มีทางเข้าอยู่ด้านข้าง โดดเด่นด้วยประตูสีฟ้าสไตลิสต์บานใหญ่สไตล์โรงงานยุคเก่า ภายในสำนักงานค่อนข้างจะมีสีสันหลากหลาย มีของเก่าเก็บมากมาย ทั้งเครื่องตอกบัตรพนักงานและป้ายชื่อบริษัทที่น่าจะเคยใช้กันเมื่อ 20 ปีก่อน หลอดไฟใช้แล้วที่เอามาประยุกต์ใหม่ ทำให้ดูแปลกตาว่าสำนักงานอื่นๆ มาก เมื่อขึ้นไปชั้นสอง เราเห็นวอลล์น้ำในอดีตรองแถวอย่างเป็นระเบียบ สีลอกสนิมจับเล็กน้อยแต่ยังอยู่ในสภาพดี สุดปลายแถวมีเก้าอี้รับแขกชุดหนึ่ง คุณประพันธ์ ศักดาศักดิ์ ผู้จัดการสำนักงานออกแบบ-ก่อสร้าง เผยรอยยิ้มที่ทักทายเราอยู่ตรงนั้น

ที่ประพันธ์กรุณาให้ข้อมูลและแนะนำทีมงานกับเรา พร้อมทั้งเล่าเรื่องราวในอดีตที่ชวนให้เรามาโน้ถึงภาพเก่าๆ ของบริษัทในปี พ.ศ. 2527 ที่ที่ประพันธ์ก้าวเข้ามาทำงานให้กับบุญรอดฯ

“ตอนนั้นบริษัทเพิ่งครบรอบ 50 ปี และมีโครงการที่จะขยายโรงงานผลิตเบียร์ไปที่ปทุมธานี ผมก็เข้ามาในตำแหน่งของสถาปนิก เริ่มจับงานแรกที่โครงการนี้เลย ผมเข้าไปศึกษาการวางผังออกแบบ แต่ไม่ได้จัดทำมาสเตอร์แพลน เพราะบริษัทสาร์เชย์ของเยอรมนีเป็นผู้ดูแลเรื่องนี้ ผมจะดูแลในส่วนของการติดตามประสานงาน รับผิดชอบในภาพรวม ซึ่งก็เหมือนกับเป็นจุดเริ่มต้นของสำนักงานออกแบบ แต่ตอนนั้นเรามีทีมงานแค่ 2 คน ผมกับช่างเขียนแบบอีกคนหนึ่ง เรียกว่าเป็นหน่วยงานเล็กๆ จะดีกว่า”

ลองนึกถึงเมื่อ 30 ปีก่อนที่ยังไม่มีคอมพิวเตอร์ใช้ ไม่มีโปรแกรมอะไร ต้องใช้งานมือและทักษะของช่างล้วนๆ เพื่อก่อร่างสร้างภาพอาคารใหญ่ขึ้นมาสักหลังน่าที่ทีเดียว ทีมงานมีกัน 2 คน แต่ต้องรับผิดชอบต่ออาคารของบริษัทหลายแห่งที่ประพันธ์เริ่มอธิบายอดีตอาคารต่างๆ ของบุญรอดฯ ในสมัยนั้นให้ฟังคร่าวๆ ทำให้เรารู้ว่า เมื่อก่อนโรงเลี้ยงของบริษัท (โรงอาหาร) ไม่ได้อยู่ตรงจุดที่เราเห็นในปัจจุบัน แต่อยู่ตรงข้ามอาคารจอดรถ 2 ฝั่งลานจ่าย เป็นอาคารเปิดโล่ง อาคารบ.บุญรอดเทรดดิ้ง ด้านหน้า ขณะนั้นเป็นตึกชั้นเดียวและเป็นสโตร์เก็บของตึกนอนแอลกอฮอล์เป็นโรงงานบรรจุ น้ำ-โซดา หอประชุมเป็นสโตร์จ่าย ช่างได้อาคารฝ่ายบุคคลเป็นห้องบรรจุเบียร์เล็กๆ ขณะที่ตึกของที่ประพันธ์เองก็เคยเป็นโรงกรองน้ำมาก่อน

ทีมของที่ประพันธ์ได้ออกแบบปรับปรุงโรงเลี้ยงเดิมให้เป็นอาคารปิดติดเครื่องปรับอากาศ และออกแบบก่อสร้างคลังสินค้าตรงลานจ่ายไปพร้อมกับประสานงานการก่อสร้างโรงเบียร์ที่ปทุมธานี และเมื่อโรงเบียร์ที่ปทุมธานีแล้วเสร็จ กลุ่มอาคารเก่าหลายหลัง ได้มาตั้งแต่ประตู 1 จนถึงบริเวณสโมสรร้าน้ำ 1 ซึ่งเคยใช้สนับสนุนการผลิตเบียร์ที่สามเสนถูกปล่อยทิ้งไว้ ทีมสำนักงานออกแบบจึงเข้ามาวางแผนตัดแปลงอาคารต่างๆ ให้เป็นสำนักงาน เพื่อรองรับการขยายตัวของบริษัท จะเห็นว่าอาคารที่เรานั่งทำงานกันทุกวันนี้ยังมีเค้าโครงความเป็นโรงงานเดิมค่อนข้างชัด



“ผมมองว่าการจะทำอะไรใหม่นั้นต้องเคารพของเก่า โดยเฉพาะประวัติศาสตร์และความเป็นมาของบริษัท เราต้องเก็บไว้ เวลาใครมาถาม เราเล่าได้ บอกได้ มันเป็นความภาคภูมิใจของเรา”

ที่ประพันธ์ยกตัวอย่างสำนักงานออกแบบของเขาเองขณะขึ้นไปทีวาล์วเปิดปิดน้ำและหลุมใหญ่ที่เคยเป็นถังกรอง

“อะไรที่ไม่ทุบไม่ทำลายได้ ผมจะเก็บไว้หมด อย่างตึกที่ผมทำงานอยู่นี้ กลายเป็นสำนักงานตั้งแต่ปี 2546 ผมเป็นคนช่างเก็บ ชอบนำของเก่าๆ ของบริษัทมาประยุกต์ หลอดไฟที่เห็นก็เก็บจากที่

เขาใช้ออกงานเสร็จแล้วทิ้ง สีที่ทาในสำนักงานก็เป็นสีที่เหลือมาจากการไปตกแต่งให้ตึกอื่น รวมถึงโต๊ะ เก้าอี้ต่างๆ ถามว่าทำแบบนี้แล้วได้อะไร ผมได้ความสนุก สนุกกับการดีไซน์ ช่วยให้เราคิดมันแตงนี่ไปได้เรื่อย คนที่มาเยี่ยมสำนักงานเราเขาก็รู้สึกสนุกที่ได้เห็นอะไรเหล่านี้ที่สำคัญประหยัดเงินด้วย”

กล่าวได้ว่า งานปรับปรุงพื้นที่รวมถึงการตกแต่งสถานที่ต่างๆ ในสามเสนให้สวยงาม มีทีมงานของพีพีพีเป็นผู้อยู่เบื้องหลังแทบจะทั้งสิ้น โดยเฉพาะพวกกลุ่มอาคารโรงงานเก่าๆ ที่พีพีพีประทับใจเป็นความภูมิใจมาก ๆ ก็คือ งานออกแบบก่อสร้างหอประชุมใหญ่ ซึ่งพีพีพีบอกว่าการที่บริษัทไม่มีหอประชุมเป็นของตัวเอง ทำให้การพูดคุยปรึกษาแผนงานต่างๆ ทางธุรกิจ ต้องไปขอเช่าพื้นที่ตามโรงแรมข้างนอก ทำให้ขาดความเป็นส่วนตัวและมีโอกาสที่ข้อมูลสำคัญทางธุรกิจของบริษัทจะรั่วไหล

“เมื่อผมได้รับคำสั่งให้นำพื้นที่โรงงานเก่ามาใช้ ผมจึงคิดที่จะสร้างหอประชุมใหญ่ ส่วนตัวผมมองว่า หอประชุมของบริษัทก็เปรียบเสมือนศูนย์บัญชาการทางธุรกิจ เมื่อมีศูนย์บัญชาการก็จะขับเคลื่อนแผนงานด้านการค้าต่างๆ ก็สามารถที่จะทำได้คล่องตัวมากขึ้น แล้วใช้เป็นสถานที่จัดงานสำคัญๆ ของบริษัทได้ด้วย หอประชุมใหญ่นี้สร้างเสร็จประมาณปี 2549 เปิดใช้ครั้งแรกในงานฉลองครบรอบ 60 ปีของคุณสันติ ผมจึงรู้สึกภูมิใจและดีใจมาก”

นอกเหนือจากพื้นที่บูธรอๆ ในสามเสนแล้ว โรงงานที่กระจายอยู่ตามจังหวัดต่างๆ ของบริษัท อาทิ บจก.เชียงใหม่ เบเวอเรจ บจก.เชียงใหม่ มอลต์ดีดิง บจก.สุราษฎร์ธานี เบเวอเรจ คลังสินค้าวังน้อยเดิมที่กลายมาเป็น บจก.วังน้อย เบเวอเรจ บจก.ไทย-โคเรียน ซีวีดี บจก.มหาสารคาม เบเวอเรจ คลังสินค้ากลุ่มลิโอลลัง คลังสินค้าเปียร์สิงห์ที่นนทบุรี ทีมสำนักงานออกแบบก็เป็นผู้เข้าไปมีบทบาททั้งในแง่ของการออกแบบวางผัง

โดยตรง หรือเป็นงานปรับปรุงซ่อมบำรุง งานประสานงานการก่อสร้าง งานปรับปรุงตกแต่งภูมิทัศน์และขยายสำนักงาน เรียกว่าดูแลแทบจะทุกแห่งของบริษัทจริงๆ

ในส่วนของโรงผลิตเบียร์ที่ปทุมธานีนั้น แม้ทีมของพีพีพีจะไม่ได้เป็นหลักในการออกแบบหรือทำมาสเตอร์แพลน แต่เมื่อเกิดเหตุร้ายขึ้นในเดือนเมษายนปี 2539 ครั้งโรงงานเกิดไฟไหม้ครั้งใหญ่ ทีมของพีพีพีก็ได้มีส่วนสำคัญอย่างมากในการเข้าไปกอบกู้โรงงาน ชนิดที่ว่าอดตาหลับขับตานอน เพื่อให้โรงงานสามารถกลับมาทำการผลิตได้เร็วที่สุด

“หลังจากเกิดเรื่อง ผมขอเวลาคุณสันติ 60 วันสำหรับการกอบกู้อย่างรวดเร็วที่สุด พอเข้าวันรุ่งขึ้น ผมทำรายงานและแผนงานขึ้นเสนอผู้ใหญ่ทันที ไม่ใช่แค่ผมคนเดียว ทุกคนช่วยกันอย่างต่อเนื่องที่ ทีมคุณเอ โจจน์ฤทธิ์ เทพาคำ กับทีมผม สลับกันไม่ได้นอน เราทำงานทุกวันแทบจะ 24 ชั่วโมง เหนื่อยมากๆ เพราะอาคารขนาดใหญ่ที่ไฟไหม้มันต้องรื้อต้องตัดโครงสร้างเหล็กตรงไหนที่เสียหายไม่มากเราก็ซ่อมในลักษณะของการเอาเหล็กรูปพรรณมาเสริมความแข็งแรง เมื่อเหล็กไม่พอก็ไปขอยืมจากหน่วยก่อสร้างที่โรงงานสุราษฎร์ฯ เข้ามาเสริม

แต่ในความเหนื่อยนั้น มันมีความประทับใจเกิดขึ้นด้วย เพราะเราได้เห็นทุกคนร่วมมือกันจริงๆ นอกจากพวกเราเองแล้ว เรายังได้พาร์ตเนอร์ที่เป็นซัพพลายเออร์เข้ามาช่วยเหลือด้วยความมีน้ำใจ เรื่องเงินทองแทบไม่ต้องพูดถึง เขารดมคนมาช่วยเราเต็มที่ ในที่สุดเราก็กอบกู้โรงงานได้สำเร็จภายใน 55 วัน ผลิตเบียร์กระป๋องออกมาได้เร็วกว่าที่กำหนด”



## แนะนำทีมงาน

- 01 **ประพันธ์ สักดาศักดิ์**  
ผู้จัดการสำนักงานออกแบบ-ก่อสร้าง
- 02 **ก๊อธ อันธ์สุข**  
ผู้จัดการแผนกธุรการและตรวจสอบ
- 03 **พรสิริ มานะราษฎร์กิจ**  
หัวหน้าหน่วยออกแบบ
- 04 **บรรชา สามัคคี**  
หัวหน้าหน่วยซ่อมบำรุงทั่วไป
- 05 **พยุง วรรณธรรม**  
หัวหน้างานศิลป์



01



02



03



04



05



06

- 01 อาคารสำนักงานใหญ่ บ.บุญรอดบริวเวอรี่
- 02 แบบร่างปรับปรุงภูมิทัศน์ อาคารท่าน้ำ 1
- 03 แบบต่อเติมอาคารและห้องประชุมอาคารท่าน้ำ 1
- 04 โรงงานปั้นพระยาภิรมย์ฯ ณ โรงงานขอนแก่น
- 05 ต้นแบบรูปหล่อตัวสิงห์
- 06 คลังสินค้า บางศรีเมือง

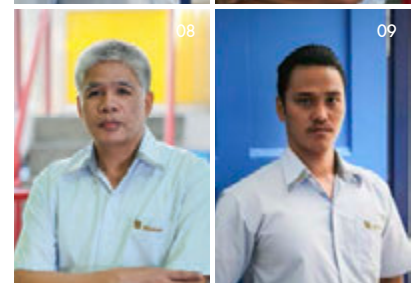
จากบทเรียนไฟไหม้โรงเบียร์ที่ปทุมธานีนั้นเอง ส่งผลให้เกิดโรงเบียร์ที่ขอนแก่นตามมา เพื่อลดอัตราเสี่ยงและเป็นนโยบายของบริษัทด้านการขยายธุรกิจไปสู่ภูมิภาคอื่น ซึ่งโรงเบียร์ที่ขอนแก่นนี้ ทีมพีระพันธ์เป็นผู้วางผังออกแบบเต็มร้อยเปอร์เซ็นต์ โดยทำงานร่วมกับทีมวิศวกรรมและทีมที่เกี่ยวข้องจนแล้วเสร็จได้ทันตามกำหนด เป็นที่ภาคภูมิใจที่สุดอีกผลงานหนึ่ง

“ทุกโปรเจกต์ที่สำเร็จออกมาเป็นโรงงานของบริษัท ไม่ได้ขึ้นอยู่กับทีมสำนักงานออกแบบเพียงทีมเดียว ยังมี

อีกหลายฝ่ายที่เกี่ยวข้อง โดยเฉพาะทีมวิศวกรรม การจะสร้างโรงงานสักแห่งต้องเริ่มตั้งแต่การศึกษาไลเคชั่น วัตถุประสงค์ทรัพยากรและแหล่งน้ำตามนโยบายของบริษัท ศึกษาเรื่องสิ่งแวดล้อมและการคมนาคมขนส่ง เมื่อรวบรวมข้อมูลต่างๆ มาแล้ว ทีมผมจะนำข้อมูลเหล่านั้นมาสานต่อให้ทุกอย่างเห็นเป็นรูปธรรมด้วยอาชีพของผมเป็นสถาปนิกออกแบบอาคาร เราก็จะทำการดีไซน์ภาพรวมของอาคารขึ้นมาก่อน ร่างแบบ เขียนภาพทำโมเดลหรือภาพสามมิติขึ้น แล้วเสนอผู้บริหารขออนุมัติดำเนินการก่อสร้าง

## แนะนำทีมงาน

- 06 พนา โพธิ์ชัย | ผู้ช่วยสถาปนิก
- 07 อภิชาติ เหมมูล | พนักงานช่างศิลป์
- 08 สยามศักดิ์ คล้ายหลิน  
พนักงานเขียนแบบก่อสร้าง AUTO CAD
- 09 วัลลพ โพธิ์ศรี | ช่างซ่อมบำรุง
- 10 นิสา เจตนาพาณิชย์กุล | นักแปลภาษา
- 11 มานะ แก้วซุ่น | เจ้าหน้าที่ธุรการอาวุโส
- 12 สมควร รื่นนิมิตร | ช่างเขียนแบบเครื่องกล
- 13 วิดีจ แก้วใส | วิศวกร



ด้านที่วิศวกรรมเขาจะดูแลเรื่องการวางระบบต่างๆ เช่น ระบบไฟฟ้า ระบบความปลอดภัย ระบบการผ่านเข้าออกอัตโนมัติ การควบคุมงานก่อสร้าง เราทำงานคู่ขนานกันดำเนินงานด้วยกันตั้งแต่เริ่ม แต่ในแง่ของการซัพพอร์ตให้บริการก็จะต่างกันที่ว่า ถ้าคุณมีปัญหาเกี่ยวกับเรื่องความสวยงามความเหมาะสมของอาคาร สามารถปรึกษาสำนักงานออกแบบ แต่ถ้าเป็นเรื่องเกี่ยวกับการวางระบบต่างๆ ไฟฟ้า ประปา ก็เป็นทางทีมงานวิศวกรรม”

ปัจจุบันทีมงานสำนักงานออกแบบมีพนักงาน 13 คน พร้อมจะให้การสนับสนุนด้านความสวยงามของบริษัท ให้คำปรึกษาเรื่องการเลือกใช้วัสดุเพื่อตกแต่งสำนักงาน การขยายห้องทำงาน การซ่อมบำรุงอาคารที่ชำรุด การประสานงานเมื่อมีการว่าจ้างบริษัทข้างนอกเข้ามาปรับปรุงอาคาร สำหรับแผนงานที่กำลังดำเนินการอยู่ขณะนี้คือทำการศึกษากลุ่มอาคารเก่า โดยเฉพาะในกลุ่มอาคารฝ่ายผลิตว่ามีโอกาสที่จะนำมาปรับปรุงใช้สอยอย่างไร ร่วมกับทางสำนักงานการพิพิธภัณฑสถานแห่งชาติและสื่อสิ่งพิมพ์ รวมถึงโครงการปรับปรุงภูมิทัศน์บริเวณสโมสรทำน้ำ 1 ด้วย



30 ปีที่ผ่านมา ทีมสำนักงานออกแบบมีส่วนร่วมกับความเปลี่ยนแปลงของบริษัทมาตลอด ทั้งเป็นผู้อนุรักษ์ปรับปรุงดัดแปลง ไปจนถึงการสร้างสรรคสิ่งใหม่ๆ ด้วยความตั้งใจที่จะสนับสนุนการขยายธุรกิจของบริษัท นับแต่อดีตถึงปัจจุบัน และพวกเขาก็จะคงออกแบบความงามให้บ้านสิงห์ต่อไปในอนาคต ■

## ขวดลายหนุमानคาบศร

ขวดเบียร์รุ่นแรกๆ ของ บริษัท บุญรอดบริวเวอรี่ จำกัด จะมีโลโก้เป็นตราหนุमानคาบศรและเป็นขวดสีเขียวเข้ม ส่วนแก้วเบียร์รุ่นแรกก็จะมีโลโก้เป็นตราหนุमानคาบศร เช่นเดียวกัน เนื้อแก้วจะมีความขุ่นและเป็นฟองอากาศ เนื่องจากขั้นตอนการผลิตเนื้อแก้วในยุคนั้นยังไม่ทันสมัยมากนัก แก้วและขวดยุคแรกผลิตและใช้ในปี พ.ศ. 2477

ขอขอบคุณ คุณยุทธพงศ์ ชัยโรจน์ (เจ้าของขวดและแก้ว)  
สายนวัตกรรมทางธุรกิจ  
บริษัท บุญรอดบริวเวอรี่ จำกัด

ภาพ: ศาสตรา สุวรรณประสิทธิ์







# เรื่องดีๆ ที่พลอยทำ ดื่ม น้ำแร่ธรรมชาติเพอร์รา

น้ำแร่ธรรมชาติ 100%



*feel so good*

สถานที่ผลิต  
ได้รับการรับรองระบบ  
คุณภาพการผลิตโดยสถาบัน  
NSF International  
สหรัฐอเมริกา

น้ำแร่ธรรมชาติแหล่งพระบาท  
พ.อ. 1576/2559

# Beer Families

ครอบครัวเบียร์

ตอนที่ 5 กิเนสส์ (Guinness)

เรื่อง: สุทธิพันธ์



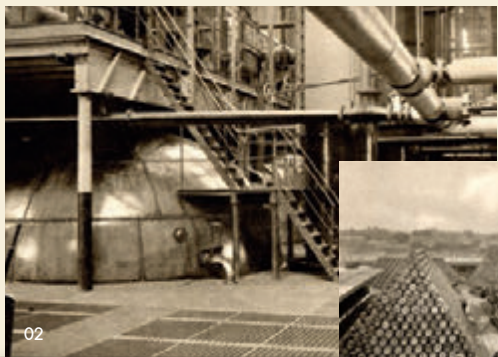
หากจะพูดถึงเครื่องดื่มไอริชเบียร์ กิเนสส์ย่อมมีชื่ออยู่ในนั้น แต่หากจะพูดถึงเบียร์ดำ (Dry Stout) เบียร์กิเนสส์ย่อมติดอันดับต้นๆ ของโลกที่คนจะนึกถึงแน่นอน

ด้วยรสชาติเข้ม (Strong Body) ออกรสและกลิ่นไหม้ชนิดๆ ที่เป็นเอกลักษณ์ สีดำของเบียร์ที่ได้มาจากมอลต์คั่วสกด ฮีปส์ และข้าวบาร์เลย์คั่ว ฟองเบียร์ที่นุ่มละมุนคล้ายวิปครีม บวกกับเบียร์ที่ให้พลังงานเพียง 198 กิโลแคลอรีต่อพอนต์ ซึ่งน้อยกว่า

น้ำส้ม และนมไขมันต่ำเสียอีก ทำให้เป็นที่นิยมอย่างแพร่หลายทั่วโลก

กิเนสส์นอกจากจะเป็นเครื่องดื่มแอลกอฮอล์ที่ขายดีที่สุดในไอร์แลนด์แล้ว ยังมีโรงงานที่ผลิตอีกเกือบ 60 ประเทศ รวมทั้งจำหน่ายทั่วโลกกว่า 120 ประเทศ มียอดขายกว่า 850 ล้านลิตรต่อปีเลยทีเดียว

เราจึงขอพาทุกท่านย้อนไปถึงต้นกำเนิดของเบียร์กิเนสส์กัน



- 01-02 โรงเบียร์กินเนสส์ในอดีต
- 03 อาร์เธอร์ กินเนสส์ ที่ 2
- 04 ภาพมุมสูงของโรงเบียร์กินเนสส์
- 05 ลานถังเบียร์เตรียมขนส่ง
- 06 การขนส่งสินค้าทางแม่น้ำลิฟฟีย์
- 07 ขวดและฉลากเบียร์รุ่นแรกๆ ของกินเนสส์ West India Porter และ Guinness's extra stout
- 08 อาร์เธอร์ กินเนสส์

เรื่องก็มีอยู่ว่า นานมาแล้วชายชื่อ อาร์เธอร์ กินเนสส์ ซึ่งเกิดที่เมืองคิลแดร์ ประเทศไอร์แลนด์ในวันที่ 28 กันยายน ค.ศ. 1725 เริ่มสร้างโรงเบียร์ในบ้านเกิดของเขาจากเงินมรดกจำนวน 100 ปอนด์ ด้วยวัยในขณะนั้นเพียง 27 ปี หลังจากนั้นอีก 7 ปีต่อมา อาร์เธอร์ได้ย้ายไปเมืองดับลิน และในวันที่ 31 ธันวาคม ปี 1759 เขาได้เข้าโรงงานเก่าแก่ที่ทรุดโทรมแถวๆ ประตูเซนต์เจมส์ เพื่อใช้ก่อตั้งโรงเบียร์ โดยทำสัญญาเช่าในราคา 45 ปอนด์ต่อปี มีระยะเวลาสัญญาถึง 9,000 ปี หลังจากก่อตั้งโรงงานได้ 10 ปี ในวันที่ 19 พฤษภาคม 1769 กินเนสส์ก็เริ่มส่งออกเบียร์ทางเรือเป็นครั้งแรก 6.5 บาร์เรลไปยังอังกฤษ ถือเป็นความสำเร็จอย่างมากในสมัยนั้น

ต่อมาเบียร์ดำจากอังกฤษเริ่มเป็นที่นิยมในดับลินอย่างมาก กินเนสส์มองเห็นโอกาสที่จะฉกฉวยในตอนนั้น ตัวเขาเป็นคนที่ตัดสินใจฉับไว เด็ดขาด และกล้าได้กล้าเสียเป็นอย่างมาก เขาตัดสินใจทันทีที่จะเลิกผลิตเบียร์แบบเก่า และหันมามุ่งมั่นที่จะผลิตเบียร์ดำที่สมบูรณ์แบบออกขายบ้าง และในปี 1778 เขาได้ผลิตเบียร์ดำออกมาจำหน่ายรุ่น West India Porter เป็นเบียร์รุ่นแรกๆ ของ Guinness Foreign Extra Stout ซึ่งยังคงได้รับความนิยมจนถึงทุกวันนี้ จากนั้นอีก 60 กว่าปี กินเนสส์ตัวแรกก็ออกมาในปี 1840 คือ Single Stout และ Double Stout

จากนั้นไม่นาน กินเนสส์ก็เป็นที่นิยมที่มียอดขายติดหนึ่งในสามของอังกฤษและไอร์แลนด์ ด้วยยอดขายในปี 1868 คือ 350,000 บาร์เรล พุ่งขึ้นไปเป็น 779,000 บาร์เรลในปี 1876 และในเดือนตุลาคม ปี 1886 กินเนสส์ทำยอดขายได้ถึง 1,138,000 บาร์เรลต่อปี



01



02



03



04



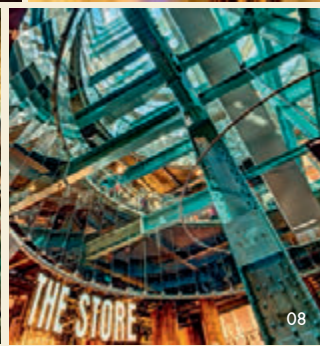
05



06



07



08

- 01-03 พิพิธภัณฑ์กินเนสส์
- 04 เอ็ดเวิร์ด กินเนสส์
- 05 จูเซ็ปป์ กินเนสส์
- 06 เซอร์เบนจามิน ลี กินเนสส์
- 07-08 ภายในพิพิธภัณฑ์กินเนสส์
- 09 Black Velvet คอกเทลเบียร์ดำ  
กินเนสส์ผสมกับแชมเปญ
- 10 เบียร์กินเนสส์
- 11 ผลิตภัณฑ์บางส่วนจาก Diageo  
ที่เกิดจากการรวมบริษัทกินเนสส์  
กับบริษัท Grand Metropolitan

วันที่ 23 มกราคมปี 1803 อาร์เธอร์ กินเนสส์ เสียชีวิตด้วยวัย 78 ปี ลูกชายของเขา อาร์เธอร์ กินเนสส์ ที่ 2 เข้ารับช่วงกิจการต่อจากบิดา เขาบริหารงานได้เป็นอย่างดีเป็นเวลาถึง 47 ปี ก่อนส่งต่อกิจการให้กับรุ่นที่ 3 ลูกชายของเขาชื่อ เซอร์เบนจามิน ลี กินเนสส์ แม้ยอดขายในประเทศจะเป็นที่น่าพึงพอใจมาก แต่เป้าหมายของ เบนจามิน ลี กินเนสส์ ไปไกลกว่านั้น ในปี 1858 กินเนสส์ได้ส่งออกไปทั่วโลกถึงนิวซีแลนด์

ปี 1861 เมื่อเจ้าชายอัลเบิร์ตแห่งอังกฤษสวรรคต ชาวเมืองโศกเศร้าเป็นอย่างมาก บ้านเมืองเงียบ บรรยากาศหมองหม่น ในช่วงไวทุกข์ของประเทศ ทำให้บาร์เทนเดอร์ของบาร์แห่งหนึ่งในอังกฤษนึกถึงแชมเปญที่มีรสชาติเข้มข้น เพื่อแสดงถึงอารมณ์คนเมืองในตอนนั้น บาร์เทนเดอร์คนนั้นเลือกใช้เบียร์ดำกินเนสส์ ผสมกับแชมเปญ และนั่นคือจุดกำเนิดของ Black Velvet คอกเทลเบียร์ที่มีชื่อเสียงของโลก

ปี 1862 เบนจามิน ลี กินเนสส์ ได้ออกแบบเครื่องหมายการค้าของเบียร์กินเนสส์ โดยใช้ “ไทรินิตี้ คอลเลจ ฮาร์ป” พิณเก่าแก่ และมีชื่อเสียงของไอร์แลนด์ ซึ่ง “ไทรินิตี้ คอลเลจ ฮาร์ป” นี้เป็นตราราชวงศ์ของกษัตริย์ไอร์แลนด์มาตั้งแต่สมัยของพระเจ้า

เฮนรี่ที่ 8 ต่อมาเมื่อกฎหมายว่าด้วยเครื่องหมายการค้าบังคับใช้ในปี 1875 กินเนสส์ได้จดทะเบียนและใช้ “ไทรินิตี้ คอลเลจ ฮาร์ป” เป็นเครื่องหมายการค้าตั้งแต่นั้นเป็นต้นมา

ปี 1868 เอ็ดเวิร์ด กินเนสส์ ลูกชายของ เบนจามิน ลี เข้ารับช่วงต่อกิจการจากบิดา และได้ขายหุ้นร้อยละ 65 สู่อาชาธรณชนผ่านตลาดหลักทรัพย์ของอังกฤษ เป็นจำนวนเงิน 6 ล้านปอนด์ (ประมาณ 600 ล้านปอนด์ในสมัยนี้) ได้ขยายกิจการใหญ่โตเป็น 2 เท่า และขยายพื้นที่จาก 1 เอเคอร์เป็น 64 เอเคอร์ โดยการซื้อที่รอบๆ โรงงานเดิม มีระบบการขนส่งรถไฟ โรงงานมอลต์ ศูนย์การแพทย์ และสถานดับเพลิงเป็นของตัวเอง พัฒนาที่พักอาศัย ศูนย์อาหารสำหรับพนักงาน เรียกได้ว่าภายในโรงงานเป็นเมืองย่อยๆ ในเมืองนั้นเลยทีเดียว นอกจากนี้กินเนสส์ยังได้ขยายกิจการในส่วนของ การขนส่งทางเรือเพื่อขนส่งสินค้าในแม่น้ำลิฟฟีย์

ปี 1893 กินเนสส์ได้ทำการปฏิวัติวงการเบียร์ด้วยการผสมผสานศิลปะการทำเบียร์เข้ากับวิทยาศาสตร์ เริ่มมีการจ้างนักวิทยาศาสตร์จากมหาวิทยาลัยออกซฟอร์ดร่วมทำการทดลองและพัฒนาเบียร์ สร้างห้องปฏิบัติการวิจัยมอลต์และโรงกลั่น

ปี 1927 รูเฟิร์ต กิเนสส์ ลูกชายของ เอ็ดเวิร์ดได้สืบทอดกิจการและขึ้นเป็น กรรมการสูงสุดของกิเนสส์ สโลแกนที่โด่งดังขณะนั้นของกิเนสส์คือ "Guinness is Good for You" และ "My Goodness, My Guinness" ในช่วงสงครามโลกครั้งที่ 2 กิเนสส์ก็ยังเป็นส่วนหนึ่งของชาวอังกฤษ โดยการส่งเบียร์กิเนสส์ให้ทหารอังกฤษในฝรั่งเศสเพื่อเฉลิมฉลองวันคริสต์มาส

ปี 1983 ได้มีการซื้อหุ้นของบริษัท กลับคืนจากตลาดหลักทรัพย์โดยผู้บริหารที่ไม่ได้เป็นครอบครัว และ takeover บริษัท Distillers ซึ่งเป็นบริษัทผลิตเหล้าสก๊อตและยี่ห้อใหญ่ที่มีความใหญ่กว่าบริษัทกิเนสส์มาก ใช้เวลานานพอสมควร เพราะมีข่าวเรื่องการปันหุ้นของบริษัทกิเนสส์เอง แต่ก็ได้สำเร็จผลในปี 1986 ส่งผลให้จำนวนหุ้นที่ถือโดยครอบครัวกิเนสส์ลดลงต่ำกว่าร้อยละ 10

ปี 1988 กิเนสส์บรรจุเบียร์และไนโตรเจนลงกระป๋อง ใส่เทคโนโลยีชื่อ The Rocket Widget ทั้งในกระป๋องและถังบรรจุเพื่อคงความนุ่มละมุนของดราฟเบียร์ เทคโนโลยีนี้ได้รับรางวัล Queen's Award สาขา Technological Achievement ต่อมาได้บรรจุลงในขวดเช่นกัน

ปี 1997 บริษัทกิเนสส์ได้รวมตัวกับบริษัท Grand Metropolitan บริษัทอาหารมีทรัพย์ขนาดใหญ่ของอังกฤษ และเปลี่ยนชื่อมาเป็น Diageo กลายเป็นบริษัทเครื่องดื่มแอลกอฮอล์ที่ใหญ่ยักษ์และเป็นที่รู้จักของชาวโลกในทุกวันนี้

ปัจจุบัน แม้ว่าครอบครัวกิเนสส์ที่สืบทอดสายตระกูลจาก อาร์เธอร์ กิเนสส์ มาเกือบ 300 ปี จะถือหุ้นรวมน้อยกว่า 10% และไม่ได้อยู่ในกรรมการบริษัทหรือมีส่วนในการบริหารธุรกิจแล้วก็ตาม แต่ก็ยังคงถือหุ้นจำนวน 51% ในโรงเบียร์เดิมที่ดับลินอยู่ และเมื่อปี 2005 โรงงานผลิตที่มีชื่อเสียงของกิเนสส์ ที่พาร์ครอยัล กรุงลอนดอนได้ปิดตัวลง ทำให้เบียร์กิเนสส์ที่ขายในสหราชอาณาจักรและไอร์แลนด์ผลิตจากโรงงาน St.James's Gate เมืองดับลินทั้งสิ้น

พิพิธภัณฑ์กิเนสส์ หรือ Guinness Storehouse ได้เปิดต้อนรับผู้คนที่หลงใหลในโลกของเบียร์ให้ได้เข้าชมและศึกษาการผลิตเบียร์ในแบบของกิเนสส์ ที่นั่นยังรวบรวมข้อมูลมากมายของกิเนสส์เอาไว้อย่างครบถ้วน หากท่านใดมีโอกาสก็แวะไปได้ที่เมืองดับลิน บ้านเกิดของเบียร์กิเนสส์นั่นเอง



ครอบครัวกิเนสส์ได้ขยายสาขาไปในที่ต่างๆ ของวงการสังคมของไอร์แลนด์และอังกฤษ นอกจากด้านเบียร์แล้วยังมีส่วนหนึ่งที่ขยายไปในด้านการเงินการธนาคาร และด้านการเมืองที่ได้รับการสถาปนาเป็นเอิร์ลแห่งไอวาท (Earl of Iveagh) เมื่อปี 1919 และเข้าเป็นสมาชิกสภาอังกฤษด้วย ปัจจุบัน หลายคนในครอบครัวก็เป็นที่รู้จักในด้านการสังคมที่จัดทุนต่างๆ เพื่อช่วยเหลือผู้คนและสถาบันสำคัญที่ต้องการความช่วยเหลืออย่างต่อเนื่อง และหนึ่งในรุ่นที่ 4 ของครอบครัว คือ รูเฟิร์ต กิเนสส์ ได้เริ่ม Guinness World Records ในปี 1955 รวบรวมสถิติต่างๆ ที่เป็นที่สุดของโลกมาจนถึงปัจจุบันด้วย เป็นการขยายสาขาไปได้ในทุกๆ ทางอย่างต่อเนื่องจริงๆ ■

ที่มาข้อมูล:  
<https://en.wikipedia.org/wiki/Guinness>  
[http://www.inyourpocket.com/dublin/The-Guinness-Family-a-Brewing-Dynasty\\_35142v](http://www.inyourpocket.com/dublin/The-Guinness-Family-a-Brewing-Dynasty_35142v)  
[https://en.wikipedia.org/wiki/Guinness\\_family](https://en.wikipedia.org/wiki/Guinness_family)  
[https://en.wikipedia.org/wiki/Earl\\_of\\_Iveagh](https://en.wikipedia.org/wiki/Earl_of_Iveagh)  
<http://inflation.stephenmorley.org>

ที่มาภาพ:  
[https://en.wikipedia.org/wiki/Guinness\\_family](https://en.wikipedia.org/wiki/Guinness_family)  
<http://www.frq.ie/local-history/the-history-of-the-guinness-storehouse/>  
<http://www.photography.co.uk/the-guinness-storehouse-dublin/>  
<http://zythophile.co.uk/2012/06/28/guinness-myths-and-scandals/>  
<http://nomadicpursuits.com/blog/2012/3/26/the-guinness-brewery-waterfall.html>  
<http://www.newschoolbeer.com/2016/03/guinness-introduces-historic-dublin-porter-and-west-indies-porter.html>  
<http://www.businessinsider.com/guinness-storehouse-in-dublin-tour-2015-9>  
<https://www.linkedin.com/pulse/driverless-cars-becoming-reality-what-does-actually-mean-dan-preston>  
<http://advertiser.pro/interesnya-saraya-reklama-piva/>



09

# DIAGEO

10

11

ท่าเรือมาลา / หมู่ชนซิลิคอนแห่งอินเดีย

# THE SILICON VALLEY OF INDIA

# หุบเขาซิลิคอนแห่ง แดนภารตะ

เรื่อง: ลายิส ลาซูลี

หุบเขาซิลิคอน หรือที่เรียกกันว่า ซิลิคอนวัลเลย์ (Silicon Valley) คงจะพอคุ้นหูใครหลายคนมาบ้าง โดยเฉพาะผู้ติดตามข่าวสารแวดวงไอที เพราะเป็นสถานรวมศูนย์บริษัทด้านเทคโนโลยีชั้นนำของโลก เต็มไปด้วยผู้บุกเบิกนวัตกรรม ผู้ผลิตซิลิคอนชิปจำนวนมาก เรียกว่าเป็นศูนย์กลางความไฮเทคขนาดมหึมาแห่งหุบเขาซิลิคอนต้นฉบับของโลกกำเนิดขึ้นในอเมริกา บริเวณส่วนใต้ของอ่าวซานฟรานซิสโก รัฐแคลิฟอร์เนีย ครอบคลุมพื้นที่หุบเขาแซนตาคลาราทั้งหมด มนุษย์หัวกะทิเดินกันขวักไขว่

หุบเขาซิลิคอนไม่ได้จำกัดว่าต้องอยู่ในประเทศใหญ่ไฮเทคเท่านั้น ข้ามมาอีกฝั่งโลก ในดินแดนร่ำรวยอารยธรรม ยึดมั่นขนานวัฒนธรรมและความเชื่อเก่าแก่ “อินเดีย” ก็มีหุบเขาไฮเทคกับเขาเหมือนกัน แถมนี่ชื่อเสียงโด่งดังน้อยๆ ต้นฉบับ เป็นฐานการผลิตซอฟต์แวร์ให้กับประเทศต่างๆ ทั่วโลก บางคนเคยได้ยินแต่ไม่สนใจเท่าไร เพราะติดภาพความโลกเก่าของอินเดียมากกว่า... แต่อินเดียนี้ละ ศูนย์รวมความสุดซึ้ง วิถีชีวิตที่เล็กไม่ได้ขนานกับวิถีอนาคตที่ต้องเป็นไป เป็นประเทศที่ทั้งน่าทึ่งและน่าตกใจพอกัน

มาว่าด้วยเรื่องหุบเขาซิลิคอนแห่งแดนภารตะ ไม่ได้อยู่ในเดลี เมืองหลวง แต่อยู่ในเมืองชื่อ “บังกาลอร์” (Bangalore) ที่คนไทยชอบไปเรียนภาษาคอร์สสั้นๆ เป็นเมืองเอกของรัฐกรณาฏกะ (Karnataka) ทางตอนใต้ติดทะเลอาหรับ อันดับห้าของเมืองที่ประชากรหนาแน่นที่สุด และเป็นที่นิยมอันดับสามของประเทศ ที่ว่าเมืองนี้เป็นเขา เพราะอยู่บนที่ราบสูงเดคคาน สูงจากระดับน้ำทะเล 3,000 ฟุต อากาศสบายต้อนรับผู้คนตลอดปีและสะอาดใช้ได้ แต่ค่าครองชีพแพงสมเป็นเมืองใหญ่

แล้วอะไรทำให้บังกาลอร์ได้ชื่อหุบเขาซิลิคอนแห่งอินเดีย ต้องมาดูกันตั้งแต่ความเป็นโฮมทาวน์ของสถาบันเทคโนโลยีต่างๆ ที่เด็ดของเขาคือการ “สร้างคน” จริงอยู่ว่าโอกาสทางการศึกษาของชาวอินเดียไม่สูงนักหากเทียบประชากรทั้งประเทศ แต่เปอร์เซ็นต์ส่วนที่คว้าปริญญาได้ก็จัดว่าคุณภาพดีโดยเฉพาะอย่างยิ่งบุคลากรสายวิทยาศาสตร์และคอมพิวเตอร์

สถาบันวิทยาศาสตร์แห่งบังกาลอร์ (Indian Institute of Science, Bangalore; IISc) ที่ก่อตั้งโดย จามเศรษฐี ทาทา (J.N. Tata) นักพัฒนาอุตสาหกรรมโลก มีความโด่งดังเรื่องการคัดเลือกหัวกะทิจากหลากหลายสถาบันมาเรียนต่อทางด้านเทคโนโลยีขั้นสูง

บริษัทคอมพิวเตอร์ชั้นนำทั่วโลกให้เครดิตบุคลากรที่จบจากบังกาลอร์ ทั้งจับจองและเชิญตัวไปทำงาน ที่ว่ามีคนอินเดียมากมายไปเป็นโปรแกรมเมอร์เก่งๆ ที่อเมริกา หรือทำงานอยู่ในองค์กรอวกาศ NASA ไม่ใช่เรื่องอวดโอ้ ทว่า นั่นทำให้เกิดปัญหาสมองไหลออกนอกประเทศ วิธีแก้ปัญหาก็คือการพัฒนาอุตสาหกรรม

อิเล็กทรอนิกส์ในประเทศเพื่อดึงบุคลากรกลับมาทำงานที่บ้านเกิด

ราม กฤษณะ บาลิก้า (Ram Krishna Baliga) ศิษย์เก่าจากสถาบัน IISc ชื่อดังผู้เชี่ยวชาญวิศวกรรมอิเล็กทรอนิกส์ระดับอินเตอร์ คร่ำหวอดในบริษัทเทคโนโลยีชั้นนำของโลก เป็นผู้วาดฝันการพัฒนาเมืองบังกาลอร์ให้เป็นเขตอุตสาหกรรมอิเล็กทรอนิกส์ ในปี 1975 เรียกเสียงฮือฮาและข้อกังขาเกิดขึ้นไปทั่ว อย่างไรก็ตามก็ดี คณะรัฐมนตรีแห่งรัฐกรณาฏกะสนับสนุนความคิดของเขา ปีถัดมา บาลิก้าได้รับมอบหมายให้ทำหน้าที่เป็นประธานและกรรมการบริหารสถาบัน KEONICS หรือสถาบันเพื่อการพัฒนาอุตสาหกรรมอิเล็กทรอนิกส์แห่งรัฐกรณาฏกะ เพื่อให้บาลิก้าดำเนินการสานฝันให้เป็นจริง



ในปี 1978 บาลิกาในฐานะเป็นผู้บริหาร KEONICS ได้เริ่มวางรากฐาน “เมืองอิเล็กทรอนิกส์” ด้วยพื้นที่ 332 เอเคอร์ (830 ไร่) ในหมู่บ้าน Konappana Agrahara และ Doddathogur ทางใต้ของบังกาลอร์ สร้างเขตอุตสาหกรรมอิเล็กทรอนิกส์ แม้จะมีเสียงบ่นจากผู้เช่าในพื้นที่ว่าสภาพถนนหนทาง การไฟฟ้า และประปาไม่มีประสิทธิภาพพอ หากแต่ KEONICS ก็รับประกันว่า เขตอุตสาหกรรมที่สร้างขึ้นนี้จะกลายเป็น “หุบเขาซิลิคอนแห่งอินเดีย” ได้แน่นอน และเพื่อจะไปโมดแนวคิดนี้ KEONICS ตีพิมพ์บทความในหัวข้อ “ศักยภาพของบังกาลอร์สู่การเป็นหุบเขาซิลิคอนแห่งอินเดีย” ลงใน Plus นิตยสารเกี่ยวกับคอมพิวเตอร์เป็นครั้งแรก มีเนื้อหว่า

“ถ้ารัฐบาลตั้งใจทำให้บังกาลอร์เป็นหุบเขาซิลิคอน เมืองนี้ก็จะกลายเป็นหุบเขาซิลิคอนได้จริงๆ เพราะหากพูดถึงสภาพแวดล้อมที่เต็มไปด้วยเทคโนโลยี เมืองนี้ก็พร้อมอยู่แล้ว หากพูดถึงสินค้าที่ผลิตกัน



สาบ ฤกษ์: บาลิกา (Ram Krishna Baliga)  
ผู้ได้รับการยกย่องว่าเป็น  
“บิดาแห่งเมืองอิเล็กทรอนิกส์”

ในปัจจุบัน บังกาลอร์ทำได้ก้าวหน้ากว่านั้น เห็นได้ชัดว่าเราคือศูนย์รวมด้านซอฟต์แวร์ และสถาบันวิจัยพัฒนามาจากนานาชาติ ไม่มีเหตุผลที่จะแยกความต่างระหว่างบังกาลอร์กับหุบเขาซิลิคอน เมืองนี้อาจจะเป็นเมืองเดียวในประเทศที่มีส่วนประกอบสู่ความเป็นศูนย์กลางแห่งเทคโนโลยี”

บาลิกาวางมือจาก KEONICS ในปี 1983 ตลอดช่วงที่เขาบริหาร ได้กำเนิดสถาบันนวัตกรรมมากมายในอาณาเขตที่เขาสร้างขึ้น เขาได้รับการยกย่องว่าเป็น “บิดาแห่งเมืองอิเล็กทรอนิกส์” จากนั้นในปี 1986 เมืองนี้ได้ก้าวสู่ความเป็นศูนย์กลางเทคโนโลยีอย่างแท้จริงเมื่อบริษัท Texas Instruments (TI) ของอเมริกา มาตั้งศูนย์กลางการวิจัยวิศวกรรมขึ้นเป็นแห่งแรก ประกอบกับตั้งแต่ปี 90 เป็นต้นมา รัฐบาลอินเดียได้หันมาให้การสนับสนุนอย่างเป็นทางการ บริษัทไฮเทคมากมายของอเมริกาต่างพากันย้ายฐานมาที่เมืองนี้ เพราะขณะนั้นอเมริกาเผชิญภาวะเศรษฐกิจตกต่ำ และที่บังกาลอร์เองก็มีบุคลากรเก่งๆ รออยู่ด้วยค่าแรงที่ถูกกว่ามาก

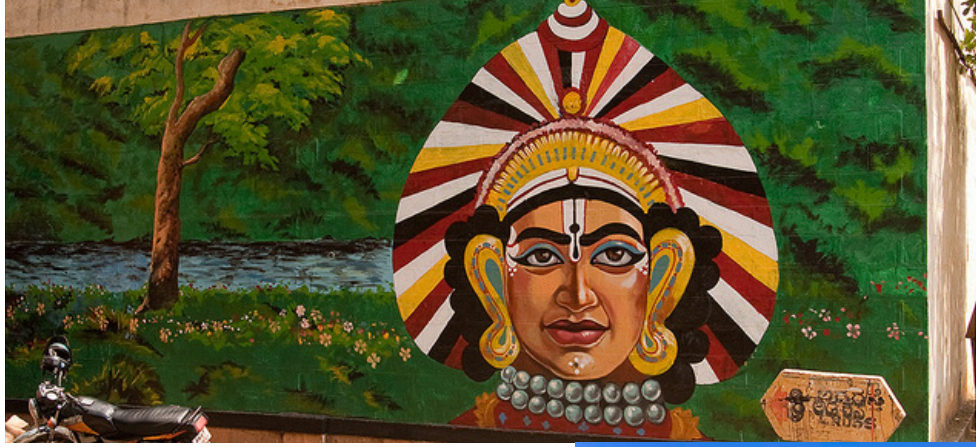
ในปี 2000 ข่าวลือเรื่อง Y2K แพร่สะพัดไปทั่ว บังกาลอร์ได้กลายเป็นศูนย์ระบบคอมพิวเตอร์สำรองของโลกหากเกิดกรณีระบบแม่จากอเมริกาล่ม ช่วงเดียวกันนั้นได้มีการส่งออกคอมพิวเตอร์ซอฟต์แวร์ออกสู่ต่างประเทศ ทำรายได้มหาศาลเป็น



กอบก่า นิตยสาร BusinessWeek ของนิวยอร์ก ไปรยหัวว่า “India’s Silicon Valley” ในปี 2001 มีเนื้อหาติดตามความเติบโตภาคธุรกิจอุตสาหกรรมอิเล็กทรอนิกส์ในบังกาลอร์ หลังจากนั้นคำ “หุบเขาซิลิคอนแห่งอินเดีย” (Silicon Valley of India) ก็ปรากฏในสื่ออินเดียและสื่อทั่วโลก เป็นคำที่หมายถึงบังกาลอร์อย่างเป็นทางการ

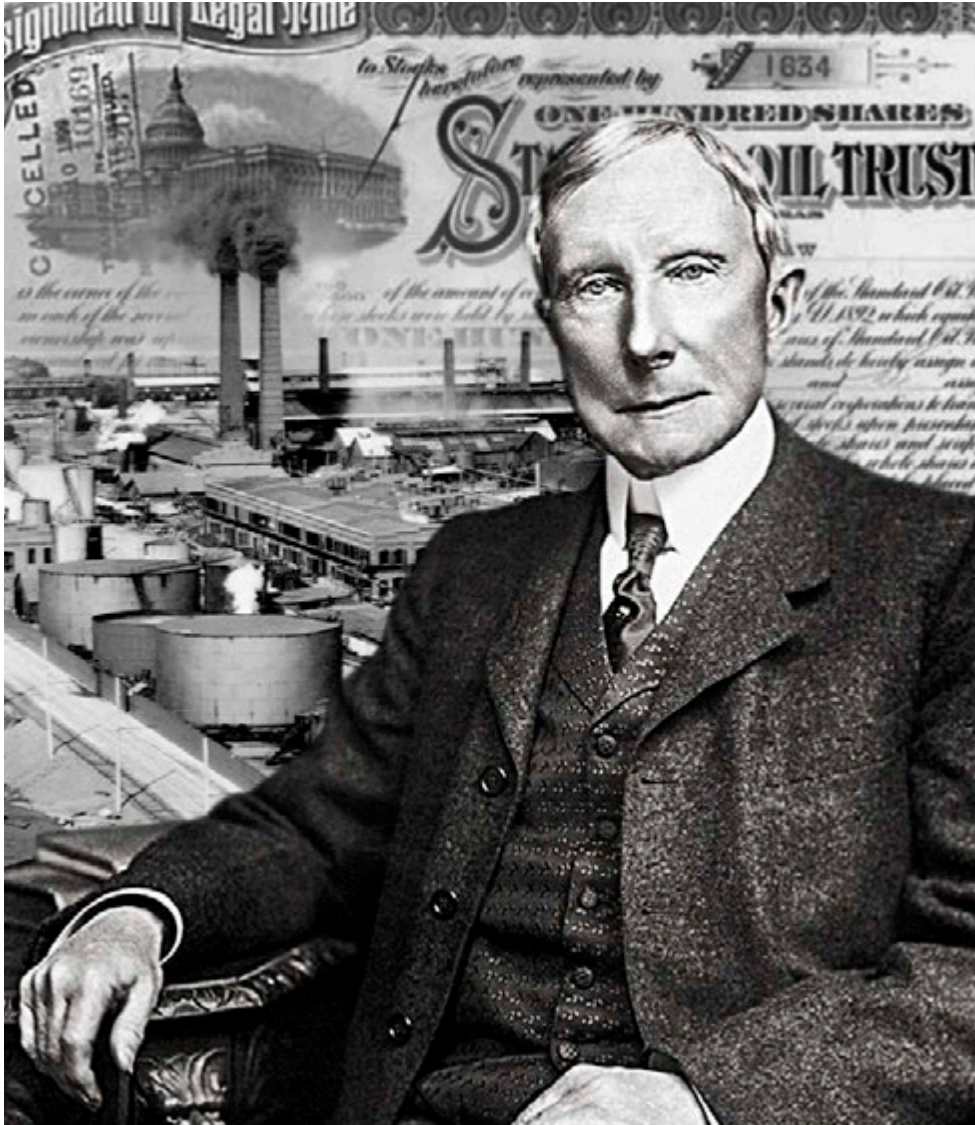
จากจุดเริ่มต้นด้วยการสร้างคนให้เป็นที่ยอมรับ สู่การมุ่งมั่นพัฒนาอย่างแท้จริง ส่งให้บังกาลอร์กลายเป็นเมืองคึกคักและมีความเติบโตสูง มี GDP เป็นรองเพียง มุมไบ (Mumbai) เดลี (Delhi) และกัลกัตตา (Kolkata) เมืองสำคัญทางเศรษฐกิจอื่นๆ ของอินเดีย ต่างจากก่อนหน้านี้หลายสิบปีที่เป็นเมืองค่อนข้างเงียบเด่นแค่เรื่องต้นไม้เก่าแก่ สวนสาธารณะร่มรื่น แต่ในทางกลับกัน บังกาลอร์ก็ต้องประสบปัญหาชุมชนแออัด มุคการรื้อถอนไอทีไม่เพียงพอกับความต้องการทางธุรกิจที่โตพรวดพราดเกินไป ความไม่พอใจที่รัฐทุ่มเทกับเรื่องนวัตกรรม แทนที่จะใส่ใจความยากจนอันเป็นโจทย์ใหญ่ของชาติ

อย่างไรก็ดี หุบเขาซิลิคอนแห่งอินเดีย เป็นตัวอย่างของการตั้งเป้าพัฒนาอย่างจริงจัง จนเกิดเมืองสารสนเทศที่มีรากฐานแข็งแรงไม่แพ้ต้นฉบับ เป็นที่ยอมรับทั่วโลก แม้ความจริงจะมีหุบเขาซิลิคอนอยู่อีกในหลายประเทศ แต่เชื่อว่าทุกประเทศจะนับเคลื่อนคล่องตัว บางครั้งมีเซเพราะค่าใช้จ่ายในการวิจัยและการแข่งขันสูงลิ่ว บางประเทศเลยต้องจับมือกับชาติอื่นเพื่อสร้างความพร้อม ส่วนบ้านเราเองก็เคยมีคำหุบเขาซิลิคอนของไทยว่ามาเหมือนกัน แต่นานแล้วยังไม่เห็นแวว คงเพราะยังไม่พร้อม ต้องเร่งแก้ปัญหาคือก่อน ก็ต้องรอกันไป ดูกว่าริบทำแล้วเจ็บตัว ■



รวบรวมเรียบเรียงจาก  
<https://en.wikipedia.org/wiki/Bangalore>  
[https://en.wikipedia.org/wiki/R\\_K\\_Baliga](https://en.wikipedia.org/wiki/R_K_Baliga)  
[https://en.wikipedia.org/wiki/Silicon\\_Valley\\_of\\_India](https://en.wikipedia.org/wiki/Silicon_Valley_of_India)  
<http://psaenmuk.blogspot.com/2007/07/silicon-valley.html>

# JOHN D. ROCKEFELLER



## จอห์น เดวิดสัน ร็อกกีเฟลเลอร์

บุคคลที่เรียกว่ารวยที่สุดในโลกตลอดกาล

**จอห์น เดวิดสัน ร็อกกีเฟลเลอร์ (John Davidson Rockefeller)** เป็นนักธุรกิจชาวอเมริกัน เจ้าของกิจการน้ำมันสแตนดาร์ดออยล์ บุคคลที่เรียกว่ารวยที่สุดในโลกตลอดกาล ด้วยการตีค่าว่ามีเงินประมาณ 663,400 ล้านดอลลาร์ เมื่อปี ค.ศ. 2007 ตามที่ระบุในรายชื่อบุคคลที่ร่ำรวยที่สุดในประวัติศาสตร์โดยข้อมูลจากฟอร์บส์ เมื่อกุมภาพันธ์ ค.ศ. 2008

ร็อกกีเฟลเลอร์เกิดเมื่อวันที่ 8 กรกฎาคม ค.ศ. 1839 ที่ฟาร์มในเมืองริชฟอร์ด กรุงนิวยอร์ก ประเทศสหรัฐอเมริกา เป็นลูกคนที่สองในบรรดาลูก 6 คน ของ วิลเลียม อเวรี ร็อกกีเฟลเลอร์ และ อีไลซ่า เดวิดสัน ร็อกกีเฟลเลอร์ ครอบครัวนี้มีความเป็นอยู่เรียบง่าย ฐานะปานกลาง พ่อของร็อกกีเฟลเลอร์เป็นพ่อค้าแร่ที่ต้องเดินทางจากบ้านไปเพื่อขายของเป็นเวลาแรมเดือน คนที่เลี้ยงดูร็อกกีเฟลเลอร์และพี่น้องคนอื่นๆ ก็คือแม่ ซึ่งเป็นคนที่เคร่งครัด ศาสนาและมีระเบียบมาก สอนให้ลูกๆ รู้จักทำงาน อดออม และบริจาคเงินเพื่อแสดงความเอื้อเฟื้อแก่ผู้อื่นเสมอ

ตอนที่ร็อกกีเฟลเลอร์อายุ 12 ปี เขามีเงินเก็บมากกว่า 50 ดอลลาร์ ซึ่งเป็นเงินที่เขาอดออมมาจากการรับจ้างทำงานให้กับเพื่อนบ้าน เขานำเงินนี้ไปซื้อไถ่ข้อมาให้ครอบครัวและให้ขาวนาในละแวกนั้นยืมเงินจำนวน 50 ดอลลาร์ โดยมีข้อตกลงกันว่าขาวนาจะต้องเสียดอกเบี้ย 7% ในเวลา 1 ปี และปีต่อมา ขาวนาเอาเงินมาจ่ายพร้อมดอกเบี้ย เงินที่อกเงยขึ้นมาทำให้เขาคิดใจมาก

เดือนกันยายน ปี ค.ศ. 1855 ร็อกกีเฟลเลอร์ ในวัย 16 ปี ออกจากโรงเรียนระดับมัธยมศึกษาเพื่อเรียนวิชาการธุรกิจที่ Folsom's Mercantile College ซึ่งต้องใช้เวลาเรียนนาน 6 เดือน แต่เขาเรียนจบได้ภายในเวลาแค่ 3 เดือน ณ วิทยาลัยแห่งนี้เขาเรียนรู้การทำบัญชี การคัดลายมือ ประวัติศาสตร์ การค้า ธรรมเนียมการค้า การธนาคาร และการแลกเปลี่ยน ปีนั้นเอง เขาได้ทำงานเป็นผู้ช่วยพนักงานบัญชีของบริษัทขนส่งทางเรือที่ชื่อ Hewitt & Tuttle กว่าจะได้ค่าจ้างต้องทำงานให้ครบ 3 เดือนก่อน แต่ด้วยความที่เป็นคนขยันและซื่อตรง ทำให้นายจ้างประทับใจ และให้ค่าจ้างเขาเป็นเงิน 50 ดอลลาร์ จากนั้นจึงได้เลื่อนเป็นพนักงานบัญชีเต็มตัว

ในปี ค.ศ. 1863 ร็อกกีเฟลเลอร์ จับมือกับ มอริส คลาร์ก

กระโดดเข้าสู่อุตสาหกรรมน้ำมันในฐานะบริษัทผู้กลั่นน้ำมัน ณ เมืองคลีฟแลนด์ เมืองศูนย์กลางของการกลั่นน้ำมันในยุคนั้น แต่การลงทุนในครั้งนี้ พวกเขาได้หุ้นส่วนเข้ามาใหม่คือ ซามูเอล แอนดรูวส์ (Samuel Andrews) ผู้ซึ่งมีประสบการณ์ในการกลั่นน้ำมันจากการเป็นนักเคมี และพี่น้องอีก 2 คนของคลาร์ก พวกเขา 5 คน ก่อตั้งบริษัทกลั่นน้ำมันชื่อ Andrews, Clark & Co ขึ้น แต่อีก 2 ปีต่อมา พวกเขาเกิดความขัดแย้งกันเกี่ยวกับการลงทุน ขยายบริษัท ดังนั้นจึงตัดสินใจที่จะขายโรงกลั่นน้ำมันให้กับใครก็ตามในหมู่พวกเขาที่ให้ราคาสูงสุดและผู้ซื้อไปก็คือร็อกกีเฟลเลอร์ เป็นเงินจำนวนทั้งสิ้น 72,500 ดอลลาร์ และขายหุ้นอื่นๆ ของเขาที่มี จากนั้นก็ก่อตั้งบริษัทน้ำมันใหม่ร่วมกับแอนดรูวส์ ชื่อ Rockefeller & Andrews ขึ้น

ผลประโยชน์ในธุรกิจอุตสาหกรรมน้ำมันของร็อกกีเฟลเลอร์เพิ่มขึ้นเรื่อยๆ ตามการเติบโตของอุตสาหกรรมน้ำมันที่กำลังขยายตัวในยุคนั้น ด้วยวัยเพียง 24 ปี เขาสามารถผงาดขึ้นมาในธุรกิจน้ำมันและขยายบริษัทเพิ่มขึ้นด้วยการนำเงินที่เป็นผลกำไรกลับมาลงทุนใหม่ และให้น้องชายคือ วิลเลียม เข้ามามีส่วนร่วมโดยให้เป็นผู้ดูแลการส่งออก บริหารจัดการสำนักงานของบริษัทที่กรุงนิวยอร์ก หลังจากนั้น บริษัทของร็อกกีเฟลเลอร์ก็ยิ่งขยายตัวมากขึ้นไปอีกเมื่อ ซามูเอล แอนดรูวส์ ค้นพบเทคนิคการกลั่นน้ำมันที่ใช้ต้นทุนต่ำ ร็อกกีเฟลเลอร์หุ้นส่วน รวมถึงน้องชาย ได้ร่วมกันก่อตั้งบริษัท Standard Oil Company ขึ้น ในปี 1870 สร้างบริษัทน้ำมันที่ใหญ่มากทรัพย์สินทั้งหมดของบริษัทในเครือถูกรวมเข้าด้วยกันภายใต้ Standard Oil Trust เมื่อปี 1882 จน Standard Oil กลายเป็นบริษัทที่มีขนาดใหญ่บริษัทเดียว โดยมีเงินทุนขั้นต้นเป็นจำนวน 70 ล้านดอลลาร์ ประมาณการกันว่าบริษัทนี้ครอบครองธุรกิจน้ำมันถึงสามในสี่ของธุรกิจน้ำมันใน

Standard Oil Refinery in Cleveland Ohio



อเมริกา ในช่วงทศวรรษที่ 1890 บทบาทของร็อกกี้เฟลเลอร์ ใน Standard Oil ก็คือการเป็นผู้บริหารสูงสุด เขาเป็นผู้ควบคุม บริหารกิจการทุกอย่างของบริษัท ก่อนที่เขาจะเกษียณตัวเองและ วางมือในปี 1896 แต่ชื่อของเขายังคง อยู่ในนาม ในฐานะประธาน จนกระทั่ง ถึงปี 1911

หลังจากการวางมือในธุรกิจใหญ่ ร็อกกี้เฟลเลอร์ในวัย 57 ปี เริ่มบทบาท ใหม่ของเขาในฐานะชายขราผู้ใจดี ผู้ชอบ บำรุงกิจกรรมด้านสังคมสงเคราะห์และ บริจาคช่วยเหลือสาธารณกุศลต่างๆ นับตั้งแต่กลางทศวรรษที่ 1890 ไปจนถึง วันที่เขาล้มเหลวใจนับเป็นระยะเวลา 40 ปี ที่เขาดำเนินบทบาทด้านกิจกรรม เพื่อการกุศลทั้งสิ้น เขาบริจาครายได้ 10% ให้โบสถ์ สถาบันการศึกษา โรงพยาบาล สถาบันวิทยาศาสตร์ หอศิลป์ รวมถึง กิจกรรมสาธารณกุศลอื่นๆ รวมเงินที่เขา บริจาคทั้งหมดกว่า 540 ล้านดอลลาร์ สหรัฐฯ ซึ่งองค์กรและสถาบันเหล่านี้ยังคง ดำเนินการอยู่จนกระทั่งปัจจุบัน

ในปี 1913 เขาได้ก่อตั้งมูลนิธิการ กุศลในนามของเขา มูลนิธิร็อกกี้เฟลเลอร์ โดยมีวัตถุประสงค์เพื่อส่งเสริมความอยู่ดี กินดีของมนุษยชาติทั่วโลก ให้การส่งเสริม หลักๆ อยู่ 5 ประการ คือ 1. พื้นฐานการ อยู่รอด เช่น ส่งเสริมการเพิ่มผลผลิตทาง อาหาร น้ำ และที่อยู่อาศัย 2. สุขภาพ ความเหมาะสมเป็นธรรมชาติในด่านระบบ หรือการบริการทางด้านสาธารณสุขและ ความรู้ทางการแพทย์ 3. ภูมิอากาศและ สิ่งแวดล้อม 4. การขยายความเจริญสู่ ชนบท 5. ประกันสังคมและเศรษฐกิจ รวมถึงความก้าวหน้าทาง วิทยาศาสตร์ การวิจัยทางสังคม ศิลปะ และอื่นๆ

มูลนิธิร็อกกี้เฟลเลอร์ได้รับการจัดอันดับให้เป็นมูลนิธิอันดับ ที่ 13 ในบรรดามูลนิธิต่างๆ ในสหรัฐอเมริกา จากสินทรัพย์รวม

ทั้งหมดเมื่อสิ้นปี ค.ศ. 2006 เป็นจำนวน 3,810,308,773 ดอลลาร์ และหากคิดจากจำนวนเงินที่บริจาคไปเพื่อจุดประสงค์ต่างๆ แล้ว มูลนิธิร็อกกี้เฟลเลอร์จัดเป็นมูลนิธิที่ให้เงินมากที่สุดเป็นอันดับที่

32 ของสหรัฐอเมริกา คือให้เงินบริจาค ทั้งหมดประจำปีรวมทั้งสิ้น 134,898,208 ดอลลาร์ และถึงแม้ว่าในปัจจุบันมูลนิธินี้ จะไม่ได้เป็นมูลนิธิที่ใหญ่ที่สุดถ้าคิด จากสินทรัพย์ แต่มูลนิธินี้ก็เป็นมูลนิธิที่มีอิทธิพลมากที่สุดดมูลนิธิหนึ่งของโลก เลยก็ว่าได้

ตอนที่ร็อกกี้เฟลเลอร์มีอายุได้ 86 ปี เขาเคยเขียนบทกวีสรุปเรื่องราว ชีวิตของตัวเองไว้ว่า

**“I was early taught to work as well as play,  
My life has been one long, happy holiday;  
Full of work and full of play I dropped the worry on the way  
And God was good to me every day.”**

ซึ่งพอประมาณความหมายได้ว่า

**“ทำงาน เหมือนอย่าง เล่นสนุก  
เจ้าจะได้ ความสุข อย่างฉับเห็น  
ให้ทำงาน เต็มที่ อย่างฉับเป็น  
ตะกุกซิ้ห้กระเด็น พระเจ้าก็จักเป็น  
กำลังใจ”**

**จอห์น ดี ร็อกกี้เฟลเลอร์** จากโลกนี้ไปอย่างสงบ เมื่อตอนเช้าของวันที่ 23 พฤษภาคม ค.ศ. 1937 ด้วยวัย 97 ปี โดยเขานอนและไม่ตื่นขึ้นมาอีกเลย ศพของเขาถูกฝังอยู่ที่สุสาน เลควิว เมืองเคลฟแลนด์ รัฐโอไฮโอ สหรัฐอเมริกา ■



สุสาน Lake View, Cleveland Ohio



อ้างอิง:  
<http://www.johndrockefeller.org>  
[https://en.wikipedia.org/wiki/John\\_D.\\_Rockefeller](https://en.wikipedia.org/wiki/John_D._Rockefeller)  
[https://en.wikipedia.org/wiki/Rockefeller\\_Foundation](https://en.wikipedia.org/wiki/Rockefeller_Foundation)  
<https://no1condom.wordpress.com>

ที่มาภาพ:  
[www.dailymail.co.uk](http://www.dailymail.co.uk)  
[www.glabarre.com](http://www.glabarre.com)  
[en.wikipedia.org](http://en.wikipedia.org)  
[www.nationmultimedia.com](http://www.nationmultimedia.com)

[www.biography.com](http://www.biography.com)  
[wikimania.org](http://wikimania.org)

# netatmo | welcome

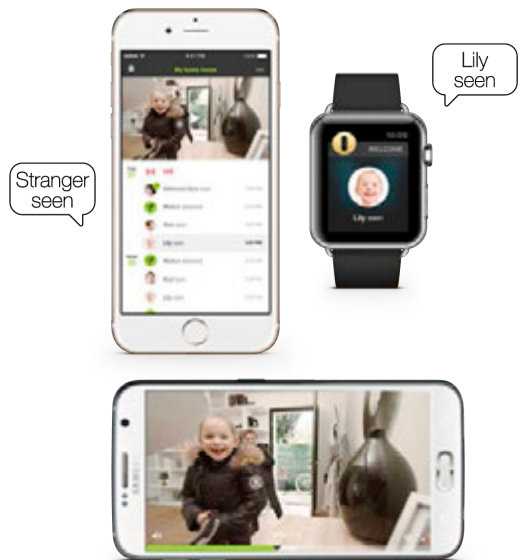
Indoor security camera with face recognition

กล้องวงจรปิดติดบ้านรูปแบบใหม่ที่ไวกว่าระบบใดๆ ที่คุณเคยพบเจอมาทั้งหมดทั้งสิ้น โดยเป็นหนึ่งในตัวของ HomeKit ของ Apple นั่นเอง และจากกล้องติดบ้านตัวนี้ยังรองรับอุปกรณ์ไฮเทคล่าสุดจาก Apple อย่าง Apple Watch อีกด้วย โดยจากกล้องตัวนี้จะสามารถจดจำใบหน้าของใครก็ตามที่คุณอยากให้จดจำ และแจ้งเตือนผู้มาเยือนให้คุณทราบทันทีที่พวกเขาเข้ามาในบ้านของคุณ

หลังจากที่คุณตั้งค่าแอปพลิเคชันเสริมของ Netatmo ให้รู้จักใบหน้าของคนที่คุณอยากให้มันจดจำไม่ว่าจะเป็นคนในครอบครัวหรือเพื่อนฝูงของคุณแล้ว Netatmo จะจดจำใบหน้าเหล่านั้นไว้เพื่อแจ้งเตือนคุณเวลาที่พวกเขาเข้ามาในบ้านของคุณ และเนื่องจากเจ้า Netatmo นั้นใช้วิธีการแจ้งเตือนแบบเรียลไทม์หรืออัปเดตอัตโนมัติในทันที เจ้านี้จึงสามารถบอกเวลาที่คนๆ นั้นเข้ามาในบ้านของคุณ และจากบ้านไปได้อย่างปัจจุบันทันด่วน อัปเดตตามจริงอีกด้วย

หากเกิดมีใครสักคนที่ไม่รู้จักเข้ามาในบ้านของคุณเพื่อต้องการขโมยของหรือทำอะไรที่ไม่ดีสักอย่าง เจ้ากล้อง Netatmo ก็ส่งสัญญาณเตือนบอกคุณบน Apple Watch หรือ iPhone / iPad พร้อมรูปถ่ายของผู้มาเยือนนิรนามรายนั้นในทันที

ทั้งนี้เจ้า Netatmo ไม่ได้ถูกวางตัวไว้เป็นระบบรักษาความปลอดภัยภายในบ้านแต่อย่างใดแม้ว่าคุณจะสามารถติดเจ้า Netatmo เอาไว้ตามบริเวณต่างๆ ของบ้านได้อย่างอิสระหรือแม้แต่สั่งการให้มันบันทึกหรือหยุดการบันทึกวิดีโอหรือภาพข้อมูลของเฉพาะบุคคลในเวลาที่ต้องการได้ก็ตาม รวมไปถึงการดูวิดีโอเคลื่อนไหวเรียลไทม์เมื่อไหร่ก็ได้เพื่อที่จะ



KNOW WHO IS HOME, YOUR LOVED ONES OR A STRANGER

ตรวจสอบว่าเกิดอะไรขึ้นภายในบ้านของคุณบ้าง แต่หากคุณระบุไม่ให้เห็นบันทึกวิดีโอของใครก็ตามที่คุณได้ป้อนข้อมูลให้มันรู้จักใบหน้าเอาไว้แล้ว เฟรมวิดีโอที่มีคนคนนั้นอยู่ก็จะไม่ถูกบันทึกเอาไว้ด้วย เจ้ากล้อง Netatmo ตามความต้องการของคุณ

กล้อง Netatmo ทำงานผ่านระบบ Wifi ภายในบ้านของคุณ โดยไม่เสียค่าใช้จ่ายรายเดือนในการเรียก

เก็บแต่อย่างใด คุณภาพของวิดีโอที่บันทึกไว้นั้นอยู่ในระดับ Full HD พร้อมมุมมอง 130 องศา โดยจะจัดเก็บวิดีโอที่บันทึกไว้ใน microSD นั่นเอง ■

ที่มา : Netatmo



เรียบเรียง: ศิกันต์



# ( 24 วิธี Healthy แบบง่ายๆ )

สาละวนตามหาสารพันสุขภาพมาฝากท่านผู้อ่านอยู่เป็นนาน ในที่สุดก็ค้นเจอเคล็ดลับไม่ลับฉบับง่ายๆ สำหรับรักษาสุขภาพ มาฝากกัน อาจจะหลายข้อสักหน่อย แต่เป็นอะไรที่ทุกคนสรรหาได้ประจำวัน ลองเลือกปฏิบัติตามอาการที่คุณเป็นอยู่ ขอรับรองผลช่วยบรรเทาค่าหมอค่ายาให้คุณได้ไม่มากก็น้อย



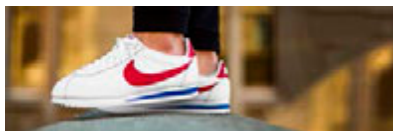
**1. จิบชาอุ่น** ผู้ที่คั้นผิวแห้งและเงาจนตกรสเกิด ให้ลองดื่มชาอุ่นวันละสามเวลา สารโพลีฟีนอลในชาจะช่วยให้อาการดีขึ้น



**2. นวดขมับ** และน้ำมันที่มีกลิ่นหอมสดชื่นจากใบสะระแหน่หรือไทเกอร์บาล์มที่ขมับ นวดเบาๆ จะช่วยบรรเทาอาการไม้นตบระหว่างวัน



**3. ดื่มน้ำขิง** น้ำมันสกัดในขิงช่วยลดอาการคัดจมูก แน่นหน้าอก ฉامหาได้ตามร้านขายยาช่วย เอาไม่หวาน ไม่ใส่ปาฟองโก้ จะได้ชดน้ำจึงเป็นขาม



**4. พกรองเท้าผ้าใบ** ไปออกกำลังกายถึงจะเป็นสิ่งสุดท้ายที่อยากทำตอนหมดพลัง แต่เชื่อไหม การเดินเร็วๆ ฟันพลังได้ดีกว่าการแอบงีบเสียอีก



**5. กินปลาทะเล** ใครที่รู้สึกตาแห้งลองกินปลาทะเล เช่น แซลมอน ชาร์ดีน และแมคเคอเรล สาร omega-3 ในปลาจะช่วยให้ดวงตาแจ่มใส



**6. เพิ่มจุลินทรีย์ที่ดี** ตามหาคำว่า “โพรไบโอติกส์” บนฉลากโยเกิร์ตในตู้แช่ที่ต้องเย็นจริงๆ จะช่วยในการย่อยอาหารเพิ่มแบคทีเรียที่ดีในลำไส้



**7. กินผลไม้สีเหลือง** คาร์โรตโซเดียมและเพิ่มโพแทสเซียมด้วยการกินกล้วย ส้ม แคนตาลูป ห่างไกลความดันโลหิตสูงและดีต่อสุขภาพหัวใจ



**8. เพิ่มกระเทียม** ใส่กระเทียมและหัวหอมลงในมื้ออาหารจะช่วยเพิ่มรสชาติเพิ่มคุณสมบัติต่อต้านไวรัส และเพิ่มภูมิคุ้มกันให้กว้างไกล



**9. ดื่มกระเพรา** ชาวตะวันตกนำใบกระเพรามากลิ้นเป็นชา ดื่มเพื่อลดระดับคอเลสเตอรอลความเครียด แต่คนไทยอย่างเรากินเป็นใบในผัดกระเพราก็ได้



**10. กินอะโวคาโด** ใส่อะโวคาโดลงในสลัด บั๊นเป็นสมูทตี้ หรือสอดไส้แซนวิช จะทำให้กินออร์อยขึ้น แกรมช่วยลดอาการผิวแห้งกร้าน



**11. คอยสังเพหระ** อย่าจมจ่อมอยู่กับงานอย่างเดียว สนทนาเรื่องสบายๆ กับเพื่อนฝูงบ้าง แค่วันละ 10 นาที ก็ช่วยลดความเครียดลงได้แล้ว



**12. นวดเท้า** ทาขวดกลมๆ เรียบๆ แทนลูกกลิ้งมาวางใต้ฝ่าเท้า เทียบขนาดไปมาให้เลือดไหลเวียน จะช่วยลดอาการเจ็บส้นเท้าได้ดี



**13. ทาครีมทานตะวัน** ครีม เจล หรือซีผึ้งที่มีส่วนผสมของ Amica ฟิชในตระกูลดอกทานตะวัน มีสรรพคุณช่วยลดอาการบวมขำบนใบหน้า



**14. สั่งวาซาบิ** ถ้าคุณชอบกินอาหารญี่ปุ่น อย่าลืมกินวาซาบิและเห็ดหอมด้วย เพราะสองอย่างนี้มีสารที่ช่วยต่อสู้กับเชื้อแบคทีเรียในช่องปาก ป้องกันฟันผุ



**15. ดื่มน้ำเปล่า** การดื่มน้ำน้อยทำให้ปวดหัว ไมเกรนขึ้น ควรดื่มน้ำเปล่าให้มาก และหาผ้าปิดตา เอนตัวนอน จะช่วยลดอาการปวดไมเกรน



**16. โรยพริกชี้ฟ้า** พริกแดงเรียวยาวที่คนไทยนำมาปั่นโรยหน้าอาหารหรือกินสดๆ นี้ มีสรรพคุณช่วยเพิ่มการไหลเวียนโลหิตในร่างกาย



**17. ทาชะเอมเทศ** ตามหาชะเอมเทศแบบผง นำมาผสมน้ำ จากนั้นแต้มลงบนแผลเปื่อยตามร่างกายหรือในช่องปาก ช่วยลดอาการอักเสบเรื้อรัง



**18. ขจัดกลิ่นเท้า** ช่วงหน้าร้อน อาจมีกลิ่นไม่พึงประสงค์จากเท้าของคุณ ใช้วิธีง่ายๆ เพียงแช่สาลีในแอลกอฮอล์ นำมาเช็ดเท้าและรองเท้าให้สะอาด



**19. ดื่มน้ำสะระแห่น** จิบชาสะระแห่นหลังมื้ออาหารจะช่วยเพิ่มประสิทธิภาพของการย่อย แต่ไม่แนะนำสำหรับผู้ที่เป็นกรดไหลย้อน



**20. รับวิตามินดี** ออกกลางแจ้งบ้างตอนเช้า เพื่อให้ร่างกายรับวิตามิน D จากแสงแดดที่ไม่แรงจัดเกินไป เป็นการเพิ่มแคลเซียมช่วยให้กระดูกแข็งแรง



**21. หมั่นแปรงลิ้น** เพื่อลมหายใจที่หอมสดชื่น ตามหาเครื่องแปรงลิ้นมาช่วยกำจัดแบคทีเรียในช่องปาก นอกเหนือจากการแปรงฟัน



**22. ผ่อนคลายก่อนนอน** ผสมน้ำมันหอมกลิ่นลาเวนเดอร์ลงในอ่างอาบน้ำและเปิดเพลงคลอเบาๆ ขณะอาบน้ำ จะช่วยให้ผ่อนคลายสบาย



**23. ล้างมือบ่อยๆ** การล้างมือด้วยสบู่กับน้ำธรรมดาช่วยป้องกันโรคหวัดได้ แต่ควรล้างให้นานประมาณร้องเพลงแฮปปี้เบิร์ธเดย์ 2 ครั้งจบ



**24. ผสมน้ำผึ้งมะนาว** น้ำผึ้ง 3-4 ส่วน น้ำมะนาว 1 ส่วน ผสมกับน้ำอุ่น ดื่มสลายอาการระคายคอ โดยเฉพาะผู้ที่ไอตอนกลางคืนบ่อย ■



ภิญญา ศรีบุญขร หรือ เชฟภูกี้ก๊ก Chef de partie จากร้าน EST.33 by Singha สาขา the nine พระราม 9 ปริญญาตรี วิทยาลัยดุสิตธานี สาขาการจัดการครัวและภัตตาคาร ประสบการณ์การทำงานกว่า 5 ปี ปัจจุบันเป็นหัวหน้าดูแลในส่วนของครัวเย็นและขนมหวาน

## COCONUT PANNA COTTA and Mango Passion Fruit Sauce



เตรียมส่วนผสมให้พร้อม



แช่เจลาตินทิ้งไว้ 2-3 นาที



ต้มนมให้เดือด (ใช้ไฟอ่อน)



พักไว้ให้เย็นก่อนเทใส่ถ้วย

### ส่วนผสม

ครีม	150	กรัม
นม	100	กรัม
น้ำตาล	50	กรัม
เจลาติน	3	แผ่น
น้ำมะพร้าว	200	กรัม
เนื้อมะพร้าว	50	กรัม
มะม่วงสุก		
น้ำเสาวรส		

### วิธีทำ

1. ต้มนมและครีมให้เดือด เติมน้ำตาลทราย คนให้เข้ากันจนน้ำตาลละลาย ใส่ น้ำมะพร้าว เนื้อมะพร้าว คนให้เข้ากัน ใส่เจลาติน\*
2. นำมาพักไว้ให้เย็น จากนั้นเทใส่ถ้วย นำไปแช่เย็นให้เซตตัว (ประมาณ 6 ชั่วโมง)
3. ก่อนเสิร์ฟ หั่นมะม่วงสุกผสมกับน้ำเสาวรส อัตราส่วน 1 : 1 เทลงบนตัว Panna Cotta ที่แช่เย็นไว้ และตกแต่งด้วยใบสะระแหน่

### วิธีเตรียมใช้งานเจลาติน

นำแผ่นเจลาตินแช่ในน้ำเย็นจัด 2-3 นาที ให้แผ่นเจลาตินนิ่มและเกาะตัวกันเป็นใช้ได้



# COCONUT PANNACOTTA

and Mango Passion Fruit sauce



# ทายนิสัย — ตาม — เดือนเกิด

January 1

ใจแข็ง  
จริงจัง  
ทะเยอทะยาน

February 2

รักอิสระ  
โลกส่วนตัวสูง  
แอบซิกซ์

March 3

ขี้สงสาร  
รักสงบ  
โกรธง่ายหายเร็ว

April 4

ใจร้อน  
ชอบผจญภัย  
ชอบเป็นที่ปรึกษา

May 5

ปากแข็ง  
เอาแต่ใจ  
วางสังหรณ์แม่น

June 6

ช่างฝัน  
ความรู้สึกไว  
สุภาพ

July 7

เป็นคนเฮฮา  
มุ่งมั่น  
อ่อนไหวง่าย

August 8

ห่วงใยคนอื่น  
เป็นคนตลก  
เก่งงานศิลป์

September 9

ประนีประนอมเก่ง  
เจ้าระเบียบ  
ชอบเดินทาง

October 10

ชอบพูด  
ซึ้งอ่อน  
รักศิลปะ

November 11

พูดน้อย  
เก็บความลับเก่ง  
โรแมนติก

December 12

ใจกว้าง  
ซิกซ์  
ชอบเข้าสังคม



## มกราคม January

เป็นคนดี ใจแข็ง จริงจัง มีความทะเยอทะยานสูง ชอบให้คำแนะนำคนอื่น และชอบให้คนอื่นแนะนำ ชอบสังเกตจุดอ่อนของคนอื่น เพลิดเพลินกับการวิพากษ์วิจารณ์ ทำงานเก่ง หลักแหลม ความคิดลึกซึ้ง เจ้าระเบียบ ก่อนข้างจะเจียบขริ่ม ยกเว้นยามตื่นเต้นหรือกังวล รู้วิธีทำให้ผู้อื่นมีความสุข เอาใจใส่คนอื่น โรแมนติก แต่มักแสดงความรู้สึกไม่แก่ รักเด็ก กตัญญู มีทักษะทางสังคมดีเยี่ยม แต่แอบซิกซ์จกเล็ก ๆ มักเป็นหวัดบ่อยครั้ง เป็นคนเก็บเงินอยู่

## กุมภาพันธ์ February

มักจะเพื่อนเก่ง ฉลาดหลักแหลม บุคลิกแปรปรวน มีเสน่ห์ แอบซิกซ์ด้วยบุคลิกและนิสัย แต่โดยรวมค่อนข้างขี้อาย เจียมเนื้อเจียมตัวพอประมาณ มีความดีซ่อนอยู่ จนบางครั้งหลุดพฤติกรรมก้าวร้าว เมื่อถูกบังคับให้อยู่ในกรอบเพราะเป็นคนค่อนข้างรักอิสระ โลกส่วนตัวสูง ไม่ชอบเรื่องจุกจิกไร้สาระ โกรธง่าย หายเร็ว เพื่อนเยอะ อ่อนไหว เสียความรู้สึกง่าย ใช้จ่ายสุรุ่ยสุร่าย เชื่อไสยศาสตร์และโชคกลาง

## มีนาคม March

มีเสน่ห์ เช็กซี เป็นตัวของตัวเองสูง ลึกลับน่าค้นหา แต่ก็มีความเป็นธรรมชาติ ใจกว้าง ขี้สงสาร ชอบช่วยเหลือคนอื่น เอาใจใส่คนรอบข้างเก่ง รักสันติภาพ ขณะเดียวกันก็โกรธง่าย ขัดแย้งในตัวเอง เบา ๆ เดี่ยวเห็นใจ เดี่ยวไม่พอใจ เป็นคนเจ้าอารมณ์พอสมควร แต่สุดท้ายก็ใจแข็งได้ไม่นาน มักจะชอบให้คนมาสนใจตัวเอง รักการเดินทาง ชอบอยู่ในโลกความฝัน และจินตนาการ มักตัดสินใจเลือกคู่เร็ว มีความสามารถพิเศษทางดนตรีและชอบแต่งบ้าน

## เมษายน April

ค่อนข้างใจร้อน ตัดสินใจเร็ว และมักเสียใจภายหลังอยู่บ่อยๆ มีชีวิตชีวาหลงตัวเองพอตัว มีเสน่ห์เฉพาะกับคนที่รักเขาเท่านั้น ไม่ได้เด่นสะดุดตาคนทั่วไป แต่ก็มั่นใจที่เข้มแข็ง มีชั้นเชิง เป็นที่ปรึกษาที่ดีให้คนรอบข้าง มนุษย์สัมพันธ์เป็นเลิศ กล้าหาญ รักการผจญภัยและหลงใหลความท้าทาย อ่อนโยนในบางครั้ง ก้าวร้าวในบางอารมณ์ ความจำเป็นเลิศ เรื่องสุขภาพมักจะเจ็บหน้าอกและปวดศีรษะอยู่บ่อยๆ

## พฤษภาคม May

ใจแข็ง ปากแข็ง เข้มแข็ง เอาแต่ใจ ความคิดคมคาย โกรธง่าย จุนเจียว และเป็นคนที่เพื่อน มีจินตนาการสูง มีทักษะในการโน้มน้าวจิตใจผู้อื่น รูปลักษณ์มักดูดี และมักจะเป็นคนที่เกิดมาพร้อมญาณทิพย์ หรืออย่างน้อยก็จะมีลางสังหรณ์แม่นยำ รักการเดินทาง ไม่ชอบอยู่นิ่ง รักศิลปะ วรรณกรรม ทำงานเก่ง มีชีวิตชีวา แต่ค่อนข้างสุรุษสุร่าย มักจะมีปัญหาสุขภาพที่หู ลำคอ หายใจไม่ค่อยคล่อง

## มิถุนายน June

วิสัยทัศน์กว้างไกล ช่างฝัน มโนเก่ง ใฝ่ดีบรรเจิด ความรู้สึกไว สุภาพ พุดจา น่าฟัง แต่ก็เป็นคนจิตใจโลเล ตัดสินใจช้า อารมณ์แปรปรวน สองบุคลิก ต้องการสิ่งที่ดีที่สุดให้ตัวเองเสมอจึงมีนิสัยจู้จี้จุกจิกเรื่องเยอะ แต่ก็เป็นคนอารมณ์ขัน อ่อนไหวง่าย เสียใจได้ง่าย และมักจะใช้เวลาเยียวยาตัวเองค่อนข้างนาน มีทักษะการเจรจาเพื่อนเยอะ รู้จักผูกมิตร แต่งตัวเป็น และชอบที่จะทำให้ตัวเองดูดี แต่ก็เบื่อง่าย ส่วนสุขภาพมักจะเป็นโรคหวัด

## กรกฎาคม July

มีเพื่อนเยอะ แต่ชอบอยู่คนเดียว ไม่ชอบความอึดทึบ นิ่งเงียบโดยพื้นฐาน ความคิดดี มีไหวพริบ เรียนเก่ง มีความมุ่งมั่นสูง ชอบอยู่กับบ้าน จมอยู่กับอดีต ถ้ามีคนทำให้โกรธจะอภัยง่าย แต่ไม่ลืมอารมณ์แปรปรวนเบาๆ แต่ไม่ก้าวร้าว นอกจากจะสุดขีดจริงๆ ไม่มีใครตามทัน และไม่ค่อยมีใครเข้าใจคนเกิดเดือนนี้นัก แต่คนเดือนนี้ก็อ่อนไหวง่าย มักตัดสินคนจากการสังเกต เสียใจนานและเยียวยาตัวเองนาน สุขภาพมักจะมีปัญหาที่ระบบการย่อยอาหาร

## สิงหาคม August

มีเสน่ห์ อ่อนโยน ห่วงใยผู้อื่น เป็นคนตลก หัวเราะง่าย กล้าหาญ ไม่กลัวที่จะเสี่ยง มีภาวะความเป็นผู้นำสูง แต่ตัดสินใจไม่เด็ดขาดเท่าไร ช่างสังเกต ใจกว้าง แต่บางครั้งก็เกินไป เป็นที่ปรึกษาที่ดี แต่แอบมีมุมขี้อิจฉา โกรธง่าย ระมัดระวัง รักการเพื่อน ทะเยอทะยานสูง มีความสามารถด้านศิลปะ ดนตรี การป้องกันตัว โรแมนติก อ่อนไหวแต่ไม่อ่อนแอ เรื่องสุขภาพ ค่อนข้างขี้โรค ป่วยออกๆ แอดๆ

## กันยายน September

เป็นคนอ่อนโยน มีทักษะในการประนีประนอม ระมัดระวังตัวสูง ความรู้สึกไว เจ้าระเบียบ ชอบที่จะชี้ให้เห็นความผิดพลาดของผู้คน ชอบวิพากษ์วิจารณ์ ปากแข็ง พื้นฐานเป็นคนเงียบๆ แต่สามารถเข้าสังคมได้สบาย เป็นคนจริงจังรักดีแต่บางครั้งก็มีแอบซิกแซกหลบหลีก ทำงานเก่ง มั่นใจในตัวเอง ใจกว้าง ความจำดี ฉลาด มีความรู้และชอบที่จะหาข้อมูล รักกีฬา ความเฮฮา และการเดินทาง เก็บอารมณ์เก่ง มักชอบคิดเล็กคิดน้อยในความสัมพันธ์

## ตุลาคม October

ชอบพูดคุย รักเพื่อนมาก มักเป็นคนที่มีบุคลิกท่าทางดี ให้ความสำคัญกับเพื่อนเป็นส่วนใหญ่ แต่ก็มักจะทำให้เพื่อนเสียความรู้สึกอยู่เสมอ เพราะมักจะผิดสัญญาหรือให้ความหวังลมๆ แล้งๆ เพียงแต่จะกู้คืนความผิดพลาดของตัวเองได้เร็ว ลึกๆ เป็นคนดื้อดึง ช่างอึด ไม่สนใจสิ่งที่คนอื่นคิด แต่ถึงอย่างนั้นก็มีการผัดผ่อน รักศิลปะ วรรณกรรม รักเด็ก และการเดินทาง เรื่องการเงินค่อนข้างสุรุษสุร่าย เก็บเงินไม่อยู่

## พฤศจิกายน November

มีจุดเด่นในเรื่องของความคิดสร้างสรรค์ ไอเดียแปลกใหม่ แม้บางครั้งจะแหวกแนวและล้ำเกินไปจนคนอื่นตามไม่ทัน มักจะเป็นคนมีความลับเยาะและเก็บความลับเก่ง พุดน้อย นิสัยโดยรวมน่ารัก กล้าหาญและใจกว้าง ติดที่ปากแข็งไปหน่อย อารมณ์แปรปรวน บางครั้งเลยดูเหมือนเอาใจยาก ชอบสันโดษ ชอบกระตุ้นตัวเองและผลักดันตัวเองด้วยวิธีแปลกๆ เป็นคนทำงานเก่ง มีศักยภาพเต็มเปี่ยม ลึกซึ้ง และโรแมนติกในเรื่องความรักพอสมควร

## ธันวาคม December

ใจกว้าง เชื้อชาติ ทะเยอทะยาน ใจร้อน ความอดทนต่ำ คนเกิดเดือนนี้มักจะมีอิทธิพลในองค์กร เป็นหัวหน้างาน เป็นที่เคารพนับถือจากคนรอบด้าน มีทักษะผู้นำสูง ชอบเข้าสังคม และชอบที่จะได้รับความรัก ชื่อสัตย์เชื่อถือได้ ไมโลเลหรืออ่อนไหว ไม่เห็นแก่ตัว มั่นใจในตัวเองสูง เพราะภูมิใจกับสิ่งที่ตัวเองเป็น รักอิสระ รักความเฮฮา โดยพื้นฐานเป็นคนอารมณ์ขัน แม้จะเจ้าระเบียบในบางเรื่องก็ตาม ■

# กินอะไร...**ตัด**ไม่เหม็น

คุณอาจจะมองว่าการผายลม หรือ ตัด เป็นเรื่องน่าอาย แต่อย่าเครียดไปเลย **เพราะการตัดเป็นเรื่องธรรมชาติ** และถ้าคุณเอาแต่กลืนมันไว้ก็จะยังไม่ดีต่อสุขภาพ ที่ว่าอย่างนี้ ไม่ได้แปลว่าเราซีเรียสให้คุณปล่อยตัดกลางที่สาธารณะ แบบไม่อายฟ้าอายดินนะ แบบนั้นผิดกาลเทศะ แต่เราจะมาแนะนำว่า **ควรกินอะไรให้ร่างกายตัดน้อยลงและไม่มึนกลิ่นเหม็น**



ที่จริงลมตดของคนมีทั้งก๊าซที่เหม็นและไม่เหม็นรวมกัน ที่ไม่เหม็นคือก๊าซคาร์บอนไดออกไซด์ ไนโตรเจน ไฮโดรเจน มีเทน ส่วนที่เหม็นคือ ก๊าซซัลฟิวรีน แอมโมเนีย ไฮโดรเจนซัลไฟด์ ลำไส้ใหญ่สร้างก๊าซเหล่านี้ขณะย่อยอาหาร จากการศึกษาพบว่า 99% ของตดนั้นไม่มีกลิ่น กลิ่นเหม็นมาจาก 1% ที่เหลือเท่านั้น และกลิ่นกับเสียงก็ไม่สัมพันธ์กัน ตดที่ตั้งสนั่นมักไม่ค่อยมีกลิ่น แต่ตดที่ไม่มีใครได้ยินนี่ละ มักจะส่งกลิ่นเหม็นร้ายกาจสุดๆ

**กินอะไรทำให้ตดเยอะ...** กินอาหารจำพวกโปรตีนสูงและผักบางชนิด เช่น ถั่วเม็ดแบน ถั่วแขก นม หอมหัวใหญ่ มันเทศ ชีส เม็ดมะม่วงหิมพานต์ บร็อคโคลี่ กะหล่ำปลี ข้าวโอ๊ต ยีสต์ในขนมปัง แต่ถ้ากินอาหารที่มีตะกอนแป้งมาก ลมตดก็จะแรงและทำให้ตดเสียงดัง

**กลืนตดไม่ดียังไง...** ถ้าคุณพยายามกลืนตด ก๊าซที่เป็นของเสียก็จะซึมกลับเข้าไปในเลือดและตับแทน

ขอบคุณข้อมูลจาก: [www.labsamong.com](http://www.labsamong.com)

**ไม่ตดเลยก็ไม่ได้...** เรื่องตดกับถ่ายหนักเป็นเรื่องเดียวกัน คือการระบายสิ่งที่ไม่ดีออกจากร่างกายโดยการบีบตัวของลำไส้ใหญ่ หากคุณไม่ตดเลย มีแนวโน้มว่าลำไส้คุณกำลังผิดปกติ

**ข้อแนะนำเพื่อให้ตดน้อยลงและไม่เหม็น**

- หลีกเลี่ยงเครื่องดื่มที่มีก๊าซ
- ลดอาหารไขมันสูง
- ไม่กินอาหารค้างคืนที่นำออกมาอุ่น
- ไม่กินอาหารและน้ำเร็วเกินไป
- งดอมลูกอม เคี้ยวหมากฝรั่ง และสูบบุหรี่

สรุปแล้ว หลีกเลี่ยงอาหารที่เป็นตัวเพิ่มก๊าซและแบคทีเรียในลำไส้ก็จะช่วยลดกลิ่นไม่พึงประสงค์จากการตดได้มากขึ้น แต่ไม่ต้องให้ใครช่วยพิสูจน์ให้หรอกนะ... เตี้ยวถูกลมองบนใส่ ■



SINGHA CORPORATION

OFFICIAL CLUB PARTNER



SCHEMPPER 7

MORGAN 5

MAHREZ 26

JAMIE VARDY 9

**CELEBRATE  
THE FEARLESS  
CHAMPIONS**



**Walt Disney** ไม่เพียงผลิตการ์ตูนและสวนสนุกให้กับเด็กมาหลายยุคหลายสมัยเท่านั้น ปีล่าสุดยังเป็นอันดับสองของบริษัททั่วโลกด้าน **CSR** ที่คำนึงถึงการให้เพื่อสังคม ไม่ว่าจะลดขยะเพื่อชุมชน ปกป้องสิ่งแวดล้อม และงานอาสาสมัครต่างๆ อีกทั้งมีโครงการใหม่เกี่ยวกับการอนุรักษ์สัตว์ที่กลายเป็นแรงบันดาลใจให้กับศิลปินในการสร้างตัวละครต่างๆ ในภาพยนตร์ เช่น ช้าง ฝาเสื้อ ปะการัง ลิงทามารินทร์ กอริลล่า เต่าทะเล ฉลาม นกกระเรียน แรด และเสือ



**TOP TEN**

บริษัทใหญ่ๆ ของโลกที่ติด **Top 10** ทางด้าน **CSR** ในปี 2015 เป็นบริษัทที่เรารู้จักกันดี ได้แก่ **Google, BMW, Walt Disney, Microsoft, Daimler, Lego, Apple, Intel, Rolls-Royce** และ **Rolex**

# CSR

Corporate Social Responsibility

KNOWLEDGE



**GOOD FOR YOUR BUM • GREAT FOR THE WORLD**

ปัจจุบัน ประชากรกว่า 2.5 ล้านล้านคนในประเทศกำลังพัฒนา หรือราว 40% ของประชากรทั่วโลก ไม่มีห้องน้ำใช้ **บริษัทผลิตกระดาษชำระรีไซเคิล Who gives a crap หรือ WGAC** ได้เห็นปัญหานี้ และแบ่งผลกำไร 50% ไปสร้างห้องน้ำให้กับผู้ยากไร้ โดยห้องน้ำที่สร้างขึ้นมีจำนวนกว่า 120,000 ห้อง


ในช่วงหลัง บริษัท **Lego** หันมาให้ความสำคัญ **CSR** มากขึ้น เพราะทางบริษัทมุ่งเน้นไปที่ความสำเร็จแบบยั่งยืนถาวร (**Sustainability**) โดยพยายามหาวัตถุดิบขนาดใหญ่แทนพลาสติกและใส่ใจในขั้นตอนการผลิตเพื่อช่วยลดโลกร้อนไม่ว่าจะเป็นการเปลี่ยนและลดขนาดกล่องบรรจุภัณฑ์ รวมทั้งจับสัญญาณการเป็นพันธมิตรร่วมกับ **Shell** หลังจากที **Shell** ประสบปัญหาภาวะแรงกดดันจากกลุ่มนักอนุรักษ์ธรรมชาติ เช่น **Greenpeace** เป็นต้น



**WE DID IT!**  
LEGO BLOCKS SHELL



3 บริษัทยักษ์ใหญ่ที่ขึ้นชื่อเรื่องให้ความสำคัญกับพนักงานในองค์กรได้แก่ **The Walt Disney, Google** และ **Microsoft** ส่วนบริษัทที่ให้ความสำคัญในเรื่องของสภาพแวดล้อมในที่ทำงาน ก็เป็นไปตามที่คาดคือ **Google** และ **Microsoft**



**NuSkin** บริษัทผลิตภัณฑ์สำหรับผิวมีโครงการ **Nourish the Children** ไม่ใช้การแจกครีมทาผิวหรืออย่างไร แต่เป็นการมอบอาหารให้กับเด็กยากไร้มากกว่า 350 ล้านคน นอกจากนี้ยังมีโครงการ **Force for Good Foundation** ที่ช่วยเหลือเด็กจากโรคระบาดและความยากจนอีกด้วย

Giving. It's simple.



บริษัท **Microsoft** ได้สนับสนุนให้พนักงานร่วมด้วยช่วยกันหาเงินเพื่อบริจาคให้กับองค์กรไม่แสวงกำไรกว่า 31,000 แห่ง โดยมีโครงการ **Employee giving campaign** ที่เริ่มจัดตั้งมาตั้งแต่ พ.ศ. 2526 เป็นตัวหลักที่สามารถหาเงินบริจาคได้มากกว่า 1 ล้านล้านเหรียญดอลลาร์สหรัฐ และยังมีการเลือกๆ น้อยๆ อีกยับย้อย



บุคคลที่บริจาคเลือดให้กับสภากาชาดมากที่สุดในโลกคือ **Phil Baird** วัย 75 ปี **บริจาคมากถึง 231 ครั้ง**เลยทีเดียว



**Toms shoes** รองเท้ายี่ห้อดังของอเมริกาที่ว่ากันว่าสวมใส่สบายมากๆ รู้ไหมว่าทุกครั้งที่ลูกค้าซื้อรองเท้า **Toms 1 คู่** รองเท้าอีก 1 คู่จะนำไปบริจาคให้กับเด็กที่ขาดแคลน โดยในปี 2012 รองเท้าที่บริจาคไปแล้วมีมากกว่า 12 ล้านคู่



พูดถึงบริษัทใหญ่ๆ กันมาเยอะแล้ว มาลองดูการบริจาคอื่นๆ กันบ้าง **Guinness world record** ได้ยกให้ **Alyse Ogletree** หญิงชาวสหรัฐอเมริกาเป็นผู้บริจาคน้ำนมมากที่สุด ซึ่งเธอได้บริจาคให้กับธนาคารน้ำนมในรัฐเท็กซัส **ทั้งหมด 1,569.79 ลิตร** ตั้งแต่วันที่ 11 มกราคม 2011 ถึง 25 มีนาคม 2014 ■



# Probably the best UEFA EURO ever...



# Carlsberg

Probably the best beer in the world.

Please Enjoy Carlsberg Responsibly

# “ฮิวโก้”

## จุลจักร จักรพงษ์

นักร้อง นักแสดง

สิ่งที่คุณขาดไม่ได้ในชีวิตประจำวัน “รองเท้าครับ เดินเท้าเปล่าในกรุงเทพฯ ผมไม่แนะนำครับ” อาหารจานโปรดของคุณคือ “แกงเขียวหวานไก่ ฝีมือแม่ยาย”  
คุณมีความสุขที่สุดเมื่อ... “เมื่อทำงานครับ” ช่วงเวลาในอดีตที่คุณคิดว่าเป็นช่วงเวลาที่คุณอยากกลับไปแก้ไข “ไม่มีครับ เพราะว่าถ้ากลับไปแก้ไข สิ่งที่เรา มีตอนนี้เราอาจจะไม่มีก็ได้” สิ่งที่พลาดแล้ว... “กลัวว่าบ้านเมืองจะเลยเส้นบางเส้น ที่ย้อนคืนไม่ได้ ในเรื่องความคิดที่แตกแยก ฝักฝ่ายต่างๆ กลัวคนจะ หลงอยู่กับห้องสี่เหลี่ยมแคบๆ และโลกอินเทอร์เน็ต มากกว่า โลกของความจริง” บุคคลที่คุณชื่นชมมากที่สุดคือใคร เพราะอะไร “อ.ถวัลย์ ดัชนี เพราะเป็นคนเต็มที่ ทั้งผลงาน ที่ไม่เหมือนใครและไม่มีใครเหมือน” หนังสือหรือนิตยสารที่คุณชอบอ่าน “บางกอกโพสต์ หนังสือ จะไม่ค่อยอ่านซ้ำ แต่ถ้าเกี่ยวกับชีวิตก็เรื่อง มูซาชิ” สิ่งที่ดีที่สุดในตัวคุณ “อันนี้ต้องถามคนอื่นครับ เราไม่ค่อยคิดถึงตัวเองเท่าไร” สิ่งที่แย่ที่สุดในตัวคุณ “นิสัยครับ” นิสัยแบบไหนที่คุณคิดว่าแย่ที่สุด “ใจร้อน ขี้เกียจ เอาแต่ใจ” นิสัยแบบไหนที่คุณคิดว่าดีเป็นเลิศ “การคิดผ่านสายตาคอนอื่น เอาใจเขามาใส่ใจเรา ต้องมีความเข้าใจในสิ่งที่แตกต่าง” คุณรู้สึกประทับใจกับ... “ประสบการณ์ที่เจอ อาจไม่ทุกวัน แต่ มันบ่งบอกให้เราอยากรู้อยากเห็น” คุณอยากทำอะไรก่อนตาย “ยังอยากใช้ชีวิตต่อครับ ชีวิตคือการเดินทางมากกว่า จุดมุ่งหมาย” ความใฝ่ฝันในวัยเด็กของคุณอยากเป็นอะไร “อยากเป็นนักโบราณคดีไปขุดหา ไดโนเสาร์” ถ้าได้เกิดใหม่ชาติหน้า คุณจะเกิดเป็นอะไร “นักร้อง เพราะจะได้ไม่เป็นคน” ■





ศูนย์รับเรื่องร้องเรียนบุหรีและสุรา โทร. 0-2590-3342 Hotline 1422

# เบียร์เป็นเหตุให้พิการได้

## ได้รอยยิ้ม

เมื่อสร้างเวลาดีๆ ด้วยกัน



เริ่มต้นกับสิ่งดีๆ...อะไรๆ ก็เกิดขึ้นได้

**LEO**

ศูนย์รับเรื่องร้องเรียนอุบัติเหตุและสุรา โทร. 0-2590-3342 Hotline 1422

# เบียร์เป็นเหตุให้สมองเสื่อมได้

ถ้าใจบอกว่าใช่  
แล้วจะรออะไร  
BRING IT ON

